



Výroční zpráva Annual Report 2022



HUTNÍ MONTÁŽE

Výroční zpráva 2022
Annual Report 2022





Výroční zpráva / Annual report Obsah / Contents

1. Úvodní slovo předsedy představenstva Introduction by the Chairman of the Board of Directors	4
2. Základní informace o společnosti Basic information about company	6
3. Nefinanční údaje Non-financial data	9
4. Vývoj společnosti a vlastnické struktury Corporate history and ownership structure	13
5. Organizace a řízení Organization structure and management	14
6. Společnosti s majetkovou účastí Companies partly owned	16
7. Hospodářské výsledky za rok 2022 Financial results of 2022	18
8. Výzkum a vývoj Research and development	20
9. Vlastní akcie Own shares	20
10. Významné projekty Significant projects	21
11. Významné události Significant events	25
12. Události vzniklé po 31. 12. 2022 Events after 31 December 2022	25
13. Výhled pro rok 2023 Outlook for the year 2023	26
14. Rozvaha k 31. 12. 2022 Balance Sheet for the period ended 31 December 2022	30
15. Výkaz zisku a ztráty za rok 2022 Income Statement for the period 2022	34
16. Zpráva dozorčí rady The Supervisory Board's Report	36
17. Zpráva nezávislého auditora The Independent Auditor's Report	38

V Ostravě, dne 25. 3. 2023



1. Úvodní slovo předsedy představenstva

Vážení spolupracovníci, akcionáři a obchodní partneři,

Rok 2022 představoval rok plný náročných výzev, ale i velkých příležitostí, rok, který byl poznamenán výpadky dodavatelských řetězců způsobených válkou na Ukrajině, cenovým nárůstem způsobeným inflací a doznívající pandemií covid-19.

Díky nabytým zkušenostem a zodpovědnému přístupu všech zaměstnanců se nám podařilo minimalizovat tyto vlivy, byť to pro nás znamenalo několikaměsíční extrémní pracovní zátěž. Všem zaměstnancům patří velký dík za soustředěné pracovní úsilí, díky kterému jsme tyto těžké momenty zvládli.

Uplynulý rok se nesl na vlně dokončování několika velkých zakázek, které společně pomohly vytvořit rekordní tržby atakující 2 miliardy korun, a to opět s podstatným meziročním progresem. Obchodní výsledky předcházejících 3 let s pravidelným ročním nárůstem o 20–60 % potvrzují náš dlouhodobý potenciál a schopnosti. Rovněž plánovaný ukazatel ziskovosti EBITDA byl splněn a dosáhl výše 99 milionů korun.

Příspěla k tomu především úspěšná realizace klíčových obchodních projektů v zahraničí i v ČR. Jednalo se především o montáž ocelové konstrukce a technologického zařízení regeneračního kotle a energetického kotle na biomasu v rámci výstavby nové papírny v Paso de los Toros v Uruguayi nebo projekt dodávky a montáže Kolesového rýpadla TC2 do provozních podmínek 5. a 6. skrývkového řezu Dolů Bílina. Obě tyto miliardové zakázky byly téměř dokončeny.

Mezi významné zakázky patřily v roce 2022 v segmentu energetiky také projekty instalace regeneračního kotle RECOX o výkonu 8000 tds/d ve finském městě Kemi a instalace 2 HRSG systémů v německém Wolfsburgu.

V segmentu dopravních staveb byly dokončeny realizace zakázek silničních mostů v Německu, Rheinbrücke Schierstein-Wiesbaden, B172 Gottliebatalbrücke Los 1 a dálniční most A40 Rheinbrücke Duisburg. Na území České republiky byly dokončeny stavby D48 – Frýdek-Místek obchvat II. Etapa, Přerov – Dluhonice a I/67 na obchvatu Karviné. Do roku 2023

1. Introduction by the Chairman of the Board of Directors

Dear colleagues, shareholders and business partners,

The year 2022 was a year full of tough challenges, but also great opportunities, a year marked by disruptions of supply chains caused by the war in Ukraine, price increases caused by inflation as well as the fading COVID-19 pandemic.

Thanks to the experience acquired and the responsible attitude of all our employees, we managed to minimise all these effects, although it meant a several months of extreme workload for us. A big thanks goes to all our employees for their focused work efforts that enabled us to cope with those difficult moments.

The past year was characterised by finalisation of several large projects which together helped to generate record sales attacking 2 billion CZK, showing again a significant year-over-year growth. The economic results of the past 3 years with a regular annual increase of 20–60 % confirm our long-term potential and capabilities. The planned EBITDA profitability ratio was also met, reaching 99 million CZK.

This was facilitated by a successful implementation of our key business projects located both in the Czech Republic and abroad. The major contracts included erection of steel structure and technological equipment of recovery boiler and biomass power boiler within the construction of a new paper mill in Paso de los Toros, Uruguay or the supply and installation of the TC2 Wheel Excavator to the operating conditions of the 5th and 6th overburden levels of the Bílina Mines. Both of these billion crown contracts have almost been completed.

Other significant projects implemented in power engineering in 2022 were the installation of the RECOX recovery boiler with a capacity of 8000 tds/d in the Finnish town of Kemi and the installation of 2 HRSG systems in Wolfsburg, Germany.

In the segment of transport structures, the projects of road bridges in Germany, Rheinbrücke Schierstein-Wiesbaden, B172 Gottliebatalbrücke Los 1 and the motorway bridge A40 Rheinbrücke Duisburg were finalised. In the territory of Czech Republic, the projects of erection of the bridges on D48 – Frýdek-Místek Bypass, Phase II, Přerov – Dluhonice and I/67 on the



pokračují zakázky montáže ocelových konstrukcí mostu pro akci III/397 37 Blansko, nově byly v roce 2022 zahájeny stavby dálničního mostu A45 – Talbrücke Rinsdorf a údolní most Bad Kösen u Lipska, který bude pokračovat až do roku 2024.

Energetika se podílela na celkovém objemu tržeb 64 %, segment dopravních staveb se týkal 16 % tržeb, segment těžebního průmyslu představoval 17 % a ostatní segmenty představující především mechanizaci, dopravu a ostatní služby se podílely na celkovém objemu tržeb dalšími 3 %.

S ohledem na veškeré náročné výzvy lze celkově rok 2022 hodnotit jako velmi úspěšný.

Důležitým tématem uplynulého roku byl také nárůst cen našich subdodavatelů, který probíhal od začátku roku pozvolna, ovšem v polovině roku už byly některé nákladové položky na dvojnásobku.

Schopnost přizpůsobit se novým podmínkám bude klíčová pro následující období a bude akcelerovat změny ve využívání kapacit. Zásadními tématy proto bude zvýšení efektivity práce, digitalizace i využití nových technologií.

Rok 2023 bude nepochybně ještě náročnější, nicméně máme skvělý tým, jasnou strategii, jedinečné produkty a stabilní pozici na trhu, a to společně tvoří výborné předpoklady pro následující období.

Rád bych jménem představenstva a vedení společnosti poděkoval všem zaměstnancům za jejich nasazení a obětavost a obchodním partnerům za důvěru, vstřícnost a spolupráci.



JUDr. Vladimír Bindzár
předseda představenstva

Karviná Bypass were completed. The erection of the bridge steel structure for III/397 37 Blansko will continue in 2023. The new projects starting in 2022 included erection of the motorway bridge A45 – Talbrücke Rinsdorf and the valley bridge in Bad Kösen near Leipzig, which will continue till 2024.

Power engineering contributed to the total sales by 64 %, transport structures generated 16 %, mining industry amounted to 17 % and the other segments, above all heavy machinery, transport and other services, added the remaining 3 %.

With regard to all the difficult challenges, the year 2022 may in overall be considered as successful.

Another important issue of the past year was the increase in the prices of our subcontractors, which emerged slowly in the beginning of the year; however, by the middle of the year some cost items had already doubled.

The ability to accommodate to new conditions will be a key factor in the forthcoming periods and will accelerate the changes in utilisation of our capacities. Therefore, the essential topics will be increasing work efficiency, digitalisation and application of new technologies.

The year 2023 will undoubtedly be even more challenging; nevertheless, we have a great team, clear strategy, unique products and stable position in the market and these together create excellent prerequisites for the coming period.

On behalf of the Board of Directors and management of the company, I would like to thank all our employees for their commitment and dedication and our business partners for their trust, helpfulness and cooperation.



Vladimír Bindzár
Chairman of the Board of Directors



2. Základní informace o společnosti

Název: Hutní montáže, a.s.
Sídlo: Ruská 1142/30, Vítkovice
703 00 OSTRAVA
IČ: 15504140
DIČ: CZ15504140

Společnost je registrovaná v obchodním rejstříku vedeném Krajským soudem v Ostravě oddíl B, vložka 143.

Společnost je registrovaná jako stálá provozovna pro daňové účely na Slovensku, v Německu, Rakousku, Finsku a Uruguayi.

Ve Slovenské republice byla tato provozovna zaregistrována u tamního obchodního registru jako organizační složka.

Společnost je registrovaná z hlediska DPH v těchto zemích:

Finsko	FI21789629
Německo	DE261236195
Rakousko	46 523/7345
Slovensko	SK2020336857
Švédsko	SE502062697301
Uruguay	215405000015

Jediným vlastníkem společnosti Hutní montáže, a.s., je společnost WITKOWITZ GW, a.s.

Společnost Hutní montáže, a.s., je tradiční firmou s dlouholetými zkušenostmi v oblasti montáží, oprav a údržby. Společnost působí jak v České republice, tak na zahraničních, především evropských trzích.

2. Basic information about company

Name: Hutní montáže, a.s.
Registered seat: Ruská 1142/30, Vítkovice
703 00 Ostrava
Reg. No.: 15504140
Tax ident. No.: CZ15504140

The company is registered in the Trade Register kept by the Regional Court in Ostrava, File No. B 143.

The company is also registered as permanent establishment for the tax purposes in Slovakia, Germany, Austria, Finland and Uruguay.

In Slovakia, this permanent establishment was registered in the local trade register as a part of a legal entity.

The company's tax identification number in foreign countries:

Finland	FI21789629
Germany	DE261236195
Austria	46 523/7345
Slovakia	SK2020336857
Sweden	SE502062697301
Uruguay	215405000015

The sole shareholder of Hutní montáže, a.s., is WITKOWITZ GW, a.s.

Hutní montáže, a.s., is a well-established company with many years of experience in mechanical erection, repair and maintenance. The company operates both in the Czech and foreign markets, above all in Europe.



Společnost disponuje zkušenými řídicími pracovníky, technickými experty, kvalifikovanými montážními skupinami, technickým zabezpečením pro svářečské práce a kontrolu svarů i mobilní jeřábovou technikou.

Vize společnosti

Naším cílem je trvalý rozvoj a dlouhodobá prosperita společnosti dosažená intenzivním a efektivním využíváním veškerých zdrojů.

Strategie společnosti je založena na dlouhodobé a seriózní spolupráci s obchodními partnery, a to odběrateli i dodavateli.

Technická expertíza, progresivní montážní metody a postupy zajišťují společnosti v konkurenčním prostředí výhodnou pozici.

Bezpečnost a ochrana zdraví zaměstnanců při práci je základní prioritou společnosti.



Duchcov, Czechia

Our company employs highly experienced management staff, technical experts, qualified assembly teams and holds its own technical facilities and equipment for welding operations and weld examinations as well as a mobile crane fleet.

Corporate vision

Our aim is continuous development and long-term prosperity to be reached by means of intensive and efficient use of all the resources.

Our corporate strategy is based on long-term and fair cooperation with our business partners, both customers and suppliers.

Technical expertise, progressive assembling methods and procedures are our way of maintaining a strong position in today's competitive environment.

Occupational safety and health protection is the company's main priority.

HLAVNÍ AKTIVITY SPOLEČNOSTI

DODÁVKY A MONTÁŽE OCELOVÝCH KONSTRUKCÍ A TECHNOLOGICKÝCH ZAŘÍZENÍ PRO:

- energetiku
- dopravní stavby, mosty železniční a silniční
- průmyslové a sportovní stavby a stavby občanské vybavenosti
- petrochemické a chemické komplexy, potrubí a nádrže
- těžební průmysl (velkostroje – povrchové doly)
- hutní kombináty
- vodní díla a ostatní

VÝVOJ, VÝROBA, MONTÁŽ A UVEDENÍ DO PROVOZU TĚŽEBNÍ TECHNOLOGIE:

- těžební velkostroje
- technologie dopravy materiálu

SLUŽBY DOPRAVNÍ, MANIPULAČNÍ A JEŘÁBOVÉ TECHNIKY



Wolfsburg, Germany

COMPANY'S MAJOR BUSINESS ACTIVITIES

SUPPLY AND INSTALLATION OF STEEL STRUCTURES AND TECHNOLOGICAL EQUIPMENT FOR:

- power engineering
- transport structures, railway and roadway bridges
- industrial buildings, sports and public facilities
- petrochemical and chemical plants, pipelines, tanks
- mining industry (giant machines – open-pit mines)
- metallurgical plants
- waterworks and other

DEVELOPMENT, PRODUCTION, ASSEMBLY AND COMMISSIONING OF MINING TECHNOLOGIES:

- large mining machines
- material transport technology

TRANSPORT, HANDLING AND CRANE SERVICES



3. Nefinanční výdaje

Certifikace

Veškeré procesy ve společnosti probíhají v rámci Integrovaného systému řízení (ISR), jehož základem jsou:

- systém managementu kvality dle EN ISO 9001
- systém managementu ochrany životního prostředí dle EN 14001
- systém managementu bezpečnosti a ochrany zdraví při práci dle ISO 45001

Tyto systémy jsou certifikovány společností TUV NORD Czech.

Kromě interních auditů je systém každoročně prověřován certifikační společností.

Společnost dále vlastní řadu nezbytných certifikátů a oprávnění od tuzemských i zahraničních autorit, které zastřešují veškeré specializované činnosti společnosti.

Personalistika a pracovněprávní vztahy

Průměrný přepočtený evidenční stav kmenových zaměstnanců v roce 2022 byl 622 zaměstnanců, evidenční stav zaměstnanců k 31. 12. 2022 byl 615 zaměstnanců, z toho 477 v dělnické kategorii.

Ve spolupráci s Hospodářskou komorou ČR pokračujeme v nábore zaměstnanců včetně zahraničních pracovníků pro potřeby našich projektů.

V roce 2022 pokračovaly Hutní montáže, a.s., ve spolupráci s Krajskou hospodářskou komorou Moravskoslezského kraje v projektech „Vzdělávání firem“ a „Vzdělávání zaměstnanců“ financovaných Evropským sociálním fondem a státním rozpočtem ČR v rámci Operačního programu Zaměstnanost. Další vzdělávací aktivitou spolufinancovanou z tohoto programu bylo „Produktové školení v programu Inventor Professional, Nastran a Vault“ uskutečněné v rámci projektu „Podpora odborného vzdělávání zaměstnanců II“.

3. Non-financial data

Certification

All the company processes run within the Integrated Management System (IMS) which is based upon:

- Quality management system (QMS) according to EN ISO 9001
- Environment management system (EMS) according to EN 14001
- Occupational health and safety management system according to ISO 45001

All systems are certified by TUV NORD Czech, s.r.o.

In addition to internal audits, the system is annually examined by a certification company.

Furthermore, the company holds a number of certificates and licences, issued by both Czech and foreign authorities, covering all the company's special activities.

Personnel management and employment relations

In 2022, the average number of full-time employees amounted to 622 employees, the number of employees registered as of 31 December 2022 was 615, out of which 477 were blue-collar workers.

In cooperation with the Czech Chamber of Commerce, our company continued recruiting new employees including foreign workers to cover the needs of our installation projects

In 2022 Hutní montáže, a.s., in cooperation with the Regional Chamber of Commerce of the Moravian-Silesian Region continued with the “Companies Education” and “Employee education” projects funded by the ESF and the Czech national budget within the Operational Programme Employment. Another educational event co-funded by this programme was the “Product training in the Inventor Professional, Nastran and Vault”, held within the project called “Support of professional education of employees II”.



Zaměstnanci se řídí „Zásadami profesionálního chování a jednání zaměstnanců společnosti Hutní montáže, a.s.“ a tyto zásady jsou základní etickou normou vystupování a jednání zaměstnanců společnosti.

Ochrana životního prostředí

V průběhu roku 2022 byly poskytovány služby ve všech oblastech ekologie společnosti VÍTKOVICE, a.s., odborem Energetika a ekologie na základě uzavřené Smlouvy o provádění poradenské, konzultační, preventivně-kontrolní a výkonné činnosti v oblasti životního prostředí a tribotechniky.

Odpady, obaly. Zneškodňování odpadů ve společnosti bylo prováděno prostřednictvím oprávněných firem v souladu se zákonem č. 541/2020 Sb. o odpadech v platném znění včetně navazujících vyhlášek.

Chemické látky, REACH. Nařízením ES 1907/2006 REACH – nevznikla povinnost registrace.

Ovzduší. Nejsou evidovány žádné vyjmenované zdroje.



Blansko, Czechia

Employees follow the „Principles of professional conduct of employees of Hutní montáže, a.s.“ These principles are the basic code of conduct for our company’s employees.

Environment protection

In 2022 all the services relating to the environment protection were rendered by VÍTKOVICE a.s., Dept of Energy and Ecology, upon agreement on consultation, preventive and executive activities in environment protection and tribotechnology.

Waste and package management: Waste disposal in Hutní montáže was performed by authorised companies pursuant to Act No. 541/2020 Coll., on waste disposal, as amended.

Chemical substances, REACH: According to EC Regulation No. 1907/2006 REACH the obligation of registration did not arise.

Air pollution: There were no listed sources of air pollution registered.

EMS. Systém EMS je zaveden a certifikován ve všech útvarech společnosti, platnost certifikátu vydaného společností TÜV NORD CZECH je do 21. 2. 2023.

Zeleň. V roce 2022 nebyla provedena žádná výsadba zeleně, ani nevznikla její povinnost za kácení dřevin.

Úspory energií. Energetický audit dle zákona č. 406/2000 Sb. o hospodaření energií byl zpracován a současně byly stanoveny priority vedoucí ke snížení energetické náročnosti.

Havárie. V roce 2022 nebyla hlášena žádná závažná havárie s dopadem na životní prostředí. Společnost má zpracované hodnocení dle zákona č. 167/2008 Sb. o předcházení ekologické újmy a o její nápravě – nevznikla povinnost pojištění. Bylo aktualizováno hodnocení dle zákona č. 224/2015 Sb. o prevenci závažných havárií a zpracováno prohlášení o nezařazení.



EMS: The EMS system was introduced and certified in all the company's departments. The EMS Certificate, issued by TÜV NORD CZECH is valid until 21 February 2023.

Greenery: No greenery was planted in 2022, neither was there any such obligation arising from woodcutting activities.

Energy savings. Energy audit pursuant to Act No. 406/2000 Coll., on the energy management, was performed and priorities were set to reduce energy consumption.

Accidents: In 2022 there were no serious accidents with environmental impact. An evaluation report was drawn up pursuant to Act No. 167/2008 Coll., on prevention of ecological harm and its remedy. No insurance obligation occurred due to the company's activities. An evaluation update was made pursuant to Act No. 224/2015 Coll., on the prevention of serious environmental accidents followed by a non-inclusion declaration.

Ochrana vod a vodní hospodářství. Kvalita vypouštěných odpadních vod je pravidelně sledována odběry vzorků a jejich analýzami z jednotlivých výústí oprávněnou laboratoří. Výsledky rozborů byly předány příslušným organizacím a orgánům státní správy v zákonných termínech.

Staré ekologické zátěže. Ve společnosti nejsou evidovány žádné staré ekologické zátěže.

Závěr. V roce 2022 nedošlo ve společnosti k žádné závažné havárii v oblasti životního prostředí. Orgány státní správy nebyla uložena žádná pokuta za porušení povinností v jednotlivých dílčích oblastech životního prostředí.



Rinsdorf, Germany

Water protection and water management: The quality of the sewage water discharged is regularly monitored by sample collection at points of discharge and subsequent analysis by a certified lab. The results of the analyses were submitted to appropriate organizations and state administration bodies within the statutory deadlines.

Environmental burden: The company registers no environmental burdens ensuing from its previous activities.

Conclusion: No serious environmental accidents occurred in 2022. No fine was imposed by the state administration authorities relating to breach of obligation of environment protection.

4. Vývoj společnosti a vlastnické struktury Corporate history and ownership structure

14. červen	2017	14 June
Jediným vlastníkem společnosti Hutní montáže, a.s., se stává společnost WITKOWITZ GW, a.s.		WITKOWITZ GW a.s. becomes the sole owner of Hutní montáže, a.s.
19. prosinec	2013	19 December
Došlo ke změně struktury akcionářů v rámci skupiny VÍTKOVICE MACHINERY GROUP.		There was a change in the shareholder structure within the VÍTKOVICE MACHINERY GROUP.
2. listopad	2006	2 November
Jediným vlastníkem se stává společnost VÍTKOVICE HEAVY MACHINERY a.s., která patří do skupiny VÍTKOVICE MACHINERY GROUP.		VÍTKOVICE HEAVY MACHINERY, a. s., a member of the VÍTKOVICE MACHINERY GROUP, becomes the only shareholder of the company.
duben	2005	April
Rex Invest, a.s. se stává majoritním vlastníkem s podílem 96,35 % akcií, následuje vyvlastnění drobných akcionářů (podle § 183 obchodního zákoníku) a společnost se stává jedním akcionářem.		Rex Invest, a. s., becomes a major shareholder owning 96,35 % of shares. Followed by expropriation of minority shareholders (pursuant to Section 183 of the Commercial Code), the company becomes the only shareholder.
Společnost částečně vstupuje do první vlny kupónové privatizace, úplná privatizace společnosti byla dokončena v roce 1998, kdy stát prodává zbytek svých akcií.	1992	The company enters into the first wave of voucher privatization. The privatization of the company was completed in 1998 when the state sold its remaining shares.
9. březen	1991	9 March
Založena státní akciová společnost Hutní montáže Ostrava, a.s.		A joint stock company of Hutní montáže Ostrava, a.s., owned 100 % by the state, was established.
1. leden	1953	1 January
Založen národní podnik Hutní montáže se sídlem v Ostravě.		A national concern of Hutní montáže was established in Ostrava.



5. Organizace a řízení

STATUTÁRNÍ ORGÁNY PŘEDSTAVENSTVO

Předseda	JUDr. Vladimír Bindzár
Místopředseda	Ing. Tomáš Hubička
Člen	Ing. Petr Brázda
Člen	Bc. Robert Michura

DOZORČÍ RADA

Předseda	Mgr. Ing. Viktor Chrobok, Ph.D.
Člen	Vladimír Jurošek
Člen	Ing. David Chrobok

VEDENÍ SPOLEČNOSTI

Generální ředitel	JUDr. Vladimír Bindzár
Výkonní ředitelé	
Finanční úsek	Ing. Tomáš Hubička
Obchodní skupina ocelových konstrukcí a mostů	Ing. Petr Brázda
Obchodní skupina technologie	Bc. Robert Michura
Obchodní skupina povrchová těžba	Ing. Filip Kovařík, Ph.D.
Úsek montážní mechanizmy	Ing. Michal Uhlíř
Personální útvar	Ing. Klement Teper
Úsek kvality	Ing. Jiří Mamica

5. Organization structure and management

STATUTORY BODIES BOARD OF DIRECTORS

Chairman	Vladimír Bindzár
Vice-Chairman	Tomáš Hubička
Member	Petr Brázda
Member	Robert Michura

SUPERVISORY BOARD

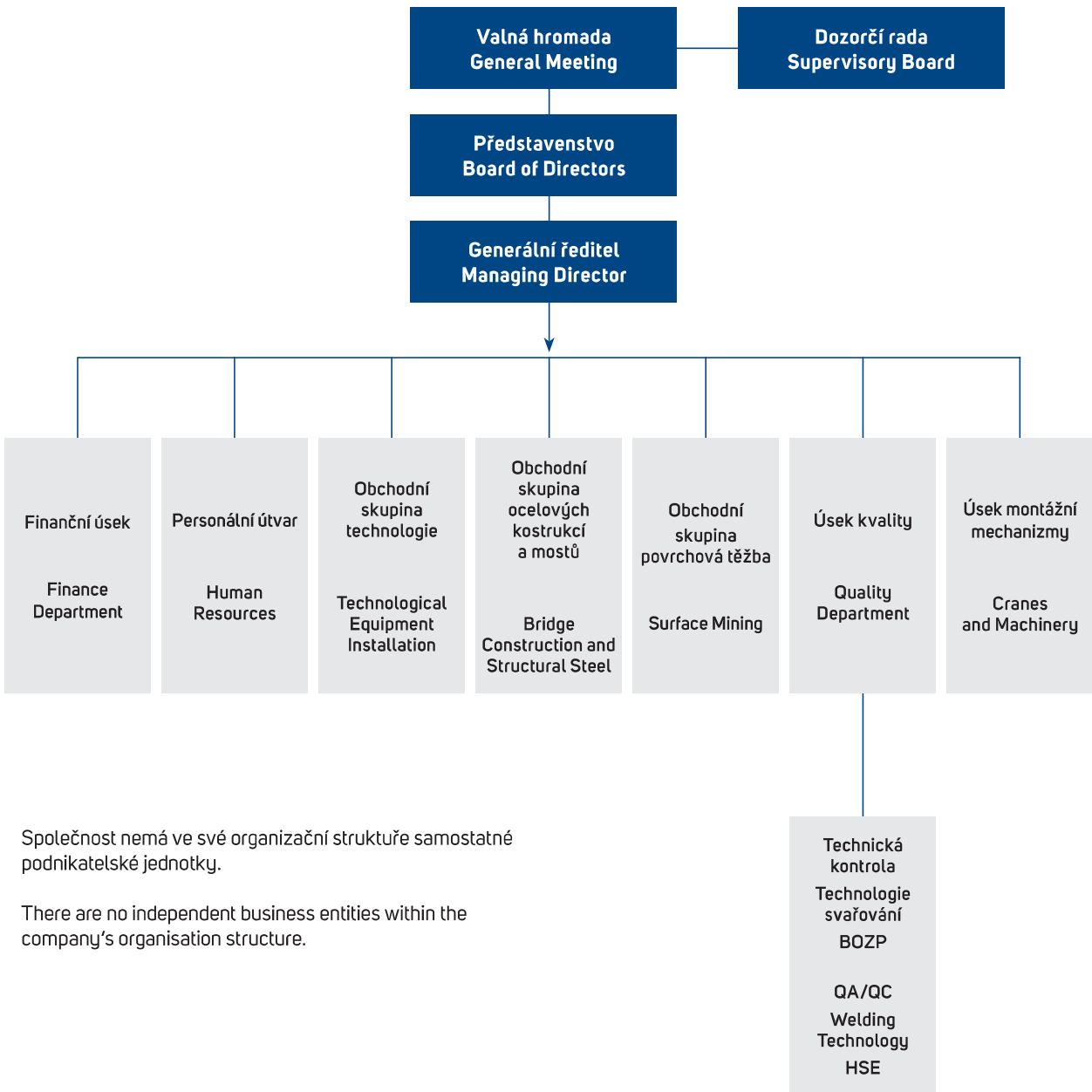
Chairman	Viktor Chrobok
Member	Vladimír Jurošek
Member	David Chrobok

COMPANY MANAGEMENT

Managing Director	Vladimír Bindzár
Executive Directors	
Finance	Tomáš Hubička
Bridge Construction and Structural Steel	Petr Brázda
Technological Equipment Installation	Robert Michura
Surface Mining	Filip Kovařík
Cranes and Machinery	Michal Uhlíř
Human Resources	Klement Teper
Quality	Jiří Mamica



ORGANIZAČNÍ SCHÉMA / ORGANIZATION STRUCTURE



Společnost nemá ve své organizační struktuře samostatné podnikatelské jednotky.

There are no independent business entities within the company's organisation structure.



6. Společnosti s majetkovou účastí

Ti - kran servis, s.r.o.

Provádění technické inspekce zdvihacích a elektrických zařízení, opravy a servis mobilních jeřábů, výhradní servis mobilních jeřábů Demag v České republice a na Slovensku.

Sídlo: Nádražní 448, 739 25 Sviadnov
Obchodní podíl: 100 %

6. Companies partly owned

Ti - kran servis, s.r.o.

Inspection of lifting equipment and electrical equipment, maintenance and service of mobile cranes, exclusive service of Demag mobile cranes in the Czech Republic and Slovakia.

Registered seat: Nádražní 448, 739 25 Sviadnov
Business share: 100 %

Kemi, Finland





7. Hospodářské výsledky za rok 2022

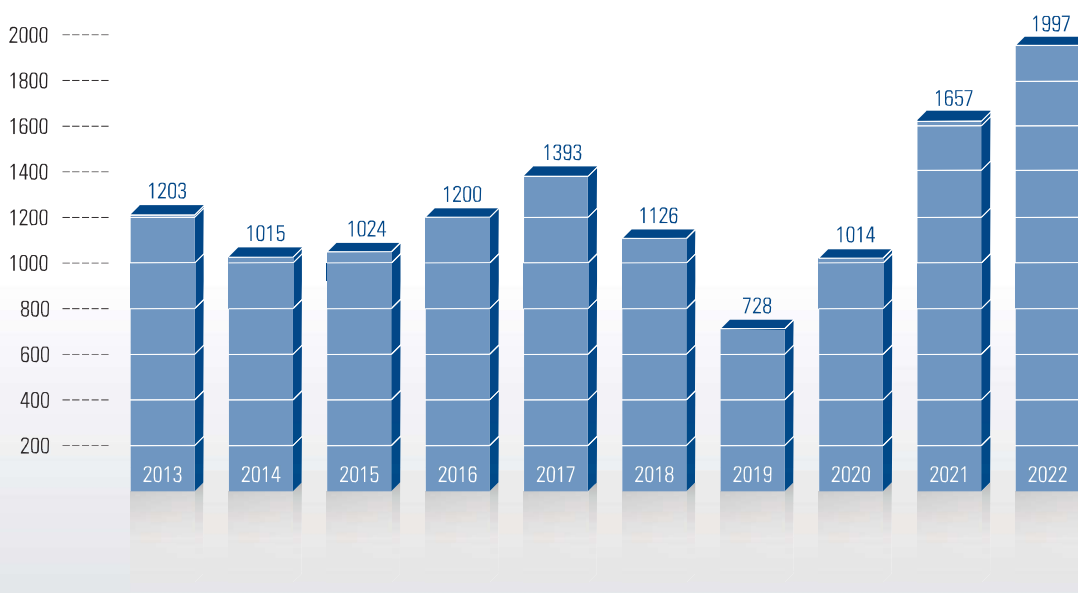
Za rok 2022 dosáhla společnost Hutní montáže, a.s., tržeb ve výši 1 997 mil. Kč. Provozní výsledek hospodaření činil 51 mil. Kč. Výsledek hospodaření před zdaněním činil 44 mil. Kč.

V roce 2022 bylo finančně vynaloženo 13 mil. Kč na pořízení dlouhodobého majetku, zejména na nákup strojů a zařízení pro potřeby montážních pracovišť.

Pohledávky z obchodních vztahů ke konci roku činily 581 mil. Kč brutto, z toho pohledávky po lhůtě splatnosti 164 mil. Kč. Největší objem pohledávek po lhůtě splatnosti souvisí s projekty realizovanými v minulých letech pro společnost VÍTKOVICE POWER ENGINEERING, a.s. Na tyto pohledávky byla v minulosti vytvořena opravná položka ve výši 100 %.

Závazky z obchodních vztahů činily ke konci roku 327 mil. Kč, z toho závazky po lhůtě splatnosti představují 90 mil. Kč.

TRŽBY 2013–2022 v mil. Kč
REVENUES 2013–2022 in mil. CZK



7. Financial results of 2022

In 2022, the total revenues of Hutní montáže, a.s., reached 1 997 mil. CZK. The profit on operating activities amounted to 51 mil. CZK. The pre-tax profit reached 44 mil. CZK.

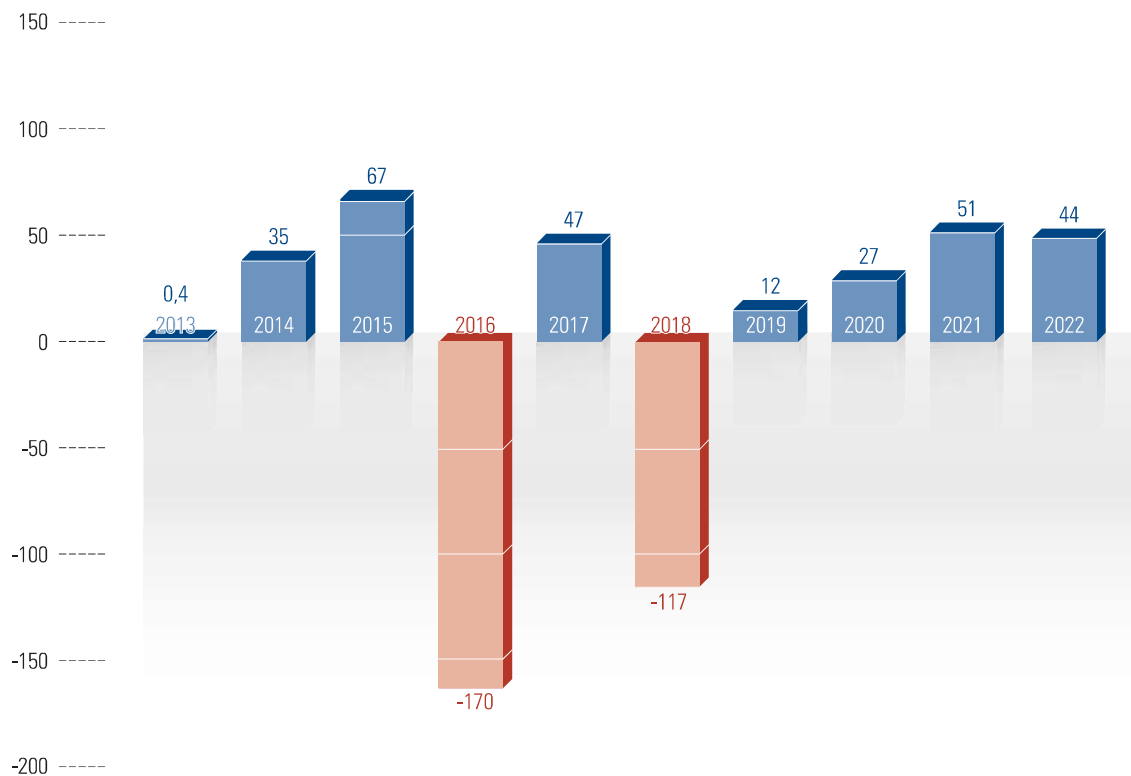
In 2022 the investments worth 13 mil. CZK were made for acquisition of fixed assets, especially on the purchase of machinery and equipment for the needs of assembly workplaces.

The gross accounts receivable at the end of the year were worth 581 mil. CZK whereof the overdue receivables amounted to 164 mil. CZK. The largest volume of overdue receivables is related to the projects implemented for VÍTKOVICE POWER ENGINEERING, a.s. A 100% value adjustment was made to these receivables in the past.

The accounts payable at the end of the year amounted to 327 mil. CZK of which overdue payables were worth 90 million CZK.



HOSPODÁŘSKÝ VÝSLEDEK PŘED ZDANĚNÍM 2013 – 2022 v mil. Kč
PROFIT OR LOSS BEFORE TAXATION 2013 – 2022 in mil. CZK



Blansko, Czechia



8. Výzkum a vývoj

Společnost v roce 2022 nevyňakládala výdaje v oblasti výzkumu a vývoje.

9. Vlastní akcie

Společnost v roce 2022 nepoživovala vlastní akcie. Dále společnost nepoživovala akcie či zatímní listy.



Paso de Los Toros, Uruguay

8. Research and development

There were no expenditures relating to research and development in 2022.

9. Own shares

The company did not buy any shares or interim certificates in 2022.

10. Významné projekty

Rok 2022 byl z ekonomického hlediska silně ovlivněn dvěma faktory – doznívající celosvětovou pandemií koronaviru a válkou na Ukrajině. Pandemie koronaviru měla nepříznivý dopad především na průběžnou dobu realizovaných projektů, rusko-ukrajinský konflikt měl výrazný vliv na dostupnost a ceny surovin a energií s výrazně negativním dopadem na cenu lidské práce. Přesto naše společnost dosáhla v roce 2022 tržeb v celkové výši 1,997 mld. CZK, z čehož 67 % tvořily zakázky realizované v zahraničí.

V segmentu **papírenského průmyslu** pokračovala v roce 2022 významná zakázka montáže ocelové konstrukce a technologického zařízení regeneračního kotle o výkonu 9 000 tds/d a energetického kotle na biomasu v rámci výstavby nové papírny v Paso de los Toros v Uruguaji pro společnosti Andritz Pulp Technologies S.A. a Blanvira S.A. Smluvní rozsah projektu byl již dokončen, ve čtvrtém čtvrtletí roku 2022 však bylo zahájeno najíždění obou kotlů za asistence našich pracovníků, které bude probíhat i v roce 2023.

Po celý rok 2022 pokračoval rovněž významný projekt instalace regeneračního kotle RECOX o výkonu 8000 tds/d pro zákazníka Metsä Fibre Oy ve finském městě Kemi v rámci výstavby nové papírny na bioprodukty, která je největší investicí, kterou kdy finský lesnický průmysl ve Finsku uskutečnil.

V segmentu **energetiky** byl dokončen projekt instalace 2 HRSG systémů pro našeho dlouholetého zákazníka, Mitsubishi Power Europe GmbH, v německém Wolfsburgu, jehož investorem byl automobilový koncern Volkswagen.

V rámci plánované odstávky v papírně Mondi Štětí a.s. proběhly instalační práce tlakových částí regeneračního kotle RB12.

V segmentu klasických **tepelných elektráren** naše společnost prováděla běžné a střední opravy a kompletní realizace montáže, příkladem:

- kompletní rekonstrukce 2 ks regenerativních ohříváků vzduchu Ljungström instalovaných na kotlech K23 a K24 v elektrárně Tušimice, zákazník ARVOS Ljungström s.r.o., konečný odběratel ČEZ, a.s.
- rekonstrukce práškovodů a hořáků na kotli K25 v Elektrárně Pruněřov, konečný odběratel ČEZ, a. s.
- oprava tlakového celku Kotle B5 v Počeradech, konečný zákazník Elektrárna Počeradý, a.s.

10. Significant projects

From the economic point of view, the year 2022 was strongly affected by two factors - the fading worldwide COVID-19 pandemic and the war in Ukraine. The coronavirus pandemic had an adverse impact primarily on the duration of the projects implemented, the Russian-Ukrainian conflict significantly influenced the availability and prices of raw materials and energies with a highly negative effect on the cost of human labour. Nevertheless, our company achieved the total sales of CZK 1.997 billion in 2022 of which 67% were orders executed abroad.

In paper industry, a significant project of erection of steel structure and technological equipment of recovery boiler with a capacity of 9 000 tds/d and biomass power boiler continued in 2022, for Andritz Pulp Technologies S.A. and Blanvira S.A. within the construction of a new paper mill in Paso de los Toros, Uruguay. The main scope of the project was already accomplished; in the last quarter of 2022 the commissioning of both boilers was commenced with the assistance of our workers and will continue also in 2023.

Another significant project of installation of RECOX recovery boiler with a capacity of 8000 tds/d continued throughout the year 2022 in the Finnish town of Kemi for Metsä Fibre Oy as a part of the construction of a new paper mill for bioproducts, which represents the largest investment ever made in Finland in forestry.

In **power engineering**, the project of installation of 2 HRSG systems was completed for our long-term customer, Mitsubishi Power Europe GmbH, in Wolfsburg, Germany, whose investor was the Volkswagen automobile concern.

Under the planned shutdown at the paper mill of Mondi Štětí a.s., an installation of the pressure parts of the RB12 recovery boiler was performed.

In the segment of classic **thermal power** plants our company carried out regular and middle-size repairs as well as complete installations, such as:

- Complete refurbishment of 2 pieces of Ljungström regenerative air preheaters at K23 and K24 boilers in the Power Plant Tušimice for ARVOS Ljungström s.r.o. and ČEZ, a.s., as the end customer;
- Reconstruction of powder pipes and burners at K25 boiler in the Power Plant Pruněřov for ČEZ, a. s.;
- Repair of the pressure unit of B5 boiler in Počeradý for Elektrárna Počeradý, a.s.

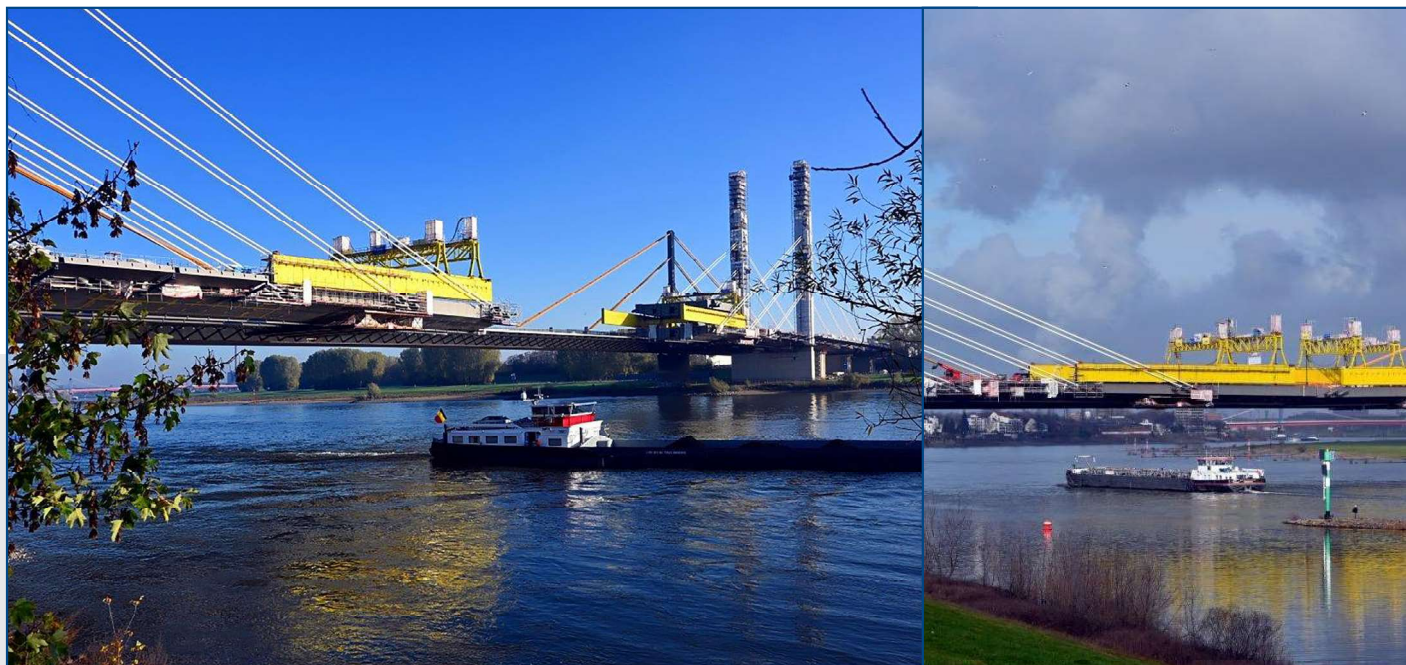


V segmentu **hutí** byla realizovány práce menších rozsahů na opravách a montážích ocelových konstrukcí a technologických zařízení v Třineckých železárnách, a.s., dle rámcových smluv pro Moravii Steel, a.s. včetně participace na opravě ohřívače větru vysoké pece č. 4.

V segmentu **dopravních staveb** pokračovaly nebo byly dokončeny realizace zakázek:

V Německu:

- Rheinbrücke Schierstein-Wiesbaden – montáž ocelové konstrukce dálničního mostu pro společnost Plauen Stahl Technologie GmbH, dokončeno.
- B172 Gottleubatalbrücke Los 1, Pirna – montáž ocelové konstrukce silničního mostu pro společnost Metrostav, a.s., probíhala po celý rok 2022 a bude pokračovat i v roce 2023.
- Dálniční most A40 Rheinbrücke Duisburg – montáž ocelové konstrukce dálničního mostu na A40 pro společnost MCE GmbH, probíhala po celý rok 2022 a bude pokračovat i v roce 2023.



Duisburg, Germany

In **metallurgy**, there were some smaller-scale repairs made on the steel structures and technological equipment of Třinecké železářny, a.s., based on the framework agreements with Moravia Steel, a.s., including participation on the repair of the blast heater of the Blast Furnace no. 4.

In **transport structures**, the following projects continued or were accomplished:

In Germany:

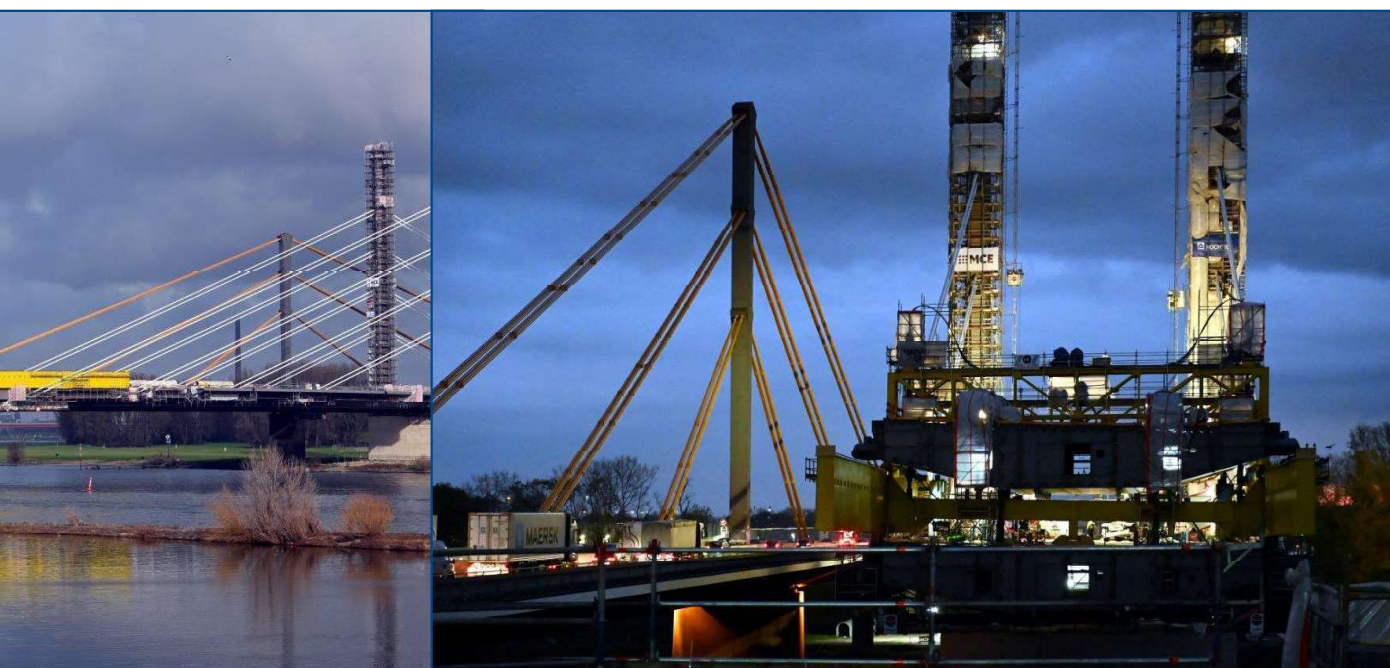
- Rheinbrücke Schierstein-Wiesbaden – erection of the steel structure of motorway bridge for Plauen Stahl Technologie GmbH was completed.
- B172 Gottleubatalbrücke Los 1, Pirna – erection of the steel structure of road bridge for Metrostav, a.s., was running throughout the year 2022 and will continue in 2023.
- Motorway Bridge A40 Rheinbrücke Duisburg – erection of steel structure of motorway bridge at A40 for MCE GmbH was running throughout the year 2022 and will continue in 2023.

Na území České republiky:

- Stavba D48 – Frýdek-Místek, obchvat II. Etapa – montáž mostních objektů SO 222 a SO 217. Jednalo se o nosnou zakázku na území České republiky, kterou jsme zajišťovali vč. dodávky ocelové konstrukce a povrchových ochran. Objednatel byl konsorcium společností STRABAG-EUROVIA, dokončeno.
- Stavba Přerov – Dluhonice – montáž ocelových konstrukcí, 440 m lávek pro pěší pro společnost T Machinery a.s, dokončeno.
- I/67 Karviná obchvat, stavební objekt SO202 Most přes Olši – dodávka a montáž ocelové konstrukce mostu SO202 pro společnost Skanska, a.s., dokončeno.
- Dodávka a montáž OK mostu pro akci „III/397 37 Blansko přemostění“ pro společnost Metrostav DIZ s.r.o., pokračuje do května 2023.
- I/19 – Most Spálené Poříčí přes řeku Bradavu pro společnost T Machinery a.s., dokončeno.

Nově byly zahájeny:

- Dálniční most A45 – Talbrücke Rinsdorf, 2.Überbau – montáž ocelové konstrukce dálničního mostu na A45 pro společnost ZSB – Zwickauer Sonder Stahlbau GmbH, pokračuje i v roce 2023.
- Údolní most Bad Kösen u Lipska – montáž ocelové konstrukce mostu pro společnost Plauen Stahl Technologie GmbH, zahájeny přípravy, projekt bude pokračovat do roku 2024.



In the Czech Republic:

- D48 – Frýdek-Místek, Bypass, phase 2 – erection of the SO 222 and SO 217 bridges, a major domestic project awarded by the STRABAG-EUROVIA consortium, which included supply of the steel material and surface treatment, was completed.
- Přerov – Dluhonice – erection of 440m steel structures of pedestrian footbridges for T Machinery a.s.; project completed.
- I/67 Karviná Bypass, the SO202 bridge over Olše – supply and erection of the SO202 steel structure for Skanska, a.s.; project completed.
- Supply and erection of the bridge steel structure for the project called “III/397 37 Blansko Bridging” for Metrostav DIZ s.r.o.; project will continue till May 2023.
- I/19 – The Spálené Poříčí Bridge over the Bradava River for T Machinery a.s.; project completed.

New projects commenced:

- Motorway bridge A45 – Talbrücke Rinsdorf, 2.Überbau – erection of steel structure of motorway bridge on A45 for ZSB – Zwickauer Sonder Stahlbau GmbH; the project will continue in 2023.
- Valley bridge Bad Kösen near Leipzig – erection of bridge steel structure for Plauen Stahl Technologie GmbH; preparations commenced; the project will continue till 2024.

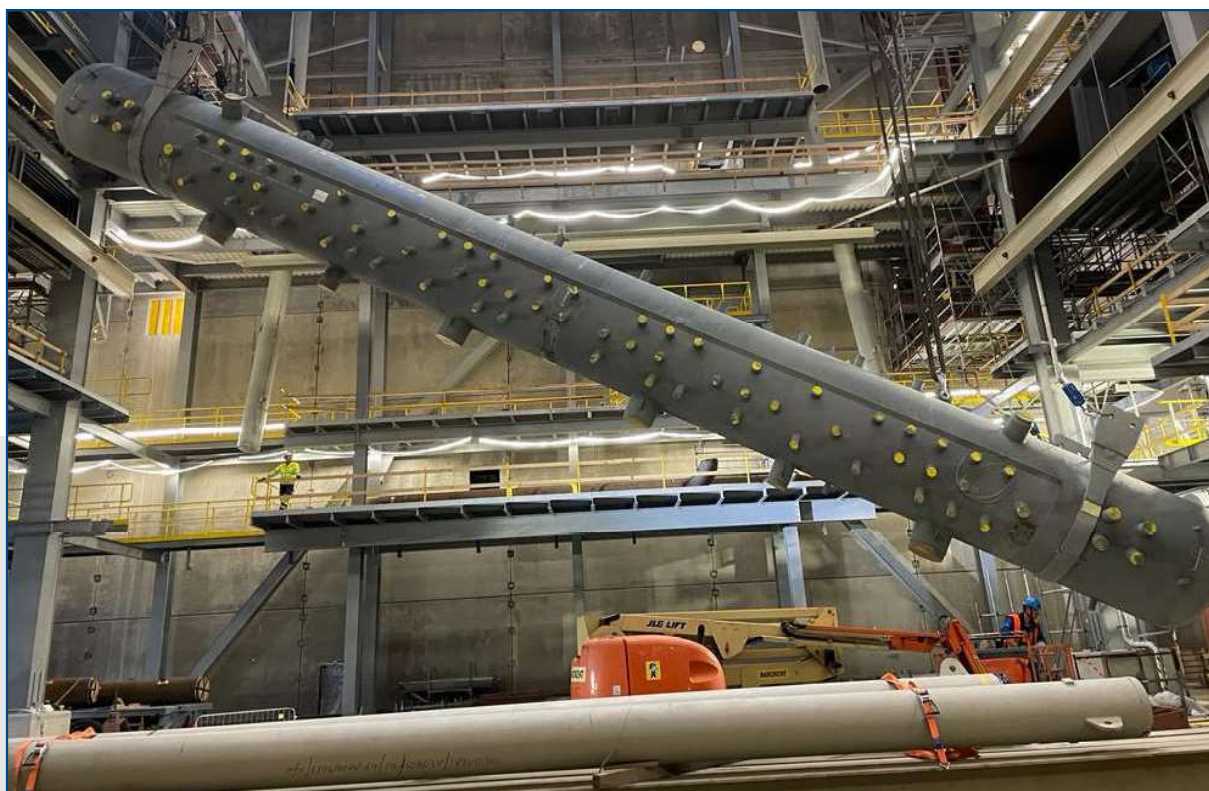


Dále byly realizovány menší zakázky s participací našich svářečů a montérů na mostech Šumperk a Chlumčany pro Metrostav a.s., mostu Adamov pro Skanska a.s., dílenské sestavy pro Huisman Konstrukce, s.r.o.

Stěžejní zakázkou segmentu **povrchové těžby** zůstal projekt dodávky a montáže Kolesového rýpadla TC2 do provozních podmínek 5. a 6. skrývkového řezu Dolů Bílina pro společnost PRODECO, a.s., dceřiná společnost společnosti Severočeské doly a.s. Tento projekt byl z důvodů souvisejících s pandemií COVID-19 a válkou na Ukrajině mírně opožděn, čímž se jeho dokončení posouvá do roku 2023.

V průběhu roku 2022 se podařilo získat několik menších zakázek na dodávku náhradních dílů především do společnosti Liberty Ostrava a.s., v menší míře pak pro společnost Severočeské doly, a.s. Taktéž se podařilo zajistit dostatek zakázek pro vytížení projekčních kapacit.

Stálá montážní základna je dlouhodobě provozována v Třineckých železárnách, a.s.



Kemi, Finland

Furthermore, smaller orders were executed by our welders and fitters on the bridges in Šumperk and Chlumčany for Metrostav a.s., the Adamov Bridge for Skanska a.s., and workshop sets for Huisman Konstrukce, s.r.o.

In **surface mining**, the supply and installation of the TC2 Wheel Excavator to the operating conditions of the 5th and 6th overburden levels of the Bílina Mines continued for PRODECO, a.s., a daughter company of Severočeské doly a.s., remained the crucial project running in 2022. Due to the COVID-19 pandemic and the war in Ukraine, this project is a little delayed, therefore its completion is expected in 2023.

In the course of 2022, we managed to obtain several smaller orders for the supply of spare parts, mainly to Liberty Ostrava a.s. and to a lesser extent to Severočeské doly, a.s. We also succeeded in securing enough orders to fully utilize our design capacities.

A permanent maintenance base is operated at Třinecké železářny, a.s., upon a long-term contract.



11. Významné události

Mezi významné momenty roku 2022 lze zařadit navázání obchodních vztahů a uzavření bilaterálních dohod o spolupráci se společnostmi Westinghouse, EDF a sdružení korejských firem KHNP. Tyto společnosti se ucházejí o realizaci výstavby nového nukleárního zdroje o výkonu 1 000 MW v JE Dukovany. Společnost Hutní montáže, a.s., má ambici stát se významným dodavatelem montážních prací pro tuto největší investiční akci v novodobých dějinách České republiky

12. Události vzniklé po 31. 12. 2022

Významnou příležitostí pro rok 2023–2024 je montáž posledního úseku dálnice D1 – Přerov Říkovice v rozsahu až 10.000 tun ocelových mostních konstrukcí, z čehož budou Hutní montáže realizovat jednu třetinu montážních prací přes závod Precheza a přes železniční trať Přerov – Olomouc.

11. Significant events

Among the significant moments of 2022 belongs the establishment of business relations and the conclusion of bilateral cooperation agreements with Westinghouse, EDF and the association of Korean companies KHNP. These companies are bidding for the construction of a new 1,000 MW nuclear power plant at the Dukovany NPP. Hutní montáže has an ambition to become a significant supplier of assembly works for this project representing the largest investment in the modern history of the Czech Republic.

12. Events after 31 December 2022

An important opportunity for 2023–2024 is erection of the last section of the motorway D1 – Přerov Říkovice in the scope of almost 10 000 tons of bridge steel structure of which Hutní montáže will execute one third of assembly works in the area over the Precheza plant and the Přerov – Olomouc railway route.



13. Výhled pro rok 2023

Pro 2023 plánuje společnost tržby ve výši 1,434 mld. Kč.

Mezi významné odběratele v segmentu **energetiky** a **papírenského průmyslu** v roce 2023 budou nadále patřit zahraniční společnosti Valmet Technologies OY, Andritz OY, Sumitomo SHI FW a Metsä Fibre. V České republice se bude jednat zejména o společnost ČEZ, a.s., ARVOS Ljungström s.r.o. a MARTIA a.s.

V segmentu **papírenského průmyslu** bude po dokončení najíždění kotlů ukončen projekt montáže ocelové konstrukce a technologického zařízení regeneračního a energetického kotle v rámci výstavby papírny v uruguayském Paso de los Toros.

Rovněž bude pokračovat významný projekt instalace regeneračního kotle 8000tds/d ve finském Kemi, který potrvá do třetího čtvrtletí roku 2023. Realizace tlakové zkoušky regeneračního kotle proběhla v únoru roku 2023.



Ostrava, Czechia



Rinsdorf, Germany

13. Outlook for year 2023

For the year 2023, our company's revenue plan is worth 1.434 billion CZK.

The foreign companies, such as Valmet Technologies OY, Andritz Oy, Sumitomo SHI FW and Metsä Fibre will be our important customers in power engineering and paper industry also in 2023. In the Czech Republic, our key customers will be ČEZ, a.s., ARVOS Ljungström s.r.o. and MARTIA a.s.

In paper industry, the project of erection of steel structure and technological equipment of power and recovery boilers for the paper mill in Paso de los Toros, Uruguay, will be completed after commissioning of the boilers.

The project of installation of 8000 tds/d recovery boiler will continue within the construction of a new paper mill in Kemi, Finland, till the third quarter of 2023. The boiler pressure test was performed in February 2023.



V rámci dlouhodobého působení společnosti v klasických **tepelných elektrárnách** ČEZ, a.s. (Tušimice, Prunéřov) budou i nadále probíhat menší opravy na zařízení, včetně rozšíření našich montážních aktivit v lokalitách Trmice a Mělník pro společnost ČEZ, a.s., či její dceřiné společnosti.

Za samostatnou zmínku stojí provedení komplexní opravy rotačních ohříváků vzduchu, tzv. Ljungströmů, na kotli B2 v Elektrárně Chvaletice pro lídra v tomto oboru, společnost ARVOS Ljungström s.r.o.

V oblasti **dopravních staveb** se Hutní montáže, a.s. budou rovněž nadále orientovat na dlouhodobé obchodní partnery, k nimž patří zejména české společnosti STRABAG a.s., Skanska, a.s., Eurovia CS a.s., Metrostav a.s., Firesta, T Machinery a.s., a zahraniční společnosti Plauen Stahl Technologie GmbH, Zwickauer Sonderstahlbau GmbH a MCE GmbH.



Duchcov, Czechia

Within the company's long-term maintenance and installation works at the ČEZ-owned classic coal-fired power stations (Tušimice, Prunéřov, Czech Republic), some smaller-scale repair projects will continue in 2023 including extension of our installation activities in Trmice and Mělník for ČEZ, a.s., or its subsidiary companies.

A project worth noting is a complete repair of the Ljungström rotary air preheaters at the B2 boiler at the Power Station Chvaletice for ARVOS Ljungström s.r.o. who is the leader in this branch of industry.

In **transport structures**, Hutní montáže will keep focusing on its long-term business partners, such as Czech companies STRABAG a.s., Skanska, a.s., Eurovia CS a.s., Metrostav a.s., Firesta, T Machinery a.s. and foreign companies, such as Plauen Stahl Technologie GmbH, Zwickauer Sonderstahlbau GmbH and MCE GmbH.

Ve výhledu segmentu dopravních staveb bude nadále stěžejním teritoriem Německo, kde bude pokračovat realizace těchto projektů:

- B172 Gottleubatalbrücke Los 1, Pirna – montáž ocelové konstrukce silničního mostu pro společnost Metrostav, a.s., pokračuje i v roce 2024.
- Dálniční most A40 Rheinbrücke Duisburg – montáž ocelové konstrukce dálničního mostu na A40 pro společnost MCE GmbH, bude dokončen v roce 2023.
- Dálniční most A45 – Talbrücke Rinsdorf, 2.Überbau – montáž ocelové konstrukce dálničního mostu na A45 pro společnost ZSB – Zwickauer Sonder Stahlbau GmbH, bude dokončen v roce 2023.

Nově bude zahájen projekt:

- Údolní most Bad Kösen u Lipska – montáž ocelové konstrukce mostu pro společnost Plauen Stahl Technologie GmbH, bude pokračovat do roku 2024.

Na území České republiky bude pokračovat projekt:

- Dodávka a montáž OK mostu pro akci „III/397 37 Blansko přemostění“ pro společnost Metrostav DIZ s.r.o., pokračuje do května 2023.

Nově budou zahájeny projekty:

- Dálniční most na D1 – Přerov Říkovice pro společnost DSC, a.s.
- Železniční mosty Staré Město – Babice, pro společnost Strabag a.s.

V rámci **povrchové těžby** bude v prvním čtvrtletí roku 2023 dokončena dodávka a montáž Kolesového rýpadla TC2 do provozních podmínek 5. a 6. skrývkového řezu Dolů Bílina pro společnost PRODECO, a.s., dceřiná společnost společnosti Severočeské doly a.s.

Germany will continue to be our key territory in the segment of transport structures, where the implementation of the following projects will continue:

- B172 Gottleubatalbrücke Los 1, Pirna – erection of the road bridge steel structure for Metrostav, a.s.; the project will continue till 2024.
- A40 Rheinbrücke Duisburg Motorway Bridge – erection of the motorway bridge steel structure on A40 for MCE GmbH; the project will be completed in 2023.
- Motorway bridge A45 – Talbrücke Rinsdorf, erection of the motorway bridge steel structure for ZSB – Zwickauer Sonderstahlbau GmbH; the project will be completed in 2023.

New projects:

- Valley bridge Bad Kösen near Leipzig – erection of bridge steel structure for Plauen Stahl Technologie GmbH; the project will continue till 2024.

In the Czech Republic, the following projects will continue:

- Supply and erection of the bridge steel structure for the project called „III/397 37 Blansko Bridging“ for Metrostav DIZ s.r.o.; the project will continue till May 2023.

New projects:

- Motorway bridge at D1 – Přerov Říkovice for DSC, a.s.
- Railway bridges in Staré Město – Babice for Strabag a.s.

In **surface mining**, the supply and installation of the TC2 Wheel Excavator to the operating conditions of the 5th and 6th overburden levels of the Bílina Mines for PRODECO, a.s., a daughter company of Severočeské doly a.s., will be completed in the first quarter of 2023.



Na konci prvního čtvrtletí roku 2023 předpokládáme podpis kontraktu na renovaci obslužných strojů koksárenské baterie pro výrobce hutního materiálu v ČR. V průběhu roku také očekáváme podpis minimálně jedné zakázky na projektování skládkových strojů.

V nadcházejících letech budou Hutní montáže, a.s., nadále rozvíjet spolupráci s dlouhodobými a spolehlivými obchodními partnery, zároveň se však zaměříme na rozšiřování zákaznického portfolia, abychom byli otevřeni novým příležitostem a výzvám, a to jak na zahraničních trzích, tak v České republice.



Paso de Los Toros, Uruguay

At the end of the first quarter of 2023, signing of a contract for renovation of the battery machines of the coke-oven batteries for a Czech producer of metallurgical material is anticipated. Obtaining of at least one order for design of stockyard equipment is also expected during the year.

In the upcoming years, Hutní montáže, a.s., will continue building upon its long-established cooperation with its major and reliable business partners while extending its customer portfolio in order to stay open to new opportunities and challenges, both in the foreign markets and in the Czech Republic.

14. Rozvaha k 31. 12. 2022

Balance Sheet for the period ended 31 December 2022

Označení a	AKTIVA b	řád c	Běžné účetní období			Min. úč. období
			Brutto 1	Korekce 2	Netto 3	Netto 4
	AKTIVA CELKEM / TOTAL ASSETS	001	2 389 342	792 682	1 596 660	1 184 223
A.	Pohledávky za upsaný základní kapitál / Receivables for subscribed capital	002				
B.	Stálá aktiva / Fixed assets	003	777 273	639 268	138 005	139 925
B. I.	Dlouhodobý nehmotný majetek / Intangible assets	004	17 010	16 732	278	475
B. I. 1.	Nehmotné výsledky vývoje / Development	005				
	2. Ocenitelná práva / Intellectual property rights	006	17 010	16 732	278	475
	2.1 Software / Software	007	17 010	16 732	278	475
	2.2. Ostatní ocenitelná práva / Other intellectual property rights	008				
	3. Goodwill / Goodwill	009				
	4. Ostatní dlouhodobý nehmotný majetek / Other intangible assets	010				
	5. Poskytnuté zálohy na dlouhodobý nehmotný majetek a nedokončený dlouhodobý nehmotný majetek / Advances granted for intangible assets and Intangible assets in progress	011				
	5.1. Poskytnuté zálohy na dlouhodobý nehmotný majetek / Advances granted for intangible assets	012				
	5.2. Nedokončený dlouhodobý nehmotný majetek / Intangible assets in progress	013				
B. II.	Dlouhodobý hmotný majetek / Tangible assets	014	750 935	622 536	128 399	131 564
B. II. 1.	Pozemky a stavby / Land and buildings	015	74 825	42 485	32 340	33 774
	1.1. Pozemky / Land	016	7 612		7 612	7 612
	1.2. Stavby / Buildings	017	67 213	42 485	24 728	26 162
	2. Hmotné movité věci a jejich soubory / Plant and equipment	018	664 371	572 860	91 511	93 773
	3. Ocenovací rozdíl k nabytému majetku / Gain or loss on revaluation of acquired property	019				
	4. Ostatní dlouhodobý hmotný majetek / Other tangible assets	020	5 153	4 872	281	284
	4.1. Pěstičské celky trvalých porostů / Perennial crops	021				
	4.2. Dospělá zvířata a jejich skupiny / Adult livestock	022				
	4.3. Jiný dlouhodobý hmotný majetek / Other tangible assets	023	5 153	4 872	281	284
	5. Poskytnuté zálohy na dlouhodobý hmotný majetek a nedokončený dlouhodobý hmotný majetek / Advances granted for tangible assets and Tangible assets in progress	024	6 586	2 319	4 267	3 733
	5.1. Poskytnuté zálohy na dlouhodobý hmotný majetek / Advances granted for tangible assets	025				
	5.2. Nedokončený dlouhodobý hmotný majetek / Tangible assets in progress	026	6 586	2 319	4 267	3 733
B. III.	Dlouhodobý finanční majetek / Financial investments	027	9 328		9 328	7 886
B. III. 1.	Podíly - ovládaná nebo ovládající osoba / Equity investments - subsidiaries	028	9 328		9 328	7 886
	2. Zápůjčky a úvěry - ovládaná nebo ovládající osoba / Loans to subsidiaries	029				
	3. Podíly - podstatný vliv / Equity investments - associates	030				
	4. Zápůjčky a úvěry - podstatný vliv / Loans to associates	031				
	5. Ostatní dlouhodobé cenné papíry a podíly / Other long-term securities and interests	032				
	6. Zápůjčky a úvěry - ostatní / Other loans	033				
	7. Ostatní dlouhodobý finanční majetek / Other long-term investments	034				
	7.1. Jiný dlouhodobý finanční majetek / Other long-term investments	035				
	7.2. Poskytnuté zálohy na dlouhodobý finanční majetek / Advances granted for long-term investments	036				
C.	Oběžná aktiva / Current assets	037	1 589 759	153 414	1 436 345	1 009 859
C. I.	Zásoby / Inventories	038	516 516	80	516 436	390 707
C. I. 1.	Materiál / Raw materials	039	10 201	80	10 121	8 660
	2. Nedokončená výroba a polotovary / Work in progress and semi-finished production	040	506 315		506 315	382 047
	3. Výrobky a zboží / Finished products and Goods for resale	041				
	3.1. Výrobky / Finished products	042				
	3.2. Zboží / Goods for resale	043				
	4. Mladá a ostatní zvířata a jejich skupiny / Young and other livestock	044				
	5. Poskytnuté zálohy na zásoby / Advances granted for inventories	045				



Označení a	AKTIVA b	řád c	Běžné účetní období			Min. úč. období
			Brutto	Korekce	Netto	Netto
			1	2	3	4
C. II.	Pohledávky / <i>Receivables</i>	046	1014 702	153 334	861 368	569 658
C. II.	1. Dlouhodobé pohledávky / <i>Long-term receivables</i>	047	58 199	3 614	54 585	78 660
	1.1. Pohledávky z obchodních vztahů / <i>Trade receivables</i>	048	36 437	3 614	32 823	54 577
	1.2. Pohledávky - ovládaná nebo ovládající osoba / <i>Receivables from subsidiaries</i>	049				
	1.3. Pohledávky - podstatný vliv / <i>Receivables from associates</i>	050				
	1.4. Odložená daňová pohledávka / <i>Deferred tax asset</i>	051	21 269		21 269	23 580
	1.5. Pohledávky - ostatní / <i>Other receivables</i>	052	493		493	503
	1.5.1. Pohledávky za společníky / <i>Receivables from partners</i>	053				
	1.5.2. Dlouhodobé poskytnuté zálohy / <i>Long-term advances granted</i>	054	19		19	19
	1.5.3. Dohadné účty aktivní / <i>Estimated receivables</i>	055				
	1.5.4. Jiné pohledávky / <i>Other receivables</i>	056	474		474	484
C. II.	2. Krátkodobé pohledávky / <i>Short-term receivables</i>	057	956 503	149 720	806 783	490 998
	2.1. Pohledávky z obchodních vztahů / <i>Trade receivables</i>	058	544 740	147 222	397 518	427 456
	2.2. Pohledávky - ovládaná nebo ovládající osoba / <i>Receivables from subsidiaries</i>	059				
	2.3. Pohledávky - podstatný vliv / <i>Receivables from associates</i>	060				
	2.4. Pohledávky - ostatní / <i>Other receivables</i>	061	411 763	2 498	409 265	63 542
	2.4.1. Pohledávky za společníky / <i>Receivables from partners</i>	062				
	2.4.2. Sociální zabezpečení a zdravotní pojištění / <i>Social security and health insurance</i>	063				
	2.4.3. Stát - daňové pohledávky / <i>Due from government - tax receivables</i>	064	6 366		6 366	2 353
	2.4.4. Krátkodobé poskytnuté zálohy / <i>Short-term advances granted</i>	065	46 272		46 272	45 866
	2.4.5. Dohadné účty aktivní / <i>Estimated receivables</i>	066	346 623		346 623	5 060
	2.4.6. Jiné pohledávky / <i>Other receivables</i>	067	12 502	2 498	10 004	10 263
C. III.	2.4.6. Krátkodobý finanční majetek / <i>Short-term financial assets</i>	068				
C. III.	1. Podíly - ovládaná nebo ovládající osoba / <i>Equity investments - subsidiaries</i>	069				
	2. Ostatní krátkodobý finanční majetek / <i>Other short-term financial assets</i>	070				
C. IV.	Peněžní prostředky / <i>Wherewithal</i>	071	58 541		58 541	49 494
C. IV.	1. Peněžní prostředky v pokladně / <i>Cash</i>	072	692		692	1 705
	2. Peněžní prostředky na účtech / <i>Bank accounts</i>	073	57 849		57 849	47 789
D.	Časové rozlišení aktiv / <i>Accrued assets and deferred liabilities</i>	074	22 310		22 310	34 439
D. I.	1. Náklady příštích období / <i>Prepaid expenses</i>	075	22 310		22 310	34 439
	2. Komplexní náklady příštích období / <i>Prepaid expenses (specific-purpose expenses)</i>	076				
	3. Příjmy příštích období / <i>Unbilled revenue</i>	077				



Označení a		Číslo řádku c	Běžné účetní období	Minulé účetní období
	PASIVA			
	PASIVA CELKEM / TOTAL EQUITY & LIABILITIES	082	1 596 660	1 184 223
A.	Vlastní kapitál / Equity	083	221 172	191 779
A. I.	Základní kapitál / Basic capital	084	220 000	220 000
	1. Základní kapitál / Registered capital	085	220 000	220 000
	2. Vlastní podíly (-) / Own shares (-)	086		
	3. Změny základního kapitálu / Changes in basic capital	087		
A. II.	Ážio a kapitálové fondy / Share premium and Capital funds	088	7 172	5 730
A. II. 1.	Ážio / Share premium	089		
	2. Kapitálové fondy / Capital funds	090	7 172	5 730
	2.1. Ostatní kapitálové fondy / Other capital funds	091		
	2.2. Oceňovací rozdíly z přecenění majetku a závazků (+ / -) / Gain or loss on revaluation of assets and liabilities (+ / -)	092	7 172	5 730
	2.3. Oceňovací rozdíly z přecenění při přeměnách obchodních korporací (+ / -) / Revaluation reserve on company transformations (+ / -)	093		
	2.4. Rozdíly z přeměn obchodních korporací (+ / -) / Differences resulting from company transformations (+ / -)	094		
	2.5. Rozdíly z ocenění při přeměnách obchodních korporací (+ / -) / Change in revaluation reserve on company transformations (+ / -)	095		
A. III.	Fondy ze zisku / Funds created from profit	096		
A. III. 1.	Ostatní rezervní fondy / Other reserve funds	097		
	2. Statutární a ostatní fondy / Statutory and other funds	098		
A. IV.	Výsledek hospodaření minulých let (+ / -) / Retained earnings (+ / -)	099	-33 952	-74 757
A. IV. 1.	Nerozdělený zisk nebo neuhrazená ztráta minulých let / Accumulated profits or losses of previous years	100	-33 952	-74 757
	2. Jiný výsledek hospodaření minulých let (+ / -) / Adjusted accumulated profit/loss of previous years (+ / -)	101		
A. V.	Výsledek hospodaření běžného účetního období (+ / -) / Profit (loss) for the current year (+ / -)	102	27 952	40 806
A. VI.	Rozhodnuto o zálohách na výplatu podílu na zisku (-) / Profit share prepayments declared (-)	103		
B. + C.	Cizí zdroje / Liabilities	104	1 372 781	983 111
B.	Rezervy / Provisions	105	176 931	194 036
	1. Rezerva na důchody a podobné závazky / Provision for pensions and similar obligations	106		
	2. Rezerva na daň z příjmů / Provision for corporate income tax	107	13 000	12 000
	3. Rezervy podle zvláštních právních předpisů / Provisions created under special legislation	108		
	4. Ostatní rezervy / Other provisions	109	163 931	182 036
C.	Závazky / Liabilities	110	1 195 850	789 075
C. I.	Dlouhodobé závazky / Long-term liabilities	111	21 962	58 069
C. I. 1.	Vydané dluhopisy / Bonds payable	112		
	1.1. Vyměnitelné dluhopisy / Bonds exchangeable	113		
	1.2. Ostatní dluhopisy / Other bonds	114		
	2. Závazky k úvěrovým institucím / Liabilities to credit institutions	115		
	3. Dlouhodobé přijaté zálohy / Advances received	116		
	4. Závazky z obchodních vztahů / Trade payables	117	21 962	58 069
	5. Dlouhodobé směnky k úhradě / Notes payable	118		
	6. Závazky - ovládaná nebo ovládající osoba / Liabilities to subsidiaries	119		
	7. Závazky - podstatný vliv / Liabilities to associates	120		
	8. Odložený daňový závazek / Deferred tax liability	121		
	9. Závazky - ostatní / Other liabilities	122		
	9.1. Závazky ke společníkům / Liabilities to partners	123		
	9.2. Dohadné účty pasivní / Estimated payables	124		
	9.3. Jiné závazky / Other liabilities	125		



Označení		Číslo řádku	Běžné účetní období	Minulé účetní období
a	PASIVA	c		
C.	Krátkodobé závazky / <i>Current liabilities</i>	126	1 173 888	731 006
C.	II.			
	1. Vydané dluhopisy / <i>Bonds payable</i>	127		
	1.1. Vyměnitelné dluhopisy / <i>Bonds exchangeable</i>	128		
	1.2. Ostatní dluhopisy / <i>Other bonds</i>	129		
	2. Závazky k úvěrovým institucím / <i>Liabilities to credit institutions</i>	130	204 115	204 860
	3. Krátkodobé přijaté zálohy / <i>Advances received</i>	131	452 557	174 754
	4. Závazky z obchodních vztahů / <i>Trade payables</i>	132	305 212	140 770
	5. Krátkodobé směnky k úhradě / <i>Notes payable</i>	133		
	6. Závazky - ovládaná nebo ovládající osoba / <i>Liabilities to subsidiaries</i>	134	104 991	84 991
	7. Závazky - podstatný vliv / <i>Liabilities to associates</i>	135		
	8. Závazky - ostatní / <i>Other liabilities</i>	136	107 013	125 631
	8.1. Závazky ke společníkům / <i>Liabilities to partners</i>	137		
	8.2. Krátkodobé finanční výpomoci / <i>Borrowings</i>	138		
	8.3. Závazky k zaměstnancům / <i>Liabilities to employees</i>	139	25 296	23 714
	8.4. Závazky ze sociálního zabezpečení a zdravotního pojištění / <i>Liabilities arising from social security and health insurance</i>	140	13 245	11 925
	8.5. Stát - daňové závazky a dotace / <i>Due to government – taxes and subsidies</i>	141	14 047	9 203
	8.6. Dohadné účty pasivní / <i>Estimated payables</i>	142	52 532	79 062
	8.7. Jiné závazky / <i>Other liabilities</i>	143	1 893	1 727
D.	Časové rozlišení pasiv / <i>Accrued liabilities and deferred assets</i>	144	2 707	9 333
D.	1. Výdaje příštích období / <i>Accrued expenses</i>	145	2 707	7 431
	2. Výnosy příštích období / <i>Deferred income</i>	146		1 902



15. Výkaz zisku a ztráty za rok 2022

Income Statement for the period 2022

Označení a	Text b	Číslo řádku c	Skutečnost v účetním období	
			sledovaném 1	minulém 2
I.	Tržby z prodeje výrobků a služeb / Revenue from sale of finished products and services	01	1996 943	1656 863
II.	Tržby za prodej zboží / Revenue from sales of goods	02		
A.	Výkonová spotřeba / Production related consumption	03	1365 114	1322 719
1.	Náklady vynaložené na prodané zboží / Cost of goods sold	04		
2.	Spotřeba materiálu a energie / Consumption of material and energy	05	198 377	233 263
3.	Služby / Services	06	1166 737	1089 456
B.	Změna stavu zásob vlastní činnosti (+ / -) / Change in inventory produced internally (+ / -)	07	-124 267	-234 559
C.	Aktivace (-) / Own work capitalized (-)	08	-356	-608
D.	Osobní náklady / Personnel expenses	09	600 014	433 601
D.	1. Mzdové náklady / Wages and salaries	10	468 651	325 228
	2. Náklady na sociální zabezpečení, zdravotní pojištění a ostatní náklady / Social security, health insurance expenses and other costs	11	131 363	108 373
	2.1. Náklady na sociální zabezpečení a zdravotní pojištění / Social security and health insurance expenses	12	121 749	100 078
	2.2. Ostatní náklady / Other costs	13	9 614	8 295
E.	Úpravy hodnot v provozní oblasti / Adjustments on operating activities	14	38 922	14 918
1.	Úpravy hodnot dlouhodobého nehmotného a hmotného majetku / Adjustments on intangible and tangible assets	15	33 518	29 153
1.1.	Úpravy hodnot dlouhodobého nehmotného a hmotného majetku - trvalé / Adjustments on intangible and tangible assets - permanent	16	34 430	29 290
1.2.	Úpravy hodnot dlouhodobého nehmotného a hmotného majetku - dočasné / Adjustments on intangible and tangible assets - temporary	17	-912	-137
2.	Úpravy hodnot zásob / Adjustments on inventories	18		
3.	Úpravy hodnot pohledávek / Adjustments on receivables	19	5 404	-14 235
III.	Ostatní provozní výnosy / Other operating revenues	20	22 422	40 437
1.	Tržby z prodaného dlouhodobého majetku / Revenues from sale of intangible and tangible fixed assets	21	2 339	2 182
2.	Tržby z prodaného materiálu / Revenue from sale of materials	22	2 278	3 258
3.	Jiné provozní výnosy / Other operating revenues	23	17 805	34 997
F.	Ostatní provozní náklady / Other operating expenses	24	89 311	87 630
1.	Zůstatková cena prodaného dlouhodobého majetku / Net book value of intangible and tangible fixed assets sold	25	922	140
2.	Prodaný materiál / Sold materials	26	21	56
3.	Daně a poplatky / Taxes and charges	27	53 424	30 150
4.	Rezervy v provozní oblasti a komplexní náklady příštích období / Reserves relating to operations and prepaid expenses (specific-purpose expenses)	28	-1371	9 668
5.	Jiné provozní náklady / Other operating expenses	29	36 315	47 616
*	Provozní výsledek hospodaření (+ / -) / Profit or loss on operating activities (+ / -)	30	50 627	73 599
IV.	Výnosy z dlouhodobého finančního majetku - podíly / Income from long-term financial investments - shares	31	1 000	1 000
1.	Výnosy z podílů - ovládaná nebo ovládající osoba / Income from shares - subsidiaries	32	1 000	1 000
2.	Ostatní výnosy z podílů / Other income from shares	33		
G.	Náklady vynaložené na prodané podíly / Expenses related to sold shares	34		
V.	Výnosy z ostatního dlouhodobého finančního majetku / Income from other financial investments	35		
1.	Výnosy z ostatního dlouhodobého finančního majetku - ovládaná nebo ovládající osoba / Income from other financial investments - subsidiaries	36		
2.	Ostatní výnosy z dlouhodobého finančního majetku / Other income from financial investments	37		
H.	Náklady související s ostatním dlouhodobým finančním majetkem / Expenses related to other long-term financial investments	38		
VI.	Výnosové úroky a podobné výnosy / Interest income and similar income	39	57	35
1.	Výnosové úroky a podobné výnosy - ovládaná nebo ovládající osoba / Interest income and similar income - subsidiaries	40		
2.	Ostatní výnosové úroky a podobné výnosy / Other interest income and similar income	41	57	35
I.	Úpravy hodnot a rezervy ve finanční oblasti / Adjustments and reserves relating to financial activities	42	-16 736	



Označení a	Text b	Číslo řádku c	Skutečnost v účetním období	
			sledovaném 1	minulém 2
J.	Nákladové úroky a podobné náklady / Interest expense and similar expense	43	20 743	5 593
1.	Nákladové úroky a podobné náklady - ovládaná nebo ovládající osoba / Interest expense and similar expense - subsidiaries	44	4 238	3 324
2.	Ostatní nákladové úroky a podobné náklady / Other interest expense and similar expense	45	16 505	2 269
VII.	Ostatní finanční výnosy / Other finance income	46	45 815	16 332
K	Ostatní finanční náklady / Other finance cost	47	49 910	34 331
*	Finanční výsledek hospodaření (+ / -) / Profit or loss on financial activities (+ / -)	48	-7 045	-22 557
**	Výsledek hospodaření před zdaněním (+/-) / Profit or loss before taxation (+ / -)	49	43 582	51 042
L.	Daň z příjmů / Tax on profit or loss	50	15 630	10 236
1.	Dan z příjmů splatná / Current tax on profit or loss	51	13 318	10 196
2.	Daň z příjmů odložená (+ / -) / Deferred tax on profit or loss (+ / -)	52	2 312	40
**	Výsledek hospodaření po zdanění (+ / -) / Profit or loss after taxation (+ / -)	53	27 952	40 806
M.	Převod podílu na výsledku hospodaření společníkům (+ / -) / Transfer of share of profit or loss to partners (+ / -)*	54		
***	Výsledek hospodaření za účetní období (+ / -) / Profit or loss for the year (+ / -)	55	27 952	40 806
*	Čistý obrát za účetní období / Net revenue for the year = I. + II. + III. + IV. + V. + VI. + VII.	56	2 066 237	1 714 667



16. Zpráva dozorčí rady

ZPRÁVA DOZORČÍ RADY SPOLEČNOSTI Hutní montáže, a.s.

Dozorčí rada společnosti Hutní montáže, a.s. v kalendářním roce 2022 plnila své úkoly v tříčlenném složení.

Dozorčí rada v roce 2022 projednávala zejména:

- řádnou účetní závěrku za účetní období roku 2021 a návrh představenstva společnosti na vypořádání hospodářského výsledku dosaženého za účetní období roku 2021,
- zprávu o vztazích mezi propojenými osobami za rok 2021,
- zprávu dozorčí rady předkládanou valné hromadě za kalendářní rok 2021,
- hospodářské výsledky společnosti za jednotlivá účetní období roku 2022,
- plnění plánu společnosti na rok 2022 a o zakázkové naplněnosti na rok 2022 a 2023,
- informace o průběhu důležitých obchodních aktivit společnosti,
- finanční a obchodní plán pro kalendářní rok 2023,
- reakce společnosti na zvýšenou inflaci.

Spolupráce dozorčí rady s představenstvem společnosti byla v souladu s právními předpisy. Představenstvo předkládá dozorčí radě požadované zprávy, zejména zprávy o vývoji hospodaření společnosti a o rozhodujících zakázkách.

16. The Supervisory Board's Report

THE SUPERVISORY BOARD'S REPORT Hutní montáže, a.s.

In the calendar year of 2022, the Supervisory Board of Hutní montáže, a.s., performed its duties as a three-member board.

In 2022 the Supervisory Board discussed in particular:

- Financial statements for the financial year 2021 and the proposal of the Board of Directors for the settlement of the company's economic result achieved in the financial year 2021;
- Report on the relations among the related parties in 2021;
- Supervisory Board's Report for the calendar year 2021 submitted to the General Meeting;
- Company's economic results in the particular accounting periods of 2022
- Fulfillment of the company's financial plan for 2022, projects and opportunities in 2022 and 2023;
- Information about the company's key business activities;
- Financial and business plan for the year 2023;
- Company's response to the increased inflation rate.

The cooperation between the Supervisory Board and the Board of Directors meets all legal requirements. The Board of Directors submits to the Supervisory Board all the required reports, in particular the reports on the company's financial performance and key contracts.



Dozorčí rada společnosti na základě písemných podkladů i vlastní kontrolní činnosti konstatuje, že podnikatelská činnost společnosti se uskutečňuje v souladu s právními předpisy, stanovami společnosti a rozhodnutími valné hromady.

Dozorčí rada společnosti Hutní montáže, a.s., v roce 2022 plnila své povinnosti a vykonávala svá práva v souladu s občanským zákoníkem, zákonem o obchodních korporacích, stanovami společnosti a rozhodnutími valné hromady.

V Praze, dne 1. března 2023



Mgr. Ing. Viktor Chrobok, Ph.D.
Předseda dozorčí rady
Hutní montáže, a.s.

Based on the written documents as well as its own inspection activities, the Supervisory Board declares that the company's business activities are performed in accordance with the legal regulations, company's statutes and decisions of the General Meeting.

In 2022, the Supervisory Board of Hutní montáže, a.s., fulfilled its duties and exercised its rights in compliance with the Civil Code, Business Corporations Act, company's statutes and decisions of the General Meeting.

In Prague, 1 March 2023



Viktor Chrobok
Chairman of the Supervisory Board
Hutní montáže, a.s.



17. Zpráva nezávislého auditora The Independent Auditor's Report

ABC
AUDIT



ZPRÁVA NEZÁVISLÉHO AUDITORA určená jedinému akcionáři společnosti Hutní montáže, a.s.

Výrok auditora

Provedli jsme audit přiložené účetní závěrky společnosti

Hutní montáže, a.s.

se sídlem Ruská 1142/30, Vítkovice, 703 00 Ostrava, IČO 155 04 140,
zapsané do obchodního rejstříku vedeném u Krajského soudu v Ostravě,
oddíl B, vložka 143,
(dále také „Společnost“)

kteřá se skládá z rozvahy k 31.12.2022, výkazu zisku a ztráty, přehledu o změnách vlastního kapitálu a přehledu o peněžních tocích za období od 1.1.2022 do 31.12.2022, a přílohy této účetní závěrky, která obsahuje popis použitých významných účetních metod a další vysvětlující informace. Údaje o společnosti Hutní montáže, a.s. jsou uvedeny v části 1 přílohy této účetní závěrky.

Podle našeho názoru účetní závěrka podává věrný a poctivý obraz aktiv a pasiv společnosti Hutní montáže, a.s. k 31.12.2022 a nákladů a výnosů a výsledku jejího hospodaření a peněžních toků za období od 1.1.2022 do 31.12.2022 v souladu s českými účetními předpisy.

Základ pro výrok

Audit jsme provedli v souladu se zákonem o auditorech a standardy Komory auditorů České republiky (KA ČR) pro audit, kterými jsou mezinárodní standardy pro audit (ISA) případně doplněné a upravené souvisejícími aplikačními doložkami. Naše odpovědnost stanovená těmito předpisy je podrobněji popsána v oddílu Odpovědnost auditora za audit účetní závěrky. V souladu se zákonem o auditorech a Etickým kodexem přijatým Komorou auditorů České republiky jsme na Společnosti nezávislí a splnili jsme i další etické povinnosti vyplývající z uvedených předpisů. Domníváme se, že důkazní informace, které jsme shromáždili, poskytují dostatečný a vhodný základ pro vyjádření našeho výroku.

Ostatní informace

Ostatními informacemi jsou v souladu s § 2 písm. b) zákona o auditorech informace uvedené ve výroční zprávě mimo účetní závěrku a naši zprávu auditora. Za ostatní informace odpovídá představenstvo Společnosti.

Náš výrok k účetní závěrce se k ostatním informacím nevztahuje. Přesto je však součástí našich povinností souvisejících s auditem účetní závěrky seznámení se s ostatními informacemi a posouzení, zda ostatní informace nejsou ve významném (materiálním) nesouladu s účetní závěrkou či s našimi znalostmi o účetní jednotce získanými během provádění auditu nebo zda se jinak tyto informace nejeví jako významně (materiálně) nesprávné. Také posuzujeme, zda ostatní informace byly ve všech významných (materiálních) ohledech vypracovány v souladu s příslušnými právními předpisy. Tímto posouzením se rozumí, zda ostatní informace splňují požadavky právních předpisů na formální náležitosti a postup vypracování ostatních informací v kontextu významnosti (materiality), tj. zda případné nedodržení uvedených požadavků by bylo způsobilé ovlivnit úsudek činěný na základě ostatních informací.

ABC AUDIT, s. r. o.
sídl. Erbenova 783/29, 703 00 Ostrava-Vítkovice, tel.: +420 599 526 782, fax: +420 599 526 783, e-mail: abc@abc-audit.com
IČ: 25899007, DIČ: CZ25899007, společnost zapsaná v OR, vedeném KS v Ostravě, oddíl C, vložka 24698



INDEPENDENT AUDITOR'S REPORT

For the Shareholder of the Company Hutní montáže, a.s.

Opinion

We have audited the accompanying financial statements of

Hutní montáže, a.s.

Having its Registered Office at Ostrava, Vítkovice, Ruská 1142/30, Zip Code: CZ 703 00,
Company ID: 155 04 140,

Company Registration: in the Commercial Register of the District Court of Ostrava, File: B 143
(also referred to as the "Company")

which comprise the balance sheet as of 31 December 2022, and the income statement for the period from 1.1.2022 to 31.12.2022, statement of changes in equity and cash flow statement for the period from 1.1.2022 to 31.12.2022, and a summary of significant accounting policies and other explanatory notes. Information about Hutní montáže, a.s. is presented in Note 1 to these financial statements.

In our opinion, the financial statements give a true and fair view of the financial position of Hutní montáže, a.s. as of 31 December 2022, and of its financial performance and its cash flows for the period from 1.1.2022 to 31.12.2022 in accordance with Czech accounting regulations.

Basis for Opinion

We conducted our audit in accordance with the Act on Auditors and Auditing Standards of the Chamber of Auditors of the Czech Republic, which are International Standards on Auditing (ISAs), as amended by the related application clauses. Our responsibilities under this law and regulation are further described in the Auditor's Responsibilities for the Audit of the Financial Statements section of our report. We are independent of the Company in accordance with the Act on Auditors and the Code of Ethics adopted by the Chamber of Auditors of the Czech Republic and we have fulfilled our other ethical responsibilities in accordance with these requirements. We believe that the audit evidence we have obtained is sufficient and appropriate to provide a basis for our opinion.

Other Information

In compliance with Section 2(b) of the Act on Auditors, the other information comprises the information included in the Annual Report other than the financial statements and auditor's report thereon. The Board of Directors of the Company is responsible for the other information.

Our opinion on the financial statements does not cover the other information. In connection with our audit of the financial statements, our responsibility is to read the other information and, in doing so, consider whether the other information is materially inconsistent with the financial statements or our knowledge obtained in the audit or otherwise appears to be materially misstated. In addition, we assess whether the other information has been prepared, in all material respects, in accordance with applicable law or regulation, in particular, whether the other information complies with law or regulation in terms of formal requirements and procedure for preparing the other information in the context of materiality, i.e.

Na základě provedených postupů, do míry, již dokážeme posoudit, uvádíme, že

- ostatní informace, které popisují skutečnosti, jež jsou též předmětem zobrazení v účetní závěrce, jsou ve všech významných (materiálních) ohledech v souladu s účetní závěrkou a
- ostatní informace byly vypracovány v souladu s právními předpisy.

Dále jsme povinni uvést, zda na základě poznatků a povědomí o Společnosti, k nimž jsme dospěli při provádění auditu, ostatní informace neobsahují významné (materiální) věcné nesprávnosti. V rámci uvedených postupů jsme v obdrženejších ostatních informacích žádné významné (materiální) věcné nesprávnosti nezjistili.

Odpovědnost představenstva a dozorčí rady Společnosti za účetní závěrku

Představenstvo Společnosti odpovídá za sestavení účetní závěrky podávající věrný a poctivý obraz v souladu s českými účetními předpisy a za takový vnitřní kontrolní systém, který považuje za nezbytný pro sestavení účetní závěrky tak, aby neobsahovala významné (materiální) nesprávnosti způsobené podvodem nebo chybou.

Při sestavování účetní závěrky je představenstvo Společnosti povinno posoudit, zda je Společnost schopna nepřetržitě trvat, a pokud je to relevantní, popsat v příloze účetní závěrky záležitosti týkající se jejího nepřetržitého trvání a použití předpokladu nepřetržitého trvání při sestavení účetní závěrky, s výjimkou případů, kdy představenstvo plánuje zrušení Společnosti nebo ukončení její činnosti, resp. kdy nemá jinou reálnou možnost než tak učinit.

Za dohled nad procesem účetního výkaznictví ve Společnosti odpovídá dozorčí rada.

Odpovědnost auditora

Naším cílem je získat přiměřenou jistotu, že účetní závěrka jako celek neobsahuje významnou (materiální) nesprávnost způsobenou podvodem nebo chybou a vydat zprávu auditora obsahující náš výrok. Přiměřená míra jistoty je velká míra jistoty, nicméně není zárukou, že audit provedený v souladu s výše uvedenými předpisy ve všech případech v účetní závěrce odhalí případnou existující významnou (materiální) nesprávnost. Nesprávnosti mohou vznikat v důsledku podvodů nebo chyb a považují se za významné (materiální), pokud lze reálně předpokládat, že by jednotlivě nebo v souhrnu mohly ovlivnit ekonomická rozhodnutí, která uživatelé účetní závěrky na jejím základě přijmou.

Při provádění auditu v souladu s výše uvedenými předpisy je naší povinností uplatňovat během celého auditu odborný úsudek a zachovávat profesní skepticismus. Dále je naší povinností:

- Identifikovat a vyhodnotit rizika významné (materiální) nesprávnosti účetní závěrky způsobené podvodem nebo chybou, navrhnout a provést auditorské postupy reagující na tato rizika a získat dostatečné a vhodné důkazní informace, abychom na jejich základě mohli vyjádřit výrok. Riziko, že neodhalíme významnou (materiální) nesprávnost, k níž došlo v důsledku podvodu, je větší než riziko neodhalení významné (materiální) nesprávnosti způsobené chybou, protože součástí podvodu mohou být tajné dohody, falšování, úmyslná opomenutí, nepravdivá prohlášení nebo obcházení vnitřních kontrol představenstvem Společnosti.
- Seznámit se s vnitřním kontrolním systémem Společnosti relevantním pro audit v takovém rozsahu, abychom mohli navrhnout auditorské postupy vhodné s ohledem na dané okolnosti, nikoli abychom mohli vyjádřit názor na účinnost vnitřního kontrolního systému.
- Posoudit vhodnost použitých účetních pravidel, přiměřenost provedených účetních odhadů a informace, které v této souvislosti představenstvo Společnosti uvedlo v příloze účetní závěrky.
- Posoudit vhodnost použití předpokladu nepřetržitého trvání při sestavení účetní závěrky představenstvem Společnosti a to, zda s ohledem na shromážděné důkazní informace existuje



whether any non-compliance with these requirements could influence judgments made on the basis of the other information.

Based on the procedures performed, to the extent we are able to assess it, we report that:

- The other information describing the facts that are also presented in the financial statements is, in all material respects, consistent with the financial statements; and
- The other information is prepared in compliance with applicable law or regulation.

In addition, our responsibility is to report, based on the knowledge and understanding of the Company obtained in the audit, on whether the other information contains any material misstatement of fact. Based on the procedures we have performed on the other information obtained, we have not identified any material misstatement of fact.

Responsibilities of the Board of Directors and the Supervisory Board of the Company for the Financial Statements

The Board of Directors of the Company is responsible for the preparation and fair presentation of the financial statements in accordance with accounting principles generally accepted in the Czech Republic and for such internal control that is necessary to enable the preparation of financial statements that are free from material misstatement, whether due to fraud or error.

In preparing the financial statements, the Board of Directors of the Company is responsible for assessing the Company's ability to continue as a going concern, disclosing, as applicable, matters related to going concern and using the going concern basis of accounting unless the Board of Directors of the Company either intends to liquidate the Company or to cease operations, or has no realistic alternative but to do so.

The Supervisory Board of the Company is responsible for overseeing the Company's financial reporting process.

Auditor's Responsibilities

Our objectives are to obtain reasonable assurance about whether the financial statements as a whole are free from material misstatement, whether due to fraud or error, and to issue an auditor's report that includes our opinion. Reasonable assurance is a high level of assurance, but is not a guarantee that an audit conducted in accordance with the above-mentioned laws and regulations will always detect a material misstatement when it exists. Misstatements can arise from fraud or error and are considered material if, individually or in the aggregate, they could reasonably be expected to influence the economic decisions of users taken on the basis of these financial statements.

As part of an audit in accordance with the above law or regulation, we exercise professional judgment and maintain professional skepticism throughout the audit. We also:

- Identify and assess the risks of material misstatement of the financial statements, whether due to fraud or error, design and perform audit procedures responsive to those risks, and obtain audit evidence that is sufficient and appropriate to provide a basis for our opinion. The risk of not detecting a material misstatement resulting from fraud is higher than for one resulting from error, as fraud may involve collusion, forgery, intentional omissions, misrepresentations, or the override of internal control by the Board of Directors of the Company.
- Obtain an understanding of internal control relevant to the audit in order to design audit procedures that are appropriate in the circumstances, but not for the purpose of expressing an opinion on the effectiveness of the Company's internal control.



významná (materiální) nejistota vyplývající z událostí nebo podmínek, které mohou významně zpochybnit schopnost Společnosti trvat nepřetržitě. Jestliže dojdeme k závěru, že taková významná (materiální) nejistota existuje, je naší povinností upozornit v naší zprávě na informace uvedené v této souvislosti v příloze účetní závěrky, a pokud tyto informace nejsou dostatečné, vyjádřit modifikovaný výrok. Naše závěry týkající se schopnosti Společnosti trvat nepřetržitě vycházejí z důkazních informací, které jsme získali do data naší zprávy. Nicméně budoucí události nebo podmínky mohou vést k tomu, že Společnost ztratí schopnost trvat nepřetržitě.

- Vyhodnotit celkovou prezentaci, členění a obsah účetní závěrky, včetně přílohy, a dále to, zda účetní závěrka zobrazuje podkladové transakce a události způsobem, který vede k věrnému zobrazení.

Naší povinností je informovat představenstvo a dozorčí radu Společnosti mimo jiné o plánovaném rozsahu a načasování auditu a o významných zjištěních, která jsme v jeho průběhu učinili, včetně zjištěných významných nedostatků ve vnitřním kontrolním systému.

V Ostravě dne 24. března 2023

ABC.AUDIT, s.r.o.
Erbenova 783/29, 703 00 Ostrava-Vitkovice
auditorská společnost
auditorské oprávnění č. 387
zastoupená:



Ing. Alešem Pavloskem
jednatelem
a odpovědným auditorem
auditorské oprávnění č. 2500



- Evaluate the appropriateness of accounting policies used and the reasonableness of accounting estimates and related disclosures made by the Board of Directors of the Company.
- Conclude on the appropriateness of the Board of Directors of the Company use of the going concern basis of accounting and, based on the audit evidence obtained, whether a material uncertainty exists related to events or conditions that may cast significant doubt on the Company's ability to continue as a going concern. If we conclude that a material uncertainty exists, we are required to draw attention in our auditor's report to the related disclosures in the financial statements or, if such disclosures are inadequate, to modify our opinion. Our conclusions are based on the audit evidence obtained up to the date of our auditor's report. However, future events or conditions may cause the Company to cease to continue as a going concern.
- Evaluate the overall presentation, structure and content of the financial statements, including the disclosures, and whether the financial statements represent the underlying transactions and events in a manner that achieves fair presentation.

We communicate with the Board of Directors and the Supervisory Board of the Company regarding, among other matters, the planned scope and timing of the audit and significant audit findings, including any significant deficiencies in internal control that we identify during our audit.

In Ostrava on March 24, 2023

ABC.AUDIT, s. r. o.
 Erbenova 29, 703 00 Ostrava - Vítkovice
 Auditing Company
 Certificate No. 387
 Represented by:



Ing. Aleš Pavlosek
 Responsible Auditor
 Certificate No. 2500



Kontakty Contacts

Hutní montáže, a.s.

Ruská 1142/30, Vítkovice
703 00 Ostrava
e-mail: www.hutni-montaze.com

Kancelář generálního ředitele

The managing Director's Office

tel.: +420 595 953 036
e-mail: gr@hutni-montaze.cz

Finanční úsek

Finance Department

tel.: +420 595 957 249
e-mail: tomas.hubicka@hutni-montaze.cz

Personální útvar

Human Resources

tel.: +420 595 956 410
e-mail: klement.teper@hutni-montaze.cz

Obchodní skupina technologie

Technological Equipment Installation

tel.: +420 595 956 407
e-mail: robert.michura@hutni-montaze.cz

Obchodní skupina ocelové konstrukce a mostů

Bridge Construction and Structural Steel

tel.: +420 595 954 074
e-mail: petr.brazda@hutni-montaze.cz

Obchodní skupina povrchová těžba

Surface Mining

tel.: +420 725 747 087
e-mail: filip.kovarcik@hutni-montaze.cz

Úsek kvality

Quality Department

tel.: +420 725 725 087
e-mail: jiri.mamica@hutni-montaze.cz

Montážní mechanizmy

Cranes and machinery

Nádražní 448
739 25 Sviadnov
tel.: +420 602 768 062
e-mail: michal.uhlir@hutni-montaze.cz

Hutní montáže, a.s. – organizačná zložka zahraničnej právnickej osoby

Moldavská cesta 10
040 11 Košice
Slovenská republika
tel.: +421 903 658 114
+421 557 289 515
e-mail: robert.roman@witkowitz.sk



Výroční zpráva 2022
Annual Report 2022



Jsme tady od roku 1828

Jsme všude tam, kde lidé potřebují čistou vodu, ovládnout energii, překlenout údolí nebo využít bohatství země. Pomáháme tvořit, stavět a vyrábět. Na všech kontinentech jsme znamením jedinečných znalostí, technologií a odhodlaných profesionálů, na které se můžete spolehnout již více než 190 let. **#jsmewitkowitz**



We have been here since 1828

We are wherever people need clean water, control energy, bridge the valley or to exploit the wealth of the earth. We help to create, build and produce. On all continents, we are a sign of unique knowledge, technology and dedicated professionalism that you can count on for over 190 years. **#wearewitkowitz**



Hutní montáže, a.s., Ruská 1142/30, 703 00 Ostrava - Vítkovice, Česká republika
e: gr@hutni-montaze.com, w: hutni-montaze.cz