



Výroční zpráva  
Annual Report  
2021



**HUTNÍ MONTÁŽE**

Výroční zpráva 2021  
Annual Report 2021





## Výroční zpráva / Annual report Obsah / Contents

1. Úvodní slovo předsedy představenstva Introduction by the Chairman of the Board of Directors	4
2. Základní informace o společnosti Basic information about company	7
3. Nefinanční údaje Non-financial data	9
4. Vývoj společnosti a vlastnické struktury Corporate history and ownership structure	13
5. Organizace a řízení Organization structure and management	14
6. Společnosti s majetkovou účastí Companies partly owned	16
7. Hospodářské výsledky za rok 2021 Financial results of 2021	18
8. Výzkum a vývoj Research and development	21
9. Vlastní akcie Own shares	21
10. Významné projekty Significant projects	22
11. Významné události Significant events	25
12. Události vzniklé po 31. 12. 2021 Events after 31 December 2021	25
13. Výhled pro rok 2022 Outlook for the year 2022	26
14. Kontakty Contacts	29
15. Rozvaha k 31. 12. 2021 Balance Sheet for the period ended 31 December 2021	30
16. Výkaz zisku a ztráty za rok 2021 Income Statement for the period 2021	34
17. Zpráva dozorčí rady The Supervisory Board's Report	36
18. Zpráva nezávislého auditora The Independent Auditor's Report	38



# 1. Úvodní slovo předsedy představenstva

Vážení spolupracovníci, akcionáři a obchodní partneři,

pandemie COVID-19 v loňském roce změnila fungování České republiky, celého světa i nás všech. O roce 2021 můžeme bez váhání prohlásit, že se jednalo o jedno z nejnáročnějších období, které jsme v novodobé historii zažili. Na počátku nikdo nepředpokládal, že nás pandemie zasáhne tak intenzivně a na tak dlouhou dobu.

Mimořádná míra adaptability a flexibility našich pracovníků byly rozhodujícími faktory, které nám pomohly toto turbulentní období překonat. Díky zodpovědnému přístupu a přijatým bezpečnostním opatřením se nám podařilo ochránit naše zaměstnance, zabránit šíření infekce a zajistit pokračování prací na stavbách.

Bez ohledu na to, jak komplikovaný a náročný byl rok 2021 se nám i v tomto roce podařilo výrazně uspět v plnění finančních i strategických cílů. Společnost Hutní montáže, a.s., dosáhla v roce 2021 meziročního nárůstu obchodních tržeb o 63 % na hodnotu 1 657 mil. Kč.

Příspěla k tomu zejména úspěšná realizace klíčových obchodních projektů jako například zakázka montáže ocelové konstrukce a technologického zařízení regeneračního kotle a energetického kotle na bimoasu v rámci výstavby nové papírny v Paso de los Toros v Uruguayi pro společnosti Andritz Pulp Technologies S.A. a Blanvira S.A., nebo projekt dodávky a montáže Kolesového rýpadla TC2 do provozních podmínek 5. a 6. skrývkového řezu Dolů Bílina pro společnost Prodeco a.s.

Mezi významné odběratele společnosti v roce 2021 patřily v segmentu energetiky také společnosti Mitsubishi Power Europe GmbH, Mondi Štětí a.s. nebo ČEZ, a.s., jako konečný zákazník. V segmentu papírenského průmyslu byl v listopadu 2021 zahájen projekt instalace regeneračního kotle v rámci výstavby nové papírny ve finském městě Kemi pro Metsä Fibre Oy.

# 1. Introduction by the Chairman of the Board of Directors

Dear colleagues, shareholders and business partners,

Last year the COVID-19 pandemic changed the functioning of the Czech Republic, the whole world and all of us. We can say without hesitation that the year 2021 was one of the most challenging periods we have experienced in modern history. No one expected in the beginning that the pandemic would hit us so hard and for so long.

An extraordinary degree of adaptability and flexibility of our workers was the decisive factor that helped us to overcome this turbulent period. Thanks to the responsible approach and safety measures adopted, we managed to protect our employees, prevent the infection from spreading and maintain continuity of installation works at our various project locations.

Regardless of how complicated and demanding the year 2021 was, we managed to fulfil our financial as well as strategic goals. Hutní montáže, a.s., achieved a year-over-year sales increase of 63 % to 1 657 million CZK.

This was mainly due to the successful implementation of our key business projects, such as installation of the steel structure and technological equipment of the recovery and biomass power boilers within the construction of a new paper mill in Paso de los Toros in Uruguay for Andritz Pulp Technologies S.A. and Blanvira S.A., or the supply and installation of the TC2 Wheel Excavator to the operating conditions of the 5th and 6th overburden levels of the Bílina Mines for Prodeco, a.s.

Among the company's major customers in power engineering in 2021 were Mitsubishi Power Europe GmbH, Mondi Štětí, a.s., several projects were also implemented for ČEZ, a.s., in the role of End Customer. Furthermore, a new project was commenced in November 2021 in paper industry – installation of recovery boiler within the construction of a new paper mill in the Finnish town of Kemi for Metsä Fibre Oy.



V segmentu ocelových konstrukcí průmyslových staveb jsme realizovali střední opravu Vysoké pece VP6 pro Třinecké železářny a.s. a největší dopravní stavby byly realizovány v Německu a na území České republiky pro společnosti Plauen Stahl Technologie GmbH, MCE GmbH, Metrostav a.s. a pro konsorcium společností STRABAG-EUROVIA. Nově byly v tomto segmentu v roce 2021 zahájeny zakázky pro společnosti Skanska a.s. a Metrostav DIZ s.r.o. a T Machinery a.s.

Energetika se podílela na celkovém objemu tržeb 41 %, segment dopravních staveb se týkal 31 % tržeb, segment těžebního průmyslu představoval 25 % a ostatní segmenty představující především mechanizaci, dopravu a ostatní služby se podílely na celkovém objemu tržeb dalšími 3 %.

Pružně jsme reagovali na změny v karanténních opatřeních i ostatních nařízeních vlády České republiky a dalších evropských či zahraničních států v souvislosti s pandemií koronaviru a přijali jsme příslušná opatření k zachování dalšího provozu a ochrany všech našich zaměstnanců.

Bez jejich úsilí a pracovního nasazení by nebylo možné dosáhnout nových ambiciózních cílů. Jsme si plně vědomi, že kvalitní a zdraví zaměstnanci, stejně tak jako neustálý proces zlepšování, jsou základní podmínkou úspěšného fungování společnosti i v dalších obdobích.

Společnost Hutní montáže, a.s., si i na další roky naplánovala ambiciózní růst a jedním z nástrojů k dosažení obchodních a finančních cílů v následujících letech je i zefektivnění práce a organizace uvnitř společnosti. Čeká nás spousta tvrdé práce, ať už jde o nastartované aktivity nebo vypořádávání se s následky pandemie COVID-19 v našem odvětví.

Rád bych jménem představenstva a vedení společnosti vyslovil poděkování všem zaměstnancům a obchodním partnerům za důvěru a spolupráci v roce 2021.

JUDr. Vladimír Bindzár  
předseda představenstva

In the segment of industrial steel structures we performed a middle-size repair of the Blast Furnace VP6 for Třinecké železářny, a.s.; the largest transport structures were implemented in Germany and in the Czech Republic for Plauen Stahl Technologie GmbH, MCE GmbH, Metrostav a.s. and the STRABAG-EUROVIA Consortium. Furthermore, two new projects were commenced in this segment for Skanska a.s., Metrostav DIZ s.r.o. and T Machinery a.s., in 2021.

Power engineering contributed to the total sales by 41 %, transport structures generated 31 %, mining industry amounted to 25 % and the other segments, above all heavy machinery, transport and other services, added the remaining 3 %.

We reacted flexibly to the changes in the quarantine measures and all relating decrees issued by the Czech government as well as other European or overseas countries in connection with the coronavirus pandemic and we adopted appropriate measures to maintain our operations and protect the health of all our employees.

Without their efforts and commitment, it would not be possible to achieve our new ambitious goals. We are fully aware that the well-qualified and healthy employees, together with the continuous improvement process, are the basic prerequisite for successful operation of our company also in the future.

Hutní montáže, a.s., is planning an ambitious growth also for the years to come and one of the tools to reach our business and financial objectives in the coming years is streamlining of work and organisation within our company. There is a lot of hard work ahead of us, whether in terms of the activities already started or dealing with the consequences of the COVID-19 pandemic in our branch of industry.

On behalf of the Board of Directors and management of the company, I would like to express my thanks to all our employees and business partners for their trust and cooperation in 2021.

Vladimír Bindzár  
Chairman of the Board of Directors





## 2. Základní informace o společnosti

Název: Hutní montáže, a.s.  
Sídlo: Ruská 1162/60, Vítkovice  
703 00 OSTRAVA  
IČ: 15504140  
DIČ: CZ15504140

Společnost je registrovaná v obchodním rejstříku vedeném Krajským soudem v Ostravě oddíl B, vložka 143.

Společnost je registrovaná jako stálá provozovna pro daňové účely na Slovensku, v Německu, Rakousku, Finsku a Uruguayi.

Ve Slovenské republice byla tato provozovna zaregistrována u tamního obchodního registru jako organizační složka.

Společnost je registrovaná z hlediska DPH v těchto zemích:

Dánsko	DK38500988	Rakousko	46 523/7345
Finsko	FI21789629	Slovensko	SK2020336857
Jihoafrická republika	2013/191295/10	Švédsko	SE502062697301
Německo	DE261236195	Uruguay	215405000015

Jediným vlastníkem společnosti Hutní montáže, a.s., je společnost WITKOWITZ GW, a.s.

Společnost Hutní montáže, a.s., je tradiční firmou s dlouholetými zkušenostmi v oblasti montáží, oprav a údržby. Společnost působí jak v České republice, tak na zahraničních, především evropských trzích.

Společnost disponuje zkušenými řídicími pracovníky, technickými experty, kvalifikovanými montážními skupinami, technickým zabezpečením pro svářečské práce a kontrolu svarů i mobilní jeřábovou technikou.

## 2. Basic information about company

Name: Hutní montáže, a.s.  
Registered seat: Ruská 1162/60, Vítkovice  
703 00 Ostrava  
Reg. No.: 15504140  
Tax ident. No.: CZ15504140

The company is registered in the Trade Register kept by the Regional Court in Ostrava, File No. B 143.

The company is also registered as permanent establishment for the tax purposes in Slovakia, Germany, Austria, Finland and Uruguay.

In Slovakia, this permanent establishment was registered in the local trade register as a part of a legal entity.

The company's tax identification number in foreign countries:

Denmark	DK38500988	Austria	46 523/7345
Finland	FI21789629	Slovakia	SK2020336857
South Africa	2013/191295/10	Sweden	SE502062697301
Germany	DE261236195	Uruguay	215405000015

The sole owner of Hutní montáže, a.s., is WITKOWITZ GW, a.s.

Hutní montáže, a.s., is a well-established company with long experience in the sphere of mechanical erection, repair and maintenance. The company operates both in the Czech and foreign markets, above all in Europe.

Our company employs highly experienced management staff, technical experts, qualified assembly teams and holds its own technical facilities and equipment for welding operations and weld examination as well as a mobile crane fleet.



### Vize společnosti

Naším cílem je trvalý rozvoj a dlouhodobá prosperita společnosti dosažená intenzivním a efektivním využíváním veškerých zdrojů.

Strategie společnosti je založena na dlouhodobé a seriózní spolupráci s obchodními partnery, a to odběrateli i dodavateli. Technická expertíza, progresivní montážní metody a postupy zajišťují společnosti v konkurenčním prostředí výhodnou pozici.

**Bezpečnost a ochrana zdraví zaměstnanců při práci je základní prioritou společnosti.**

### HLAVNÍ AKTIVITY SPOLEČNOSTI

DODÁVKY A MONTÁŽE OCELOVÝCH KONSTRUKCÍ A TECHNOLOGICKÝCH ZAŘÍZENÍ PRO:

- energetiku
- dopravní stavby, mosty železniční a silniční
- průmyslové a sportovní stavby a stavby občanské vybavenosti
- petrochemické a chemické komplexy, potrubí a nádrže
- těžební průmysl (velkostroje – povrchové doly)
- hutní kombináty
- vodní díla a ostatní

VÝVOJ, VÝROBA, MONTÁŽ A UVEDENÍ DO PROVOZU TĚŽEBNÍ TECHNOLOGIE:

- těžební velkostroje
- technologie dopravy materiálu

SLUŽBY DOPRAVNÍ, MANIPULAČNÍ A JEŘÁBOVÉ TECHNIKY

### Corporate vision

Our aim is continuous development and long-term prosperity reached by means of intensive and efficient use of all the resources. Our corporate strategy is based on long-term and fair cooperation with our business partners, both customers and suppliers. Technical expertise, progressive assembling methods and procedures are our way of maintaining a strong position in today' s competitive environment.

**Occupational safety and health protection is the company's main priority.**

### COMPANY'S MAJOR BUSINESS ACTIVITIES

SUPPLY AND INSTALLATION OF STEEL STRUCTURES AND TECHNOLOGICAL EQUIPMENT FOR:

- power engineering
- transport structures, railway and roadway bridges
- industrial buildings, sports and public facilities
- petrochemical and chemical plants, pipelines, tanks
- mining industry (giant machines – open-pit mines)
- metallurgical plants
- waterworks and other

DEVELOPMENT, PRODUCTION, ASSEMBLY AND COMMISSIONING OF MINING TECHNOLOGY:

- large mining machines
- material transport technology

TRANSPORT, HANDLING AND CRANE SERVICES





## 3. Nefinanční výdaje

### Certifikace

Veškeré procesy ve společnosti probíhají v rámci Integrovaného systému řízení (ISŘ), jehož základem jsou:

- systém managementu kvality dle EN ISO 9001
- systém managementu ochrany životního prostředí dle EN 14001
- systém managementu bezpečnosti a ochrany zdraví při práci dle ISO 45001

Tyto systémy jsou certifikovány společností TUV NORD Czech, s.r.o.

Kromě interních auditů je systém každoročně prověřován certifikační společností.

Společnost dále vlastní řadu nezbytných certifikátů a oprávnění od tuzemských i zahraničních autorit, které zastřešují veškeré specializované činnosti společnosti.

### Personalistika a pracovněprávní vztahy

Průměrný přepočtený evidenční stav kmenových zaměstnanců v roce 2021 byl 599 zaměstnanců, evidenční stav zaměstnanců k 31. 12. 2021 byl 614 zaměstnanců, z toho 477 v dělnické kategorii.

Ve spolupráci s Hospodářskou komorou ČR pokračujeme v náborech zaměstnanců včetně zahraničních pracovníků pro potřeby našich projektů.

V roce 2021 pokračovaly Hutní montáže, a.s., ve spolupráci s Krajskou hospodářskou komorou Moravskoslezského kraje v projektech „Vzdělávání firem“ a „Vzdělávání zaměstnanců“ financovaných Evropským sociálním fondem a státním rozpočtem ČR v rámci Operačního programu Zaměstnanost.

Zaměstnanci se řídí „Zásadami profesionálního chování a jednání zaměstnanců společnosti Hutní montáže, a.s.“ a tyto zásady jsou základní etickou normou vystupování a jednání zaměstnanců společnosti.

## 3. Non-financial data

### Certification

All the company processes run within the Integrated Management System (IMS) which is based upon:

- Quality management system (QMS) according to EN ISO 9001
- Environment management system (EMS) according to EN 14001
- Occupational health and safety management system according to ISO 45001

All systems are certified by TUV NORD Czech, s.r.o.

In addition to internal audits, the system is annually examined by a certification company.

Furthermore, the company holds a number of certificates and licences, issued by both Czech and foreign authorities, covering all the company's special activities.

### Personnel management and employment relations

In 2021, the average number of full-time employees amounted to 599 employees, the number of employees registered as of 31 December 2021 was 614, out of which 477 were blue-collar workers.

In cooperation with the Czech Chamber of Commerce, our company continued recruiting new employees including foreign workers to cover the needs of our installation projects.

In 2021 Hutní montáže, a.s., in cooperation with the Regional Chamber of Commerce of the Moravian-Silesian Region continued with the "Companies Education" project funded by the ESF and the Czech national budget funds within the Employment Operational Programme.

Employees follow the „Principles of professional conduct of employees of Hutní montáže, a.s.“ These principles are the basic code of conduct for our company's employees.



**Ochrana životního prostředí**

V průběhu roku 2021 byly poskytovány služby ve všech oblastech ekologie společností VÍTKOVICE, a.s., odborem Ekologie a tribotechnika na základě uzavřené Smlouvy o provádění poradenské, konzultační, preventivně-kontrolní a výkonné činnosti v oblasti životního prostředí a tribotechniky.

**Odpady, obaly.** Zneškodňování odpadů ve společnosti bylo prováděno prostřednictvím oprávněných firem v souladu se zákonem č. 541/2020 Sb., o odpadech, v platném znění včetně navazujících vyhlášek.

**Chemické látky, REACH.** Nařízením ES 1907/2006 REACH – nevznikla povinnost registrace.

**Ovzduší.** Nejsou evidovány žádné vyjmenované zdroje.

**EMS.** Systém EMS je zaveden a certifikován ve všech útvech společnosti, platnost certifikátu vydaného společností TÜV NORD CZECH, s.r.o., je do 21. 2. 2023.

**Zeleň.** V roce 2021 nebyla provedena žádná výsadba zeleně, ani nevznikla její povinnost za kácení dřevin.

**Úspory energií.** Energetický audit dle zákona č. 406/2000 Sb., o hospodaření energií, byl zpracován a současně byly stanoveny priority vedoucí ke snížení energetické náročnosti.

**Havárie.** V roce 2021 nebyla hlášena žádná závažná havárie s dopadem na životní prostředí. Společnost má zpracované hodnocení dle zákona č. 167/2008 Sb., o předcházení ekologické újmy a o její nápravě – nevznikla povinnost pojištění. Bylo aktualizováno hodnocení dle zákona č. 224/2015 Sb., o prevenci závažných havárií, a zpracováno prohlášení o nezařazení.

**Environment protection**

In 2021 all the services relating to the environment protection and tribotechnology were rendered by VÍTKOVICE a.s., Ecology and Tribotechnology Dept. upon agreement on consultation, preventive and executive activities in environment protection and tribotechnology.

**Waste and package management:** Waste disposal in Hutní montáže was performed by authorised companies pursuant to Act No. 541/2020 Coll., on waste disposal, as amended.

**Chemical substances, REACH:** According to EC Regulation No. 1907/2006 REACH the obligation of registration did not arise.

**Air pollution:** There were no listed sources of air pollution registered.

**EMS:** The EMS system was introduced and certified in all departments of Hutní montáže. The EMS Certificate, issued by TÜV NORD CZECH, s.r.o., is valid until 21 February 2023.

**Greenery:** No greenery was planted in 2021, neither was there any such obligation arising from woodcutting activities.

**Energy savings.** Energy audit pursuant to Act No. 406/2000 Coll., The Energy Management Act, was performed and priorities were set to reduce energy consumption.

**Accidents:** In 2021 there were no serious accidents with environmental impact. An evaluation report was drawn up pursuant to Act No. 167/2008 Coll., on prevention of ecological harm and its remedy. No insurance obligation occurred due to the company's activities. An evaluation update was made pursuant to Act No. 224/2015 Coll., on the prevention of serious environmental accidents followed by a non-inclusion declaration.



**Ochrana vod a vodní hospodářství.** Kvalita vypouštěných odpadních vod je pravidelně sledována odběry vzorků a jejich analýzami z jednotlivých výustí oprávněnou laboratoří. Výsledky rozborů byly předány příslušným organizacím a orgánům státní správy v zákonných termínech.

**Staré ekologické zátěže.** Ve společnosti nejsou evidovány žádné staré ekologické zátěže.

**Závěr.** V roce 2021 nedošlo ve společnosti k žádné závažné havárii v oblasti životního prostředí. Orgány státní správy nebyla uložena žádná pokuta za porušení povinností v jednotlivých dílčích oblastech životního prostředí.



**Water protection and water management:** The quality of the discharged sewage water is regularly monitored by sample collection at points of discharge and subsequent analysis by a certified lab. The results of the analyses were submitted to appropriate organizations and state administration bodies within the statutory deadline.

**Environmental burden:** The company registers no environmental burdens ensuing from its previous activities.

**Conclusion:** No serious environmental accidents occurred in 2021. No fine was imposed by the state administration authorities relating to breach of obligation of environment protection.





## 4. Vývoj společnosti a vlastnické struktury Corporate history and ownership structure

14. červen	<b>2017</b>	14 June
Jediným vlastníkem společnosti Hutní montáže, a.s., se stává společnost WITKOWITZ GW, a.s.		WITKOWITZ GW a.s. becomes the sole owner of Hutní montáže, a.s.
19. prosinec	<b>2013</b>	19 December
Došlo ke změně struktury akcionářů v rámci skupiny VÍTKOVICE MACHINERY GROUP.		There was a change in the shareholder structure within the VÍTKOVICE MACHINERY GROUP.
2. listopad	<b>2006</b>	2 November
Jediným vlastníkem se stává společnost VÍTKOVICE HEAVY MACHINERY a.s., která patří do skupiny VÍTKOVICE MACHINERY GROUP.		VÍTKOVICE HEAVY MACHINERY, a. s., a member of the VÍTKOVICE MACHINERY GROUP, becomes the only shareholder of the company.
duben	<b>2005</b>	April
Rex Invest, a.s. se stává majoritním vlastníkem s podílem 96,35 % akcií, následuje vyvlastnění drobných akcionářů (podle § 183 obchodního zákoníku) a společnost se stává jediným akcionářem.		Rex Invest, a. s., becomes a major shareholder owning 96,35 % of shares. Followed by expropriation of minority shareholders (pursuant to Section 183 of the Commercial Code), the company becomes the only shareholder.
Společnost částečně vstupuje do první vlny kupónové privatizace, úplná privatizace společnosti byla dokončena v roce 1998, kdy stát prodává zbytek svých akcií.	<b>1992</b>	The company enters into the first wave of voucher privatization. The privatization of the company was completed in 1998 when the state sold its remaining shares.
9. březen	<b>1991</b>	9 March
Založena státní akciová společnost Hutní montáže Ostrava, a.s.		A joint stock company of Hutní montáže Ostrava, a.s., owned 100 % by the state, was established.
1. leden	<b>1953</b>	1 January
Založen národní podnik Hutní montáže se sídlem v Ostravě.		A national concern of Hutní montáže was established in Ostrava.



## 5. Organizace a řízení

### STATUTÁRNÍ ORGÁNY PŘEDSTAVENSTVO

Předseda	JUDr. Vladimír Bindzár
Místopředseda	Ing. Tomáš Hubička
Člen	Ing. Petr Brázda
Člen	Bc. Robert Michura

### DOZORČÍ RADA

Předseda	Mgr. Ing. Viktor Chrobok, Ph.D.
Člen	Vladimír Jurošek
Člen	Ing. David Chrobok

### VEDENÍ SPOLEČNOSTI

Generální ředitel	JUDr. Vladimír Bindzár
<b>Výkonní ředitelé</b>	
Finanční úsek	Ing. Tomáš Hubička
Obchodní skupina ocelových konstrukcí a mostů	Ing. Petr Brázda
Obchodní skupina technologie	Bc. Robert Michura
Obchodní skupina povrchová těžba	Ing. Filip Kovařík, Ph.D.
Úsek montážní mechanizmy	Ing. Michal Uhlíř
Personální útvar	Ing. Klement Teper
Úsek kvality	Ing. Jiří Mamica

## 5. Organization structure and management

### STATUTORY BODIES BOARD OF DIRECTORS

Chairman	Vladimír Bindzár
Vice-Chairman	Tomáš Hubička
Member	Petr Brázda
Member	Robert Michura

### SUPERVISORY BOARD

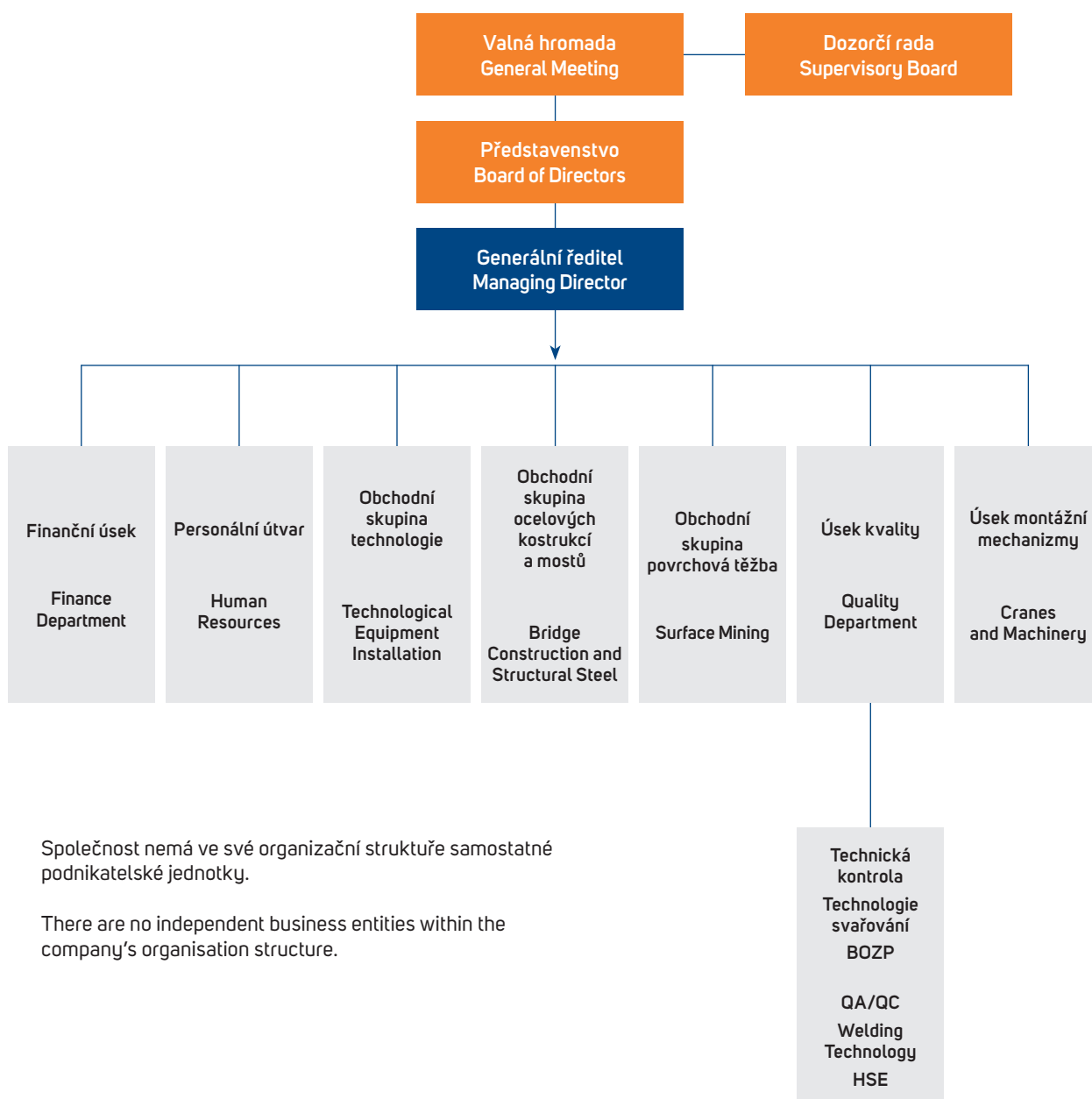
Chairman	Viktor Chrobok
Member	Vladimír Jurošek
Member	David Chrobok

### COMPANY MANAGEMENT

Managing Director	Vladimír Bindzár
<b>Executive Directors</b>	
Finance	Tomáš Hubička
Bridge Construction and Structural Steel	Petr Brázda
Technological Equipment Installation	Robert Michura
Surface Mining	Filip Kovařík
Cranes and Machinery	Michal Uhlíř
Human Resources	Klement Teper
Quality	Jiří Mamica



## ORGANIZAČNÍ SCHÉMA / ORGANIZATION STRUCTURE



Společnost nemá ve své organizační struktuře samostatné podnikatelské jednotky.

There are no independent business entities within the company's organisation structure.



## 6. Společnosti s majetkovou účastí

### **Ti - kran servis, s.r.o.**

Provádění technické inspekce zdvihacích a elektrických zařízení, opravy a servis mobilních jeřábů, výhradní servis mobilních jeřábů Demag v České republice a na Slovensku.

Sídlo: Nádražní 448, 739 25 Sviadnov

Obchodní podíl: 100 %

### **GEO – CZ Construction Engineering, s.r.o.**

Montáže stavebních ocelových konstrukcí a technologických zařízení.

Sídlo: Tbilisi, Gruzie

Obchodní podíl: 50 %

## 6. Companies partly owned

### **Ti - kran servis, s.r.o.**

Inspection of lifting equipment and electrical equipment, maintenance and service of mobile cranes, exclusive service of Demag mobile cranes in the Czech Republic and Slovakia.

Registered seat: Nádražní 448, 739 25 Sviadnov

Business share: 100 %

### **GEO – CZ Construction Engineering, s.r.o.**

Structural steel construction and equipment installation.

Registered seat: Tbilisi, Georgia

Business share: 50 %







HUTNÍ MONTÁŽE

HUTNÍ MONTÁŽE

HUTNÍ MONTÁŽE

EBB

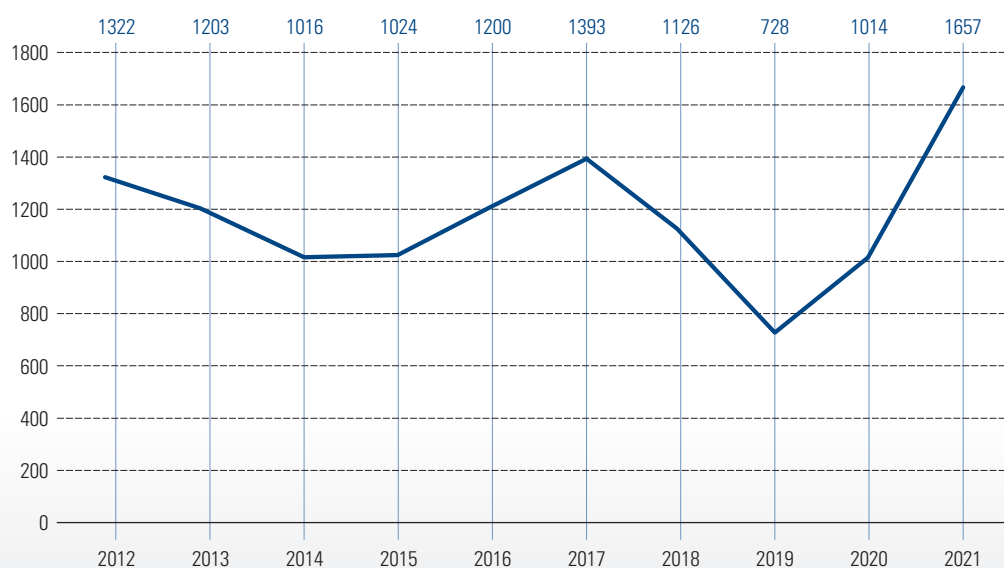
HUTNÍ MONTÁŽE

## 7. Hospodářské výsledky za rok 2021

Za rok 2021 dosáhla společnost Hutní montáže, a.s., tržeb ve výši 1 657 mil. Kč. Provozní výsledek hospodaření činil 74 mil. Kč. Výsledek hospodaření před zdaněním činil 51 mil. Kč.

V roce 2021 bylo finančně vynaloženo 13 mil. Kč na pořízení dlouhodobého majetku, zejména na nákup strojů a zařízení pro potřeby montážních pracovišť.

TRŽBY 2010–2020 v mil. Kč  
REVENUES 2010–2020 in mil. CZK



## 7. Financial results of 2021

In 2021, the total revenues of Hutní montáže, a.s., reached 1 657 mil CZK. Profit on operating activities amounted to 74 mil. CZK. Profit before taxation reached 51 mil. CZK.

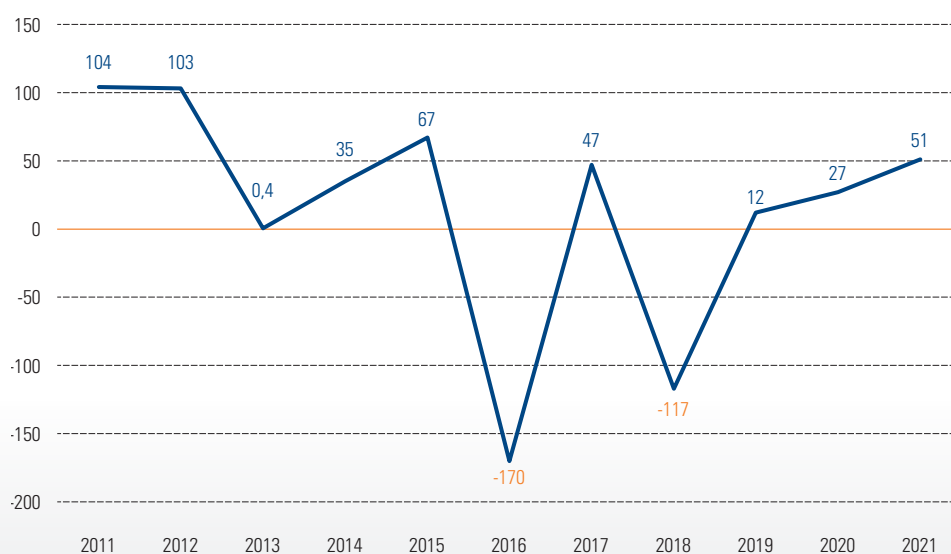
In 2021 the investments worth 13 mil. CZK were made for acquisition of fixed assets, especially on the purchase of machinery and equipment for the needs of assembly workplaces.



Pohledávky z obchodních vztahů ke konci roku činily 627 mil. Kč brutto, z toho pohledávky po lhůtě splatnosti 168 mil. Kč. Největší objem pohledávek po lhůtě splatnosti souvisí s projekty realizovanými v minulých letech pro společnost VÍTKOVICE POWER ENGINEERING, a.s. Na tyto pohledávky byla v minulosti vytvořena opravná položka ve výši 100 %.

Závazky z obchodních vztahů činily ke konci roku 199 mil. Kč, z toho závazky po lhůtě splatnosti představují 1 mil. Kč.

**HOSPODÁŘSKÝ VÝSLEDEK PŘED ZDANĚNÍM 2011 – 2021 v mil. Kč**  
**PROFIT OR LOSS BEFORE TAXATION 2011 – 2021 in mil. CZK**

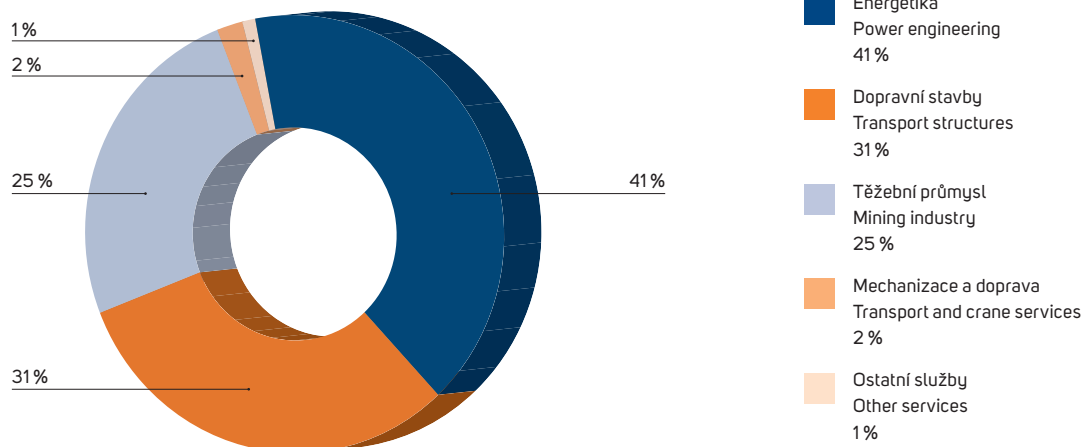


The gross accounts receivable at the end of the year were worth 627 mil. CZK, whereof the overdue receivables amounted to 168 mil. CZK. The largest volume of overdue receivables is related to the projects implemented for VÍTKOVICE POWER ENGINEERING, a.s. A 100% value adjustment was made to these receivables in the past.

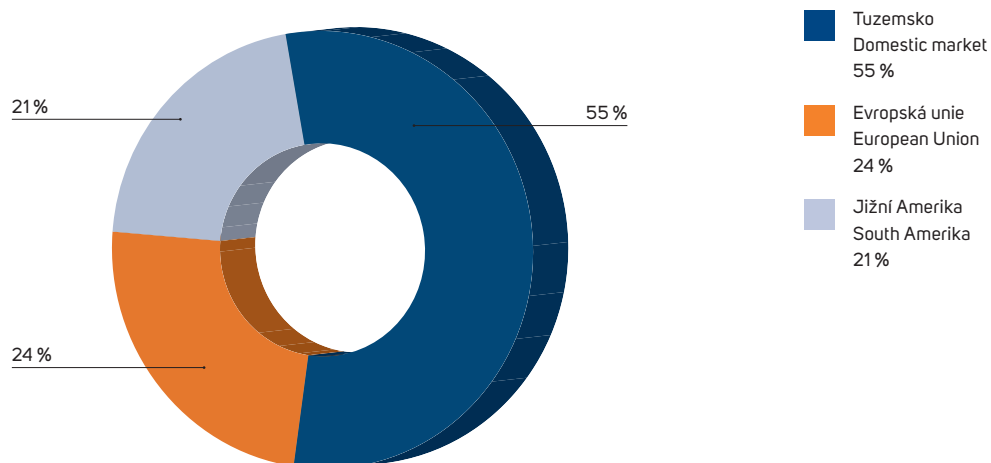
The accounts payable at the end of the year amounted to 199 mil. CZK of which overdue payables were worth 1 million CZK.



### TRŽBY DLE SEGMENTŮ REVENUES BREAKDOWN BY SECTOR



### TRŽBY PODLE ZEMĚPISNÝCH TRHŮ REVENUES BREAKDOWN BY TERRITORY



## 8. Výzkum a vývoj

Společnost v roce 2021 nevynakládala výdaje v oblasti výzkumu a vývoje.

## 9. Vlastní akcie

Společnost v roce 2021 nepořizovala vlastní akcie. Dále společnost nepořizovala akcie či zatímní listy.



## 8. Research and development

In 2021 there were no expenditures relating to research and development.

## 9. Own shares

The company did not buy any shares or interim certificates in 2021.

## 10. Významné projekty

Rok 2021 byl z ekonomického hlediska silně ovlivněn celosvětovou pandemií koronaviru, která negativně zasáhla rovněž obchodní aktivity naší společnosti. Realizace většiny projektů, zejména těch zahraničních, se zpožďovala vinou restriktivních opatření tamních vlád a rovněž vlády České republiky.

Přesto se díky zvýšenému úsilí a efektivitě podařilo naší společnosti dosáhnout v roce 2021 tržeb ve výši 1 657 mil. Kč. Podíl tuzemských a zahraničních projektů na celkových tržbách byl dle očekávání téměř stejný (55% k 45%) v důsledku realizace velkého množství odstávkových projektů v České republice. Největší objem tržeb byl realizován v energetice, dále v těžebním průmyslu a v dopravních stavbách.

V segmentu papírenského průmyslu pokračovala v roce 2021 významná zakázka montáže ocelové konstrukce a technologického zařízení regeneračního kotle o výkonu 9 000 tds/d a energetického kotle na bimoasu v rámci výstavby nové papírny v Paso de los Toros v Uruguayi pro společnosti Andritz Pulp Technologies S.A. a Blanvira S.A. Realizace projektu bude pokračovat až do třetího čtvrtletí roku 2022.

Dále byl v listopadu 2021 zahájen nový projekt instalace regeneračního kotle o výkonu 8000 tds/d v rámci výstavby nové papírny ve finském městě Kemi pro Metsä Fibre Oy. Po dokončení bude papírenský komplex produkovat přibližně 1,5 milionu tun buničiny ročně.

V segmentu energetiky pokračoval projekt instalace 2 HRSG systémů pro našeho dlouholetého zákazníka, Mitsubishi Power Europe GmbH, v německém Wolfsburgu, jehož investorem je automobilový koncern Volkswagen.

Odstávkové práce a opravy proběhly v papírně Mondi Štětí a.s. a v areálu Lenzing Biocel Paskov a.s.

## 10. Significant projects

From the economic point of view, the year 2021 was strongly affected by the worldwide COVID-19 pandemic, which negatively influenced our company's business activities as well. Implementation of most of our projects, especially the foreign ones, was delayed due to the restrictive measures imposed by the local governments as well as the Government of the Czech Republic.

Nevertheless, thanks to the increased efforts and efficiency, we generated the total revenue of 1 657 million CZK in 2021. As expected, there was almost half-and-half share of the domestic and foreign projects (55% to 45%) due to a number of shutdown projects implemented in the Czech Republic. The main part of the revenue was generated in power engineering, followed by mining industry and transport structures.

In paper industry a project of major significance continued in 2021, consisting in the erection of the steel structure and technological equipment of recovery boiler with a capacity of 9 000 tds/d and biomass power boiler, within the construction of a new paper mill in Paso de los Toros, Uruguay. The project, implemented for Andritz Pulp Technologies S.A. and Blanvira S.A., will continue until the third quarter of 2022.

Furthermore, a new project of installation of recovery boiler with a capacity of 8000 tds/d was commenced in the Finnish town of Kemi in November 2021, as a part of the construction of a new paper mill for Metsä Fibre Oy. After completion, the paper mill will produce 1.5 million tons of wood pulp per year.

In power engineering, the project of installation of 2 HRSG systems for our long-term customer, Mitsubishi Power Europe GmbH, located in Wolfsburg, Germany, continued. The project investor is the Volkswagen automobile concern.

The shutdown maintenance and repair works were performed at the paper mill of MONDI Štětí a.s. and at Lenzing Biocel Paskov a.s.



V segmentu klasických tepelných elektráren naše společnost prováděla běžné a střední opravy a kompletní realizace montáže, příkladem:

- kompletní rekonstrukce 2 ks regenerativních ohříváků vzduchu Ljungström instalovaných na kotlech K21 a K22 v elektrárně Tušimice, zákazník ARVOS Ljungström s.r.o., konečný odběratel ČEZ a.s.,
- rekonstrukce parovodu a parního rozdělovače na kotli K5 v Teplárně Trmice, zákazník MARTIA, a.s., konečný odběratel ČEZ, a. s.

V segmentu hutí byla ukončena zakázka na montáž ocelové konstrukce a technologického zařízení korečkového naběrače v Tříneckých železárnách, a.s., pro společnost WALBO ENGINEERING s.r.o.

V segmentu sportovních staveb nebyla realizována žádná zakázka.

V segmentu dopravních staveb pokračovaly realizace zakázek:

V Německu:

- Rheinbrücke Schierstein-Wiesbaden - montáž ocelové konstrukce dálničního mostu pro společnost Plauen Stahl Technologie GmbH,
- B172 Gottleubatalbrücke Los 1, Pirna - montáž ocelové konstrukce silničního mostu pro společnost Metrostav, a.s.,
- dálniční most A40 Rheinbrücke Duisburg - montáž ocelové konstrukce dálničního mostu na A40 pro společnost MCE GmbH.

Na území České republiky:

- stavba D48 - Frýdek-Místek, obchvat II. Etapa - montáž mostních objektů SO 222 a SO 217. Jedná se o nosnou zakázku na území České republiky, kterou zajišťujeme vč. dodávky ocelové konstrukce a povrchových ochran. Objednatel je konsorcium společností STRABAG-EUROVIA,
- stavba Přerov - Dluhonice - montáž ocelových konstrukcí 440 m lávek pro pěší pro společnost T Machinery a.s.

In the segment of classic thermal power plants, our company carried out regular and middle-size repairs as well as complete installations, such as:

- Complete reconstruction of 2 pcs of the Ljungström regenerative air preheaters at K21 and K22 boilers in the Power Plant Tušimice for ARVOS Ljungström s.r.o. and investor ČEZ, a.s. as the final customer;
- Reconstruction of the steam piping and steam distribution system at K5 boiler in the Heating Plant Trmice for MARTIA, a.s., and investor ČEZ, a.s.

In metallurgy the project of installation of the steel structure and technological equipment of reclaimer was accomplished in Třínecké železářny, a.s., for WALBO ENGINEERING s.r.o.

No project was implemented by our company in the segment of sports structures.

In transport structures, the following projects continued:

In Germany:

- Rheinbrücke Schierstein-Wiesbaden – erection of the steel structure of motorway bridge for Plauen Stahl Technologie GmbH;
- B172 Gottleubatalbrücke Los 1, Pirna – erection of the steel structure of road bridge for Metrostav, a.s.;
- Motorway Bridge A40 Rheinbrücke Duisburg – erection of steel structure of motorway bridge at A40 for MCE GmbH.

In the Czech Republic:

- Construction D48 – Frýdek-Místek, Bypass, phase 2 – erection of the SO 222 and SO 217 bridges. It is a significant domestic project awarded by the STRABAG-EUROVIA consortium, which also includes supply of the steel material and surface treatment;
- Přerov - Dluhonice - erection of 440m steel structures of pedestrian footbridges for T Machinery a.s.



Nově byly zahájeny:

- I/67 Karviná obchvat, stavební objekt SO202 Most přes Olši - dodávka a montáž ocelové konstrukce mostu SO202 pro společnost Skanska, a.s.,
- dodávka a montáž OK mostu pro akci „ III/397 37 Blansko přemostění „ pro společnost Metrostav DIZ s.r.o.,
- I/19 – Most Spálené Poříčí přes řeku Bradavu pro společnost T Machinery a.s.

V segmentu ocelových konstrukcí průmyslových staveb pak byla realizována významná zakázka:

- střední oprava Vysoké pece VP6, PSO3-sazebna, OK, PS10 pro Třinecké železářny, a.s.

Stěžejní zakázkou segmentu povrchové těžby zůstal projekt dodávky a montáže Kolesového rýpadla TC2 do provozních podmínek 5. a 6. skrývkového řezu Dolů Bílina pro společnost PRODECO, a.s., dceřiná společnost společnosti Severočeské doly a.s. Tento projekt má být v roce 2022 dokončen.

Dalším projektem stojícím za zmínku byla dodávka náhradní kolesové hřídele velkstroje pro společnost Severočeské doly a.s. Pozitivním trendem především konce roku 2021 pak bylo získání zakázek vytěžujících projekční kapacity skupiny, které mají reálnou šanci v pokračování jak dalších navazujících projekčních prací, tak engineeringových dodávek.

Stálé montážní základny jsou dlouhodobě provozovány v největších hutích našeho regionu, jmenovitě v Liberty Ostrava, a.s. a v Třineckých železárnách, a.s.

New projects:

- I/67 Karviná Bypass, the SO202 bridge over Olše – supply and erection of the SO202 steel structure for Skanska, a.s.;
- Supply and erection of the bridge steel structure for the project called „III/397 37 Blansko Bridging“ for Metrostav DIZ s.r.o.;
- I/19 – The Spálené Poříčí Bridge over the Bradava River for T Machinery a.s.

In the segment of industrial steel structures there was one significant project executed:

- Middle-size repair of the Blast Furnace VP6, PSO3-furnace top, OK, PS10 for Třinecké železářny, a.s.

In surface mining, the crucial project of the supply and installation of the TC2 Wheel Excavator to the operating conditions of the 5th and 6th overburden levels of the Bílina Mines continued for PRODECO, a.s., a daughter company of Severočeské doly a.s. This project is supposed to be completed in 2022.

Another project worth mentioning was the supply of a substitute bucket wheel shaft of a giant excavator for Severočeské doly a.s. Thanks to the acquisition of these contracts, we managed to make full use of our design capacities by the end of 2021; furthermore, these projects may bring about follow-up design works as well as engineering supplies, which is a positive trend.

Permanent maintenance teams operate on the basis of long-term contracts in the region's largest metallurgical works, namely at Liberty Ostrava, a.s., and Třinecké železářny, a.s.





## 11. Významné události

U příležitosti 100. výročí česko-uruguayaských diplomatických vztahů se 24. listopadu 2021 uskutečnilo významné historické setkání s diplomaty, hispanisty, odborníky na obchod, energii, právo a inovace. Setkání se uskutečnilo v Černínském paláci v Praze pod záštitou Ministerstva zahraničí České republiky.

V rámci tohoto setkání proběhl křest dvojjazyčné knihy, která byla v rámci tohoto významného časového milníku vydána, a která mapuje historický vývoj vzájemných vztahů. Hutní montáže, a.s., finančně podpořily vydání této knihy a tohoto setkání v Praze se rovněž zúčastnili zástupci vedení společnosti.

Podpora ze strany naší společnosti tomuto projektu byla vysoce ohodnocena diplomaty jak z české, tak i uruguayaské strany.

## 12. Události vzniklé po 31. 12. 2021

Významnou příležitostí pro rok 2022–2023 je montáž posledního úseku dálnice D1 – Přerov Říkovice v rozsahu až 9 000 tun ocelových mostních konstrukcí.

## 11. Significant events

At the occasion of 100th anniversary of the Czech-Uruguayan diplomatic relations, a significant gathering was held on 24 November 2021 in the Czernin Palace in Prague under the auspices of the Ministry of Foreign Affairs of the Czech Republic, with the participation of diplomats, hispanicists and experts in trade, power industry, law and innovations.

The launching of a bilingual book, published as a part of this important milestone, which maps the historical development of mutual relations, took place during this event. As Hutní montáže, a.s., financially supported publication of the book, the representatives of the company's management also took part in the meeting in Prague.

Our company's support for this project was highly praised by diplomats from both the Czech and Uruguayan sides.

## 12. Events after 31 December 2021

An important opportunity for 2022–2023 is erection of almost 9 000 tons of steel structure of the last section of the motorway D1 – Přerov Říkovice.



# 13. Výhled pro rok 2022

Pro 2022 plánuje společnost tržby ve výši 1 966 mil. Kč.

Mezi významné odběratele v segmentu energetiky a papírenského průmyslu v roce 2022 budou nadále patřit zahraniční společnosti Valmet Technologies OY, Andritz OY a Mitsubishi Power Europe GmbH. V České republice se bude jednat zejména o společnost ČEZ, a.s., ARVOS Ljungström s.r.o. a MARTIA a.s.

V segmentu papírenského průmyslu bude pokračovat významný projekt montáže ocelové konstrukce a technologického zařízení regeneračního a energetického kotle v rámci výstavby papírny v uruguayském Paso de los Toros. Tlaková zkouška regeneračního kotle je naplánována na červen 2022.

Rovněž bude pokračovat projekt instalace regeneračního kotle 8000 tds/d v rámci výstavby nové papírny ve finském Kemi, Instalační práce budou probíhat až do roku 2023.

V rámci dlouhodobého působení společnosti v klasických tepelných elektrárnách ČEZ, a.s., (Tušimice, Pruněřov) budou i nadále probíhat menší opravy na zařízení, včetně rozšíření našich montážních aktivit v lokalitách Trmice, Litvínov a Tisová pro společnost ČEZ, a.s., či její dceřiné společnosti.

Za samostatnou zmínku stojí provedení komplexní opravy rotačního ohříváku vzduchu Ljungström (LJ) kotle C a D v Elektrárně Tušimice II pro společnost ARVOS Ljungström s.r.o.



# 13. Outlook for year 2022

In 2022, the company's revenue plan is worth 1 966 mil. CZK.

The foreign companies, such as Valmet Technologies OY, Andritz Oy or Mitsubishi Power Europe GmbH will belong among our important customers in 2022 in power engineering and paper industry. In the Czech Republic, our key customer will be ČEZ, a.s., ARVOS Ljungström s.r.o. and MARTIA a.s.

In paper industry, the major project of erection of steel structure and technological equipment of power and recovery boilers for the paper mill in Paso de los Toros, Uruguay, will continue. The pressure test of the recovery boiler is scheduled for June 2022.

The project of installation of 8000 tds/d recovery boiler will proceed within the construction of a new paper mill in Kemi, Finland. The installation works will continue till 2023.

In line with the company's long-term maintenance and installation works at the ČEZ-owned classic coal-fired power stations (Tušimice, Pruněřov, Czech Republic), some smaller-scale repair projects will continue in 2022 including extension of our installation activities in Trmice, Litvínov and Tisová for ČEZ, a.s., or its subsidiary companies.

A planned project worth noting is a complete repair of the rotary air preheaters Ljungström (LJ) at the C and D boilers at the Power Station Tušimice II for ARVOS Ljungström s.r.o.



V segmentu průmyslových a sportovních staveb je cílem získat a zahájit alespoň jeden i menší projekt.

V oblasti dopravních staveb se Hutní montáže, a.s., budou rovněž nadále orientovat na dlouhodobé obchodní partnery, k nimž patří zejména české společnosti STRABAG a.s., Skanska, a.s., Eurovia CS a.s., Metrostav a.s., Firesta, T Machinery a.s., a zahraniční společnosti Plauen Stahl Technologie GmbH, Zwickauer Sonderstahlbau GmbH a MCE GmbH.

Ve výhledu segmentu dopravních staveb bude nadále stěžejním teritoriem Německo, kde bude pokračovat realizace těchto projektů:

- dokončení projektu Rheinbrücke Schierstein-Wiesbaden - montáž ocelové konstrukce dálničního mostu pro společnost Plauen Stahl Technologie GmbH,
- B172 Gottleubatalbrücke Los 1, Pirna - montáž ocelové konstrukce silničního mostu pro společnost Metrostav, a.s.,
- dálniční most A40 Rheinbrücke Duisburg - montáž ocelové konstrukce dálničního mostu na A40 pro společnost MCE GmbH.

Nově bude zahájen projekt:

- SÜ Talbrücke Rinsdorf, montáž druhého směru ocelové konstrukce dálničního mostu na A45 pro společnost Zwickauer Sonderstahlbau GmbH.



In the segment of industrial and sports structures our aim is to acquire and commence at least one, even smaller-size project.

In transport structures, Hutní montáže will also keep focusing on its long-term business partners, such as Czech companies STRABAG a.s., Skanska, a.s., Eurovia CS a.s., Metrostav a.s., Firesta, T Machinery a.s. and foreign companies, such as Plauen Stahl Technologie GmbH, Zwickauer Sonderstahlbau GmbH and MCE GmbH.

Germany will continue to be our key territory in the segment of transport structures, where the implementation of the following projects will continue:

- Finalisation of the Rheinbrücke Schierstein-Wiesbaden Project - motorway bridge steel structure erection for Plauen Stahl Technologie GmbH;
- B172 Gottleubatalbrücke Los 1, Pirna - road bridge steel structure erection for Metrostav, a.s.;
- A40 Rheinbrücke Duisburg Motorway Bridge - motorway bridge steel structure erection on the motorway A40 for MCE GmbH.

A new project to start:

- SÜ Talbrücke Rinsdorf, erection of the bridge steel structure in the opposite direction of the motorway A45 for Zwickauer Sonderstahlbau GmbH.

Na území České republiky budou pokračovat projekty:

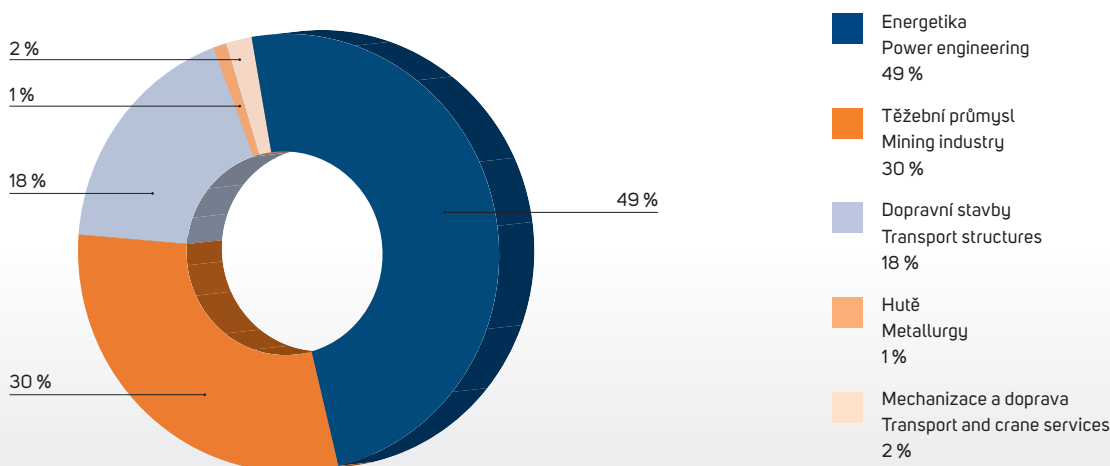
- I/67 Karviná obchvat, stavební objekt SO202 Most přes Olši-dodávka a montáž ocelové konstrukce mostu SO202 pro společnost Skanska a.s.,
- dodávka a montáž OK mostu pro akci „III/397 37 Blansko přemostění“ pro společnost Metrostav DIZ s.r.o.,
- stavba D48 - Frýdek-Místek, obchvat II. Etapa – demontáž pomocných konstrukcí na objektu SO 217 a také bude probíhat realizace opravných a konečných nátěrů pro konsorcium společností STRABAG-EUROVIA,
- stavba Přerov - Dluhonice - montáž ocelových konstrukcí 440 m lávek pro pěší pro společnost T Machinery a.s.

V segmentu povrchové těžby bude rok 2022 rozhodující pro dokončení zakázky dodávky a montáže Kolesového rýpadla TC2 do provozních podmínek 5. a 6. skrývkového řezu Dolů Bílina pro společnost PRODECO, a.s., dceřinou společností Severočeské doly a.s.

Očekáváme získání dalších projektů z oblasti dopravy a manipulace s materiálem a projektů týkajících se modernizace technologií závodů zpracovávajících nerostné suroviny.

V nadcházejících letech budou Hutní montáže, a.s., nadále rozvíjet spolupráci s dlouhodobými a spolehlivými obchodními partnery, zároveň se však zaměříme na rozšiřování zákaznického portfolia, abychom byli otevřeni novým příležitostem a výzvám, a to jak na zahraničních trzích, tak v České republice.

### TRŽBY DLE SEGMENTŮ V ROCE 2022 - PŘEDPOKLAD REVENUES BREAKDOWN BY SECTOR IN 2022 - FORECAST



Graf znázorňuje obchodní plán pro rok 2022, zahrnující jak projekty, tak příležitosti.  
The graph shows the Sales Plan for 2022 and includes both current projects and opportunities.

In the Czech Republic, the following projects will continue:

- I/67 Karviná Bypass, the SO202 bridge over Olše – supply and erection of the SO202 steel structure for Skanska, a.s.;
- Supply and erection of the bridge steel structure for the project called „III/397 37 Blansko Bridging“ for Metrostav DIZ s.r.o.;
- D48 - Frýdek-Místek, Bypass, phase 2 – dismantling of auxiliary structures at SO 217 and touch-up and final painting for the STRABAG-EUROVIA consortium;
- Přerov - Dluhonice - erection of 440 m steel structures of pedestrian footbridges for T Machinery a.s.

In surface mining, the year 2022 will be decisive for finalisation of the supply and installation of the TC2 Wheel Excavator to the operating conditions of the 5th and 6th overburden levels of the Bílina Mines for PRODECO, a.s., a daughter company of Severočeské doly a.s.

Besides, we expect to acquire further projects in material transport and handling and projects relating to the modernisation of technologies of mineral resources process plants.

In the upcoming years, Hutní montáže, a.s., will continue building upon its long-established cooperation with its major and reliable business partners, while extending its customer portfolio in order to stay open to new opportunities and challenges, both in the foreign markets and in the Czech Republic.



## 14. Kontakty Contacts

### Hutní montáže, a.s.

Ruská 1162/60, Vítkovice  
703 00 Ostrava  
e-mail: [www.hutni-montaze.com](http://www.hutni-montaze.com)

### Kancelář generálního ředitele

The managing Director's Office  
tel.: +420 595 953 036  
e-mail: [gr@hutni-montaze.cz](mailto:gr@hutni-montaze.cz)

### Finanční úsek

Finance Department  
tel.: +420 595 957 249  
e-mail: [tomas.hubicka@hutni-montaze.cz](mailto:tomas.hubicka@hutni-montaze.cz)

### Personální útvar

Human Resources  
tel.: +420 595 956 410  
e-mail: [klement.teper@hutni-montaze.cz](mailto:klement.teper@hutni-montaze.cz)

### Obchodní skupina technologie

Technological Equipment Installation  
tel.: +420 595 956 407  
e-mail: [robert.michura@hutni-montaze.cz](mailto:robert.michura@hutni-montaze.cz)

### Obchodní skupina ocelové konstrukce a mostů

Bridge Construction and Structural Steel  
tel.: +420 595 954 074  
e-mail: [petr.brazda@hutni-montaze.cz](mailto:petr.brazda@hutni-montaze.cz)

### Obchodní skupina povrchová těžba

Surface Mining  
tel.: +420 725 747 087  
e-mail: [filip.kovarcik@hutni-montaze.cz](mailto:filip.kovarcik@hutni-montaze.cz)

### Úsek kvality

Quality Department  
tel.: +420 725 725 087  
e-mail: [jiri.mamica@hutni-montaze.cz](mailto:jiri.mamica@hutni-montaze.cz)

### Montážní mechanizmy

Cranes and machinery  
Nádražní 448  
739 25 Sviadnov  
tel.: +420 558 617 415; fax +420 558 655 580-1  
e-mail: [jeraby@hutni-montaze.cz](mailto:jeraby@hutni-montaze.cz)

### Hutní montáže, a.s. – organizačná zložka zahraničnej právnickej osoby

Moldavská cesta 10  
040 11 Košice  
Slovenská republika  
tel.: +421 903 658 114  
+421 557 289 515  
e-mail: [robert.roman@witkowitz.sk](mailto:robert.roman@witkowitz.sk)



# 15. Rozvaha k 31. 12. 2021

## Balance Sheet for the period ended 31 December 2021

Označení a	AKTIVA b	řád c	Běžné účetní období			Min. úč. období
			Brutto 1	Korekce 2	Netto 3	Netto 4
	AKTIVA CELKEM / TOTAL ASSETS	001	1957 026	772 803	1184 223	995 948
A.	Pohledávky za upsaný základní kapitál / Receivables for subscribed capital	002	0	0	0	0
B.	Stálá aktiva / Fixed assets	003	764 718	624 793	139 925	130 327
B. I.	Dlouhodobý nehmotný majetek / Intangible assets	004	17 587	17 112	475	127
B. I. 1.	Nehmotné výsledky vývoje / Development	005	0	0	0	0
	2. Ocenitelná práva / Intellectual property rights	006	17 587	17 112	475	127
	2.1 Software / Software	007	17 587	17 112	475	127
	2.2. Ostatní ocenitelná práva / Other intellectual property rights	008				
	3. Goodwill / Goodwill	009				
	4. Ostatní dlouhodobý nehmotný majetek / Other intangible assets	010				
	5. Poskytnuté zálohy na dlouhodobý nehmotný majetek a nedokončený dlouhodobý nehmotný majetek / Advances granted for intangible assets and Intangible assets in progress	011				
	5.1. Poskytnuté zálohy na dlouhodobý nehmotný majetek / Advances granted for intangible assets	012				
	5.2. Nedokončený dlouhodobý nehmotný majetek / Intangible assets in progress	013	0	0	0	0
B. II.	Dlouhodobý hmotný majetek / Tangible assets	014	739 245	607 681	131 564	121 035
B. II. 1.	Pozemky a stavby / Land and buildings	015	76 052	42 278	33 774	35 212
	1.1. Pozemky / Land	016	7 612	0	7 612	7 612
	1.2. Stavby / Buildings	017	68 440	42 278	26 162	27 600
	2. Hmotné movité věci a jejich soubory / Plant and equipment	018	651 985	558 212	93 773	83 219
	3. Oceňovací rozdíl k nabytému majetku / Gain or loss on revaluation of acquired property	019	0	0	0	0
	4. Ostatní dlouhodobý hmotný majetek / Other tangible assets	020	5 156	4 872	284	284
	4.1. Pěstičské celky trvalých porostů / Perennial crops	021	0	0	0	0
	4.2. Dospělá zvířata a jejich skupiny / Adult livestock	022	0	0	0	0
	4.3. Jiný dlouhodobý hmotný majetek / Other tangible assets	023	5 156	4 872	284	284
	5. Poskytnuté zálohy na dlouhodobý hmotný majetek a nedokončený dlouhodobý hmotný majetek / Advances granted for tangible assets and Tangible assets in progress	024	6 052	2 319	3 733	2 320
	5.1. Poskytnuté zálohy na dlouhodobý hmotný majetek / Advances granted for tangible assets	025	0	0	0	0
	5.2. Nedokončený dlouhodobý hmotný majetek / Tangible assets in progress	026	6 052	2 319	3 733	2 320
B. III.	Dlouhodobý finanční majetek / Financial investments	027	7 886	0	7 886	9 165
B. III. 1.	Podíly - ovládaná nebo ovládající osoba / Equity investments - subsidiaries	028	7 886	0	7 886	9 165
	2. Zápůjčky a úvěry - ovládaná nebo ovládající osoba / Loans to subsidiaries	029				
	3. Podíly - podstatný vliv / Equity investments - associates	030				
	4. Zápůjčky a úvěry - podstatný vliv / Loans to associates	031				
	5. Ostatní dlouhodobé cenné papíry a podíly / Other long-term securities and interests	032				
	6. Zápůjčky a úvěry - ostatní / Other loans	033				
	7. Ostatní dlouhodobý finanční majetek / Other long-term investments	034				
	7.1. Jiný dlouhodobý finanční majetek / Other long-term investments	035				
	7.2. Poskytnuté zálohy na dlouhodobý finanční majetek / Advances granted for long-term investments	036				
C.	Oběžná aktiva / Current assets	037	1157 869	148 010	1009 859	859 954
C. I.	Zásoby / Inventories	038	390 787	80	390 707	153 981
C. I. 1.	Materiál / Raw materials	039	8 740	80	8 660	6 492
	2. Nedokončená výroba a polotovary / Work in progress and semi-finished production	040	382 047	0	382 047	147 489
	3. Výrobky a zboží / Finished products and Goods for resale	041	0	0	0	0
	3.1. Výrobky / Finished products	042	0	0	0	0
	3.2. Zboží / Goods for resale	043	0	0	0	0
	4. Mladá a ostatní zvířata a jejich skupiny / Young and other livestock	044	0	0	0	0
	5. Poskytnuté zálohy na zásoby / Advances granted for inventories	045	0	0	0	0



Označení a	AKTIVA b	řád c	Běžné účetní období			Min. úč. období
			Brutto	Korekce	Netto	Netto
			1	2	3	4
C. II.	Pohledávky / <i>Receivables</i>	046	717 588	147 930	569 658	550 838
C. II.	1. Dlouhodobé pohledávky / <i>Long-term receivables</i>	047	79 634	974	78 660	40 265
	1.1. Pohledávky z obchodních vztahů / <i>Trade receivables</i>	048	55 551	974	54 577	16 125
	1.2. Pohledávky - ovládaná nebo ovládající osoba / <i>Receivables from subsidiaries</i>	049	0	0	0	0
	1.3. Pohledávky - podstatný vliv / <i>Receivables from associates</i>	050	0	0	0	0
	1.4. Odložená daňová pohledávka / <i>Deferred tax asset</i>	051	23 580	0	23 580	23 619
	1.5. Pohledávky - ostatní / <i>Other receivables</i>	052	503	0	503	521
	1.5.1. Pohledávky za společníky / <i>Receivables from partners</i>	053	0	0	0	0
	1.5.2. Dlouhodobé poskytnuté zálohy / <i>Long-term advances granted</i>	054	19	0	19	27
	1.5.3. Dohadné účty aktivní / <i>Estimated receivables</i>	055	0	0	0	0
	1.5.4. Jiné pohledávky / <i>Other receivables</i>	056	484	0	484	494
C. II.	2. Krátkodobé pohledávky / <i>Short-term receivables</i>	057	637 954	146 956	490 998	510 573
	2.1. Pohledávky z obchodních vztahů / <i>Trade receivables</i>	058	571 915	144 459	427 456	407 332
	2.2. Pohledávky - ovládaná nebo ovládající osoba / <i>Receivables from subsidiaries</i>	059	0	0	0	0
	2.3. Pohledávky - podstatný vliv / <i>Receivables from associates</i>	060	0	0	0	0
	2.4. Pohledávky - ostatní / <i>Other receivables</i>	061	66 039	2 497	63 542	103 241
	2.4.1. Pohledávky za společníky / <i>Receivables from partners</i>	062	0	0	0	0
	2.4.2. Sociální zabezpečení a zdravotní pojištění / <i>Social security and health insurance</i>	063	0	0	0	0
	2.4.3. Stát - daňové pohledávky / <i>Due from government - tax receivables</i>	064	2 353	0	2 353	385
	2.4.4. Krátkodobé poskytnuté zálohy / <i>Short-term advances granted</i>	065	45 866	0	45 866	94 989
	2.4.5. Dohadné účty aktivní / <i>Estimated receivables</i>	066	5 060	0	5 060	531
	2.4.6. Jiné pohledávky / <i>Other receivables</i>	067	12 760	2 497	10 263	7 336
C. III.	2.4.6. Krátkodobý finanční majetek / <i>Short-term financial assets</i>	068	0	0	0	0
C. III.	1. Podíly - ovládaná nebo ovládající osoba / <i>Equity investments - subsidiaries</i>	069	0	0	0	0
	2. Ostatní krátkodobý finanční majetek / <i>Other short-term financial assets</i>	070	0	0	0	0
C. IV.	Peněžní prostředky / <i>Wherewithal</i>	071	49 494	0	49 494	155 135
C. IV.	1. Peněžní prostředky v pokladně / <i>Cash</i>	072	1 705	0	1 705	1 460
	2. Peněžní prostředky na účtech / <i>Bank accounts</i>	073	47 789	0	47 789	153 675
D.	Časové rozlišení aktiv / <i>Accrued assets and deferred liabilities</i>	074	34 439	0	34 439	5 667
D. I.	1. Náklady příštích období / <i>Prepaid expenses</i>	075	34 439	0	34 439	4 104
	2. Komplexní náklady příštích období / <i>Prepaid expenses (specific-purpose expenses)</i>	076	0	0	0	0
	3. Příjmy příštích období / <i>Unbilled revenue</i>	077	0	0	0	1 563



Označení		Číslo řádku	Běžné účetní období	Minulé účetní období
a	PASIVA	c		
	PASIVA CELKEM / TOTAL EQUITY & LIABILITIES	082	1 184 223	995 948
A.	Vlastní kapitál / Equity	083	191 779	152 252
A. I.	Základní kapitál / Basic capital	084	220 000	220 000
	1. Základní kapitál / Registered capital	085	220 000	220 000
	2. Vlastní podíly (-) / Own shares (-)	086	0	0
	3. Změny základního kapitálu / Changes in basic capital	087	0	0
A. II.	Ážio a kapitálové fondy / Share premium and Capital funds	088	5 730	7 009
A. II. 1.	Ážio / Share premium	089	0	0
	2. Kapitálové fondy / Capital funds	090	5 730	7 009
	2.1. Ostatní kapitálové fondy / Other capital funds	091	0	0
	2.2. Oceňovací rozdíly z přecenění majetku a závazků (+ / -) / Gain or loss on revaluation of assets and liabilities (+ / -)	092	5 730	7 009
	2.3. Oceňovací rozdíly z přecenění při přeměnách obchodních korporací (+ / -) / Revaluation reserve on company transformations (+ / -)	093	0	0
	2.4. Rozdíly z přeměn obchodních korporací (+ / -) / Differences resulting from company transformations (+ / -)	094	0	0
	2.5. Rozdíly z ocenění při přeměnách obchodních korporací (+ / -) / Change in revaluation reserve on company transformations (+ / -)	095	0	0
A. III.	Fondy ze zisku / Funds created from profit	096	0	0
A. III. 1.	Ostatní rezervní fondy / Other reserve funds	097	0	0
	2. Statutární a ostatní fondy / Statutory and other funds	098	0	0
A. IV.	Výsledek hospodaření minulých let (+ / -) / Retained earnings (+ / -)	099	-74 757	-91 083
A. IV. 1.	Nerozdělený zisk nebo neuhrazená ztráta minulých let / Accumulated profits or losses of previous years	100	-74 757	-91 083
	2. Jiný výsledek hospodaření minulých let (+ / -) / Adjusted accumulated profit/loss of previous years (+ / -)	101	0	0
A. V.	Výsledek hospodaření běžného účetního období (+ / -) / Profit (loss) for the current year (+ / -)	102	40 806	16 326
A. VI.	Rozhodnuto o zálohách na výplatu podílu na zisku (-) / Profit share prepayments declared (-)	103	0	0
B. + C.	Cizí zdroje / Liabilities	104	983 111	835 856
B.	Rezervy / Provisions	105	194 036	180 868
	1. Rezerva na důchody a podobné závazky / Provision for pensions and similar obligations	106	0	0
	2. Rezerva na daň z příjmů / Provision for corporate income tax	107	12 000	8 500
	3. Rezervy podle zvláštních právních předpisů / Provisions created under special legislation	108	0	0
	4. Ostatní rezervy / Other provisions	109	182 036	172 368
C.	Závazky / Liabilities	110	789 075	654 988
C. I.	Dlouhodobé závazky / Long-term liabilities	111	58 069	29 995
C. I. 1.	Vydané dluhopisy / Bonds payable	112	0	0
	1.1. Vyměnitelné dluhopisy / Bonds exchangeable	113	0	0
	1.2. Ostatní dluhopisy / Other bonds	114	0	0
	2. Závazky k úvěrovým institucím / Liabilities to credit institutions	115	0	0
	3. Dlouhodobé přijaté zálohy / Advances received	116	0	0
	4. Závazky z obchodních vztahů / Trade payables	117	58 069	29 995
	5. Dlouhodobé směnky k úhradě / Notes payable	118	0	0
	6. Závazky - ovládaná nebo ovládající osoba / Liabilities to subsidiaries	119	0	0
	7. Závazky - podstatný vliv / Liabilities to associates	120	0	0
	8. Odložený daňový závazek / Deferred tax liability	121	0	0
	9. Závazky - ostatní / Other liabilities	122	0	0
	9.1. Závazky ke společníkům / Liabilities to partners	123	0	0
	9.2. Dohadné účty pasivní / Estimated payables	124	0	0
	9.3. Jiné závazky / Other liabilities	125	0	0





Označení		Číslo řádku	Běžné účetní období	Minulé účetní období
a	PASIVA	c		
C.	Krátkodobé závazky / <i>Current liabilities</i>	126	731 006	624 993
C.	II. 1. Vydané dluhopisy / <i>Bonds payable</i>	127	0	0
	1.1. Vyměnitelné dluhopisy / <i>Bonds exchangeable</i>	128	0	0
	1.2. Ostatní dluhopisy / <i>Other bonds</i>	129	0	0
	2. Závazky k úvěrovým institucím / <i>Liabilities to credit institutions</i>	130	204 860	61 676
	3. Krátkodobé přijaté zálohy / <i>Advances received</i>	131	174 754	207 302
	4. Závazky z obchodních vztahů / <i>Trade payables</i>	132	140 770	177 621
	5. Krátkodobé směnky k úhradě / <i>Notes payable</i>	133	0	
	6. Závazky - ovládaná nebo ovládající osoba / <i>Liabilities to subsidiaries</i>	134	84 991	106 509
	7. Závazky - podstatný vliv / <i>Liabilities to associates</i>	135	0	0
	8. Závazky - ostatní / <i>Other liabilities</i>	136	125 631	71 885
	8.1. Závazky ke společníkům / <i>Liabilities to partners</i>	137	0	0
	8.2. Krátkodobé finanční výpomoci / <i>Borrowings</i>	138	0	0
	8.3. Závazky k zaměstnancům / <i>Liabilities to employees</i>	139	23 714	18 186
	8.4. Závazky ze sociálního zabezpečení a zdravotního pojištění / <i>Liabilities arising from social security and health insurance</i>	140	11 925	9 568
	8.5. Stát - daňové závazky a dotace / <i>Due to government – taxes and subsidies</i>	141	9 203	24 738
	8.6. Dohadné účty pasivní / <i>Estimated payables</i>	142	79 062	17 789
	8.7. Jiné závazky / <i>Other liabilities</i>	143	1 727	1 604
D.	Časové rozlišení pasiv / <i>Accrued liabilities and deferred assets</i>	144	9 333	7 840
D.	1. Výdaje příštích období / <i>Accrued expenses</i>	145	7 431	7 840
	2. Výnosy příštích období / <i>Deferred income</i>	146	1 902	0

Sestaveno dne: 16. 2. 2022

Vyhotovili: JUDr. Vladimír Bindzár a Ing. Tomáš Hubička



# 16. Výkaz zisku a ztráty za rok 2021

## Income Statement for the period 2021

Označení a	Text b	Číslo řádku c	Skutečnost v účetním období	
			sledovaném 1	minulém 2
I.	Tržby z prodeje výrobků a služeb / Revenue from sale of finished products and services	01	1 656 863	1 013 847
II.	Tržby za prodej zboží / Revenue from sales of goods	02	0	0
A.	Výkonová spotřeba / Production related consumption	03	1 322 719	658 860
1.	Náklady vynaložené na prodané zboží / Cost of goods sold	04	0	0
2.	Spotřeba materiálu a energie / Consumption of material and energy	05	233 263	97 098
3.	Služby / Services	06	1 089 456	561 762
B.	Změna stavu zásob vlastní činnosti (+ / -) / Change in inventory produced internally (+ / -)	07	-234 559	-113 667
C.	Aktivace (-) / Own work capitalized (-)	08	-608	-5 725
D.	Osobní náklady / Personnel expenses	09	433 601	347 856
D.	1. Mzdové náklady / Wages and salaries	10	325 228	255 761
	2. Náklady na sociální zabezpečení, zdravotní pojištění a ostatní náklady / Social security, health insurance expenses and other costs	11	108 373	92 095
	2.1. Náklady na sociální zabezpečení a zdravotní pojištění / Social security and health insurance expenses	12	100 078	84 055
	2.2. Ostatní náklady / Other costs	13	8 295	8 040
E.	Úpravy hodnot v provozní oblasti / Adjustments on operating activities	14	14 918	15 778
1.	Úpravy hodnot dlouhodobého nehmotného a hmotného majetku / Adjustments on intangible and tangible assets	15	29 153	18 517
1.1.	Úpravy hodnot dlouhodobého nehmotného a hmotného majetku - trvalé / Adjustments on intangible and tangible assets - permanent	16	29 290	18 637
1.2.	Úpravy hodnot dlouhodobého nehmotného a hmotného majetku - dočasné / Adjustments on intangible and tangible assets - temporary	17	-137	-120
2.	Úpravy hodnot zásob / Adjustments on inventories	18	0	0
3.	Úpravy hodnot pohledávek / Adjustments on receivables	19	-14 235	-2 739
III.	Ostatní provozní výnosy / Other operating revenues	20	40 437	230 589
1.	Tržby z prodaného dlouhodobého majetku / Revenues from sale of intangible and tangible fixed assets	21	2 182	1 135
2.	Tržby z prodaného materiálu / Revenue from sale of materials	22	3 258	1 292
3.	Jiné provozní výnosy / Other operating revenues	23	34 997	228 162
F.	Ostatní provozní náklady / Other operating expenses	24	87 630	299 773
1.	Zůstatková cena prodaného dlouhodobého majetku / Net book value of intangible and tangible fixed assets sold	25	140	4
2.	Prodaný materiál / Sold materials	26	56	936
3.	Daně a poplatky / Taxes and charges	27	30 150	4 048
4.	Rezervy v provozní oblasti a komplexní náklady příštích období / Reserves relating to operations and prepaid expenses (specific-purpose expenses)	28	9 668	52 540
5.	Jiné provozní náklady / Other operating expenses	29	47 616	242 245
*	Provozní výsledek hospodaření (+ / -) / Profit or loss on operating activities (+ / -)	30	73 599	41 561
IV.	Výnosy z dlouhodobého finančního majetku - podíly / Income from long-term financial investments - shares	31	1 000	1 000
1.	Výnosy z podílů - ovládaná nebo ovládající osoba / Income from shares - subsidiaries	32	1 000	1 000
2.	Ostatní výnosy z podílů / Other income from shares	33	0	0
G.	Náklady vynaložené na prodané podíly / Expenses related to sold shares	34	0	0
V.	Výnosy z ostatního dlouhodobého finančního majetku / Income from other financial investments	35	0	0
1.	Výnosy z ostatního dlouhodobého finančního majetku - ovládaná nebo ovládající osoba / Income from other financial investments - subsidiaries	36	0	0
2.	Ostatní výnosy z dlouhodobého finančního majetku / Other income from financial investments	37	0	0
H.	Náklady související s ostatním dlouhodobým finančním majetkem / Expenses related to other long-term financial investments	38	0	0
VI.	Výnosové úroky a podobné výnosy / Interest income and similar income	39	35	66
1.	Výnosové úroky a podobné výnosy - ovládaná nebo ovládající osoba / Interest income and similar income - subsidiaries	40	0	0
2.	Ostatní výnosové úroky a podobné výnosy / Other interest income and similar income	41	35	66
I.	Úpravy hodnot a rezervy ve finanční oblasti / Adjustments and reserves relating to financial activities	42	0	0



Označení a	Text b	Číslo řádku c	Skutečnost v účetním období	
			sledovaném 1	minulém 2
J.	Nákladové úroky a podobné náklady / <i>Interest expense and similar expense</i>	43	5 593	4 931
1.	Nákladové úroky a podobné náklady - ovládaná nebo ovládající osoba / <i>Interest expense and similar expense - subsidiaries</i>	44	3 324	2 836
2.	Ostatní nákladové úroky a podobné náklady / <i>Other interest expense and similar expense</i>	45	2 269	2 095
VII.	Ostatní finanční výnosy / <i>Other finance income</i>	46	16 332	32 175
K	Ostatní finanční náklady / <i>Other finance cost</i>	47	34 331	42 615
*	Finanční výsledek hospodaření (+ / -) / <i>Profit or loss on financial activities (+ / -)</i>	48	-22 557	-14 305
**	Výsledek hospodaření před zdaněním (+/-) / <i>Profit or loss before taxation (+ / -)</i>	49	51 042	27 256
L.	Daň z příjmů / <i>Tax on profit or loss</i>	50	10 236	10 930
1.	Dan z příjmů splatná / <i>Current tax on profit or loss</i>	51	10 196	19 033
2.	Daň z příjmů odložená (+ / -) / <i>Deferred tax on profit or loss (+ / -)</i>	52	40	-8 103
**	Výsledek hospodaření po zdanění (+ / -) / <i>Profit or loss after taxation (+ / -)</i>	53	40 806	16 326
M.	Převod podílu na výsledku hospodaření společníkům (+ / -) / <i>Transfer of share of profit or loss to partners (+ / -)</i>	54	0	0
***	Výsledek hospodaření za účetní období (+ / -) / <i>Profit or loss for the year (+ / -)</i>	55	40 806	16 326
*	Čistý obrát za účetní období / <i>Net revenue for the year</i> = I. + II. + III. + IV. + V. + VI. + VII.	56	1 714 667	1 277 677

Sestaveno dne: 16. 2. 2022

Vyhotovili: JUDr. Vladimír Bindzár a Ing. Tomáš Hubička



# 17. Zpráva dozorčí rady The Supervisory Board's Report

ZPRÁVA DOZORČÍ RADY SPOLEČNOSTI Hutní montáže, a.s.

Dozorčí rada společnosti Hutní montáže, a.s., v kalendářním roce 2021 plnila své úkoly v tříčlenném složení.

Dozorčí rada v roce 2021 projednávala zejména:

- řádnou účetní závěrku za účetní období roku 2020 a návrh představenstva společnosti na vypořádání hospodářského výsledku dosaženého za účetní období roku 2020,
- zprávu o vztazích mezi propojenými osobami za rok 2020,
- zprávu dozorčí rady předkládanou valné hromadě za kalendářní rok 2020,
- hospodářské výsledky společnosti za jednotlivá účetní období roku 2021,
- plnění plánu společnosti na rok 2021 a o zakázkové naplněnosti na rok 2021 a 2022,
- informace o průběhu důležitých obchodních aktivit společnosti,
- finanční a obchodní plán pro kalendářní rok 2022,
- reakce společnosti na vývoj pandemie COVID-19.

Spolupráce dozorčí rady s představenstvem společnosti byla v souladu s právními předpisy. Představenstvo předkládá dozorčí radě požadované zprávy, zejména zprávy o vývoji hospodaření společnosti a o rozhodujících zakázkách.

THE SUPERVISORY BOARD'S REPORT Hutní montáže, a.s.

In the calendar year of 2021, the Supervisory Board of Hutní montáže, a.s., performed its duties as a three-member board.

In 2021 the Supervisory Board discussed in particular:

- Financial statements for the financial year 2020 and the proposal of the Board of Directors for the settlement of the company's economic result achieved in the financial year 2020,
- Report on the relations among the related parties for 2020,
- Supervisory Board's Report for the calendar year 2020 submitted to the General Meeting,
- Company's economic results in the particular accounting periods of 2021,
- Fulfillment of the company's financial plan for 2021, projects and opportunities in 2021 and 2022,
- Monitoring of the company's key business activities,
- Financial and business plan for the year 2022,
- Company's response to the COVID-19 pandemic.

The cooperation between the Supervisory Board and the Board of Directors meets all legal requirements. The Board of Directors submits to the Supervisory Board all the required reports, in particular the reports on the company's financial performance and key contracts.



Dozorčí rada společnosti na základě písemných podkladů i vlastní kontrolní činnosti konstatuje, že podnikatelská činnost společnosti se uskutečňuje v souladu s právními předpisy, stanovami společnosti a rozhodnutími valné hromady.

Dozorčí rada společnosti Hutní montáže, a.s., v roce 2021 plnila své povinnosti a vykonávala svá práva v souladu s občanským zákoníkem, zákonem o obchodních korporacích, stanovami společnosti a rozhodnutími valné hromady.

V Praze, dne 1. března 2022



Mgr. Ing. Viktor Chrobok, Ph.D.  
Předseda dozorčí rady  
Hutní montáže, a.s.

Based on the written documents as well as its own inspection activities, the Supervisory Board declares that the company's business activities are performed in accordance with all legal regulations, company's statutes and decisions of the General Meeting.

In 2021, the Supervisory Board of Hutní montáže, a.s. fulfilled its duties and exercised its rights in compliance with the Civil Code, Business Corporations Act, company's statutes and decisions of the General Meeting.

In Prague, 1 March 2022



Viktor Chrobok  
Chairman of the Supervisory Board  
Hutní montáže, a.s.



# 18. Zpráva nezávislého auditora The Independent Auditor's Report



## ZPRÁVA NEZÁVISLÉHO AUDITORA určená jedinému akcionáři společnosti Hutní montáže, a.s.

### Výrok auditora

Provedli jsme audit přiložené účetní závěrky společnosti

#### Hutní montáže, a.s.

se sídlem Ruská 1162/60, Vítkovice, 703 00 Ostrava, IČO 155 04 140,  
zapsané do obchodního rejstříku vedeném u Krajského soudu v Ostravě,  
oddíl B, vložka 143,  
(dále také „Společnost“)

kteřá se skládá z rozvahy k 31.12.2021, výkazu zisku a ztráty, přehledu o změnách vlastního kapitálu a přehledu o peněžních tocích za období od 1.1.2021 do 31.12.2021, a přílohy této účetní závěrky, která obsahuje popis použitých významných účetních metod a další vysvětlující informace. Údaje o společnosti Hutní montáže, a.s. jsou uvedeny v části 1 přílohy této účetní závěrky.

Podle našeho názoru účetní závěrka podává věrný a poctivý obraz aktiv a pasiv společnosti Hutní montáže, a.s. k 31.12.2021 a nákladů a výnosů a výsledku jejího hospodaření a peněžních toků za období od 1.1.2021 do 31.12.2021 v souladu s českými účetními předpisy.

### Základ pro výrok

Audit jsme provedli v souladu se zákonem o auditorech a standardy Komory auditorů České republiky (KA ČR) pro audit, kterými jsou mezinárodní standardy pro audit (ISA) případně doplněné a upravené souvisejícími aplikačními doložkami. Naše odpovědnost stanovená těmito předpisy je podrobněji popsána v oddílu Odpovědnost auditora za audit účetní závěrky. V souladu se zákonem o auditorech a Etickým kodexem přijatým Komorou auditorů České republiky jsme na Společnosti nezávislí a splnili jsme i další etické povinnosti vyplývající z uvedených předpisů. Domníváme se, že důkazní informace, které jsme shromáždili, poskytují dostatečný a vhodný základ pro vyjádření našeho výroku.

### Ostatní informace

Ostatními informacemi jsou v souladu s § 2 písm. b) zákona o auditorech informace uvedené ve výroční zprávě mimo účetní závěrku a naši zprávu auditora. Za ostatní informace odpovídá představenstvo Společnosti.

Naš výrok k účetní závěrce se k ostatním informacím nevztahuje. Přesto je však součástí našich povinností souvisejících s auditem účetní závěrky seznámení se s ostatními informacemi a posouzení, zda ostatní informace nejsou ve významném (materiálním) nesouladu s účetní závěrkou či s našimi znalostmi o účetní jednotce získanými během provádění auditu nebo zda se jinak tyto informace nejeví jako významně (materiálně) nesprávné. Také posuzujeme, zda ostatní informace byly ve všech významných (materiálních) ohledech vypracovány v souladu s příslušnými právními předpisy. Tímto posouzením se rozumí, zda ostatní informace splňují požadavky právních předpisů na formální náležitosti a postup vypracování ostatních informací v kontextu významnosti (materiality), tj. zda případné nedodržení uvedených požadavků by bylo způsobilé ovlivnit úsudek činěný na základě ostatních informací.



## INDEPENDENT AUDITOR'S REPORT

### For the Shareholder of the Company Hutní montáže, a.s.

#### Opinion

We have audited the accompanying financial statements of

#### Hutní montáže, a.s.

Having its Registered Office at Ostrava, Vítkovice, Ruská 1162/60, Zip Code: CZ 703 00,  
Company ID: 155 04 140,

Company Registration: in the Commercial Register of the District Court of Ostrava, File: B 143  
(also referred to as the "Company")

which comprise the balance sheet as of 31 December 2021, and the income statement for the period from 1.1.2021 to 31.12.2021, statement of changes in equity and cash flow statement for the period from 1.1.2021 to 31.12.2021, and a summary of significant accounting policies and other explanatory notes. Information about Hutní montáže, a.s. is presented in Note 1 to these financial statements.

In our opinion, the financial statements give a true and fair view of the financial position of Hutní montáže, a.s. as of 31 December 2021, and of its financial performance and its cash flows for the period from 1.1.2021 to 31.12.2021 in accordance with Czech accounting regulations.

#### Basis for Opinion

We conducted our audit in accordance with the Act on Auditors and Auditing Standards of the Chamber of Auditors of the Czech Republic, which are International Standards on Auditing (ISAs), as amended by the related application clauses. Our responsibilities under this law and regulation are further described in the Auditor's Responsibilities for the Audit of the Financial Statements section of our report. We are independent of the Company in accordance with the Act on Auditors and the Code of Ethics adopted by the Chamber of Auditors of the Czech Republic and we have fulfilled our other ethical responsibilities in accordance with these requirements. We believe that the audit evidence we have obtained is sufficient and appropriate to provide a basis for our opinion.

#### Other Information

In compliance with Section 2(b) of the Act on Auditors, the other information comprises the information included in the Annual Report other than the financial statements and auditor's report thereon. The Board of Directors of the Company is responsible for the other information.

Our opinion on the financial statements does not cover the other information. In connection with our audit of the financial statements, our responsibility is to read the other information and, in doing so, consider whether the other information is materially inconsistent with the financial statements or our knowledge obtained in the audit or otherwise appears to be materially misstated. In addition, we assess whether the other information has been prepared, in all material respects, in accordance with applicable law or regulation, in particular, whether the other information complies with law or regulation in terms of formal requirements and procedure for preparing the other information in the context of materiality, i.e.

Na základě provedených postupů, do míry, již dokážeme posoudit, uvádíme, že

- ostatní informace, které popisují skutečnosti, jež jsou též předmětem zobrazení v účetní závěrce, jsou ve všech významných (materiálních) ohledech v souladu s účetní závěrkou a
- ostatní informace byly vypracovány v souladu s právními předpisy.

Dále jsme povinni uvést, zda na základě poznatků a povědomí o Společnosti, k nimž jsme dospěli při provádění auditu, ostatní informace neobsahují významné (materiální) věcné nesprávnosti. V rámci uvedených postupů jsme v obdržovaných ostatních informacích žádné významné (materiální) věcné nesprávnosti nezjistili.

#### **Odpovědnost představenstva a dozorčí rady Společnosti za účetní závěrku**

Představenstvo Společnosti odpovídá za sestavení účetní závěrky podávající věrný a poctivý obraz v souladu s českými účetními předpisy a za takový vnitřní kontrolní systém, který považuje za nezbytný pro sestavení účetní závěrky tak, aby neobsahovala významné (materiální) nesprávnosti způsobené podvodem nebo chybou.

Při sestavování účetní závěrky je představenstvo Společnosti povinno posoudit, zda je Společnost schopna nepřetržitě trvat, a pokud je to relevantní, popsat v příloze účetní závěrky záležitosti týkající se jejího nepřetržitého trvání a použití předpokladu nepřetržitého trvání při sestavení účetní závěrky, s výjimkou případů, kdy představenstvo plánuje zrušení Společnosti nebo ukončení její činnosti, resp. kdy nemá jinou reálnou možnost než tak učinit.

Za dohled nad procesem účetního výkaznictví ve Společnosti odpovídá dozorčí rada.

#### **Odpovědnost auditora**

Naším cílem je získat přiměřenou jistotu, že účetní závěrka jako celek neobsahuje významnou (materiální) nesprávnost způsobenou podvodem nebo chybou a vydat zprávu auditora obsahující náš výrok. Přiměřená míra jistoty je velká míra jistoty, nicméně není zárukou, že audit provedený v souladu s výše uvedenými předpisy ve všech případech v účetní závěrce odhalí případnou existující významnou (materiální) nesprávnost. Nesprávnosti mohou vznikat v důsledku podvodů nebo chyb a považují se za významné (materiální), pokud lze reálně předpokládat, že by jednotlivě nebo v souhrnu mohly ovlivnit ekonomická rozhodnutí, která uživatelé účetní závěrky na jejím základě přijmou.

Při provádění auditu v souladu s výše uvedenými předpisy je naší povinností uplatňovat během celého auditu odborný úsudek a zachovávat profesní skepticismus. Dále je naší povinností:

- Identifikovat a vyhodnotit rizika významné (materiální) nesprávnosti účetní závěrky způsobené podvodem nebo chybou, navrhnout a provést auditorské postupy reagující na tato rizika a získat dostatečné a vhodné důkazní informace, abychom na jejich základě mohli vyjádřit výrok. Riziko, že neodhalíme významnou (materiální) nesprávnost, k níž došlo v důsledku podvodu, je větší než riziko neodhalení významné (materiální) nesprávnosti způsobené chybou, protože součástí podvodu mohou být tajné dohody, falšování, úmyslná opomenutí, nepravdivá prohlášení nebo obcházení vnitřních kontrol představenstvem Společnosti.
- Seznámit se s vnitřním kontrolním systémem Společnosti relevantním pro audit v takovém rozsahu, abychom mohli navrhnout auditorské postupy vhodné s ohledem na dané okolnosti, nikoli abychom mohli vyjádřit názor na účinnost vnitřního kontrolního systému.
- Posoudit vhodnost použitých účetních pravidel, přiměřenost provedených účetních odhadů a informace, které v této souvislosti představenstvo Společnosti uvedlo v příloze účetní závěrky.
- Posoudit vhodnost použití předpokladu nepřetržitého trvání při sestavení účetní závěrky představenstvem Společnosti a to, zda s ohledem na shromážděné důkazní informace existuje





whether any non-compliance with these requirements could influence judgments made on the basis of the other information.

Based on the procedures performed, to the extent we are able to assess it, we report that:

- The other information describing the facts that are also presented in the financial statements is, in all material respects, consistent with the financial statements; and
- The other information is prepared in compliance with applicable law or regulation.

In addition, our responsibility is to report, based on the knowledge and understanding of the Company obtained in the audit, on whether the other information contains any material misstatement of fact. Based on the procedures we have performed on the other information obtained, we have not identified any material misstatement of fact.

#### **Responsibilities of the Board of Directors and the Supervisory Board of the Company for the Financial Statements**

The Board of Directors of the Company is responsible for the preparation and fair presentation of the financial statements in accordance with accounting principles generally accepted in the Czech Republic and for such internal control that is necessary to enable the preparation of financial statements that are free from material misstatement, whether due to fraud or error.

In preparing the financial statements, the Board of Directors of the Company is responsible for assessing the Company's ability to continue as a going concern, disclosing, as applicable, matters related to going concern and using the going concern basis of accounting unless the Board of Directors of the Company either intends to liquidate the Company or to cease operations, or has no realistic alternative but to do so.

The Supervisory Board of the Company is responsible for overseeing the Company's financial reporting process.

#### **Auditor's Responsibilities**

Our objectives are to obtain reasonable assurance about whether the financial statements as a whole are free from material misstatement, whether due to fraud or error, and to issue an auditor's report that includes our opinion. Reasonable assurance is a high level of assurance, but is not a guarantee that an audit conducted in accordance with the above-mentioned laws and regulations will always detect a material misstatement when it exists. Misstatements can arise from fraud or error and are considered material if, individually or in the aggregate, they could reasonably be expected to influence the economic decisions of users taken on the basis of these financial statements.

As part of an audit in accordance with the above law or regulation, we exercise professional judgment and maintain professional skepticism throughout the audit. We also:

- Identify and assess the risks of material misstatement of the financial statements, whether due to fraud or error, design and perform audit procedures responsive to those risks, and obtain audit evidence that is sufficient and appropriate to provide a basis for our opinion. The risk of not detecting a material misstatement resulting from fraud is higher than for one resulting from error, as fraud may involve collusion, forgery, intentional omissions, misrepresentations, or the override of internal control by the Board of Directors of the Company.
- Obtain an understanding of internal control relevant to the audit in order to design audit procedures that are appropriate in the circumstances, but not for the purpose of expressing an opinion on the effectiveness of the Company's internal control.



STRANA 3 / 3

významná (materiální) nejistota vyplývající z událostí nebo podmínek, které mohou významně zpochybnit schopnost Společnosti trvat nepřetržitě. Jestliže dojdeme k závěru, že taková významná (materiální) nejistota existuje, je naší povinností upozornit v naší zprávě na informace uvedené v této souvislosti v příloze účetní závěrky, a pokud tyto informace nejsou dostatečné, vyjádřit modifikovaný výrok. Naše závěry týkající se schopnosti Společnosti trvat nepřetržitě vycházejí z důkazních informací, které jsme získali do data naší zprávy. Nicméně budoucí události nebo podmínky mohou vést k tomu, že Společnost ztratí schopnost trvat nepřetržitě.

- Vyhodnotit celkovou prezentaci, členění a obsah účetní závěrky, včetně přílohy, a dále to, zda účetní závěrka zobrazuje podkladové transakce a události způsobem, který vede k věrnému zobrazení.

Naší povinností je informovat představenstvo a dozorčí radu Společnosti mimo jiné o plánovaném rozsahu a načasování auditu a o významných zjištěních, která jsme v jeho průběhu učinili, včetně zjištěných významných nedostatků ve vnitřním kontrolním systému.

V Ostravě dne 4. března 2022

**ABC.AUDIT, s.r.o.**  
Erbenova 783/29, 703 00 Ostrava-Vitkovice  
auditorská společnost  
auditorské oprávnění č. 387  
zastoupená:

**Ing. Tomášem Pospíšilem**  
jednatelem



**Ing. Alešem Pavloskem**  
jednatelem  
a odpovědným auditorem  
auditorské oprávnění č. 2500



- Evaluate the appropriateness of accounting policies used and the reasonableness of accounting estimates and related disclosures made by the Board of Directors of the Company.
- Conclude on the appropriateness of the Board of Directors of the Company use of the going concern basis of accounting and, based on the audit evidence obtained, whether a material uncertainty exists related to events or conditions that may cast significant doubt on the Company's ability to continue as a going concern. If we conclude that a material uncertainty exists, we are required to draw attention in our auditor's report to the related disclosures in the financial statements or, if such disclosures are inadequate, to modify our opinion. Our conclusions are based on the audit evidence obtained up to the date of our auditor's report. However, future events or conditions may cause the Company to cease to continue as a going concern.
- Evaluate the overall presentation, structure and content of the financial statements, including the disclosures, and whether the financial statements represent the underlying transactions and events in a manner that achieves fair presentation.

We communicate with the Board of Directors and the Supervisory Board of the Company regarding, among other matters, the planned scope and timing of the audit and significant audit findings, including any significant deficiencies in internal control that we identify during our audit.

In Ostrava on March 4, 2022

**ABC.AUDIT, s. r. o.**  
 Erbenova 783/29, 703 00 Ostrava-Vitkovice  
 Auditing Company  
 Certificate No. 387  
 Represented by:

**Ing. Tomáš Pospíšil**  
 CEO



**Ing. Aleš Pavlosek**  
 Responsible Auditor  
 Certificate No. 2500







## **Jsme tu od roku 1828.**

Jsme všude tam, kde lidé potřebují čistou vodu, ovládnout energii, překlenout údolí nebo využít bohatství země. Pomáháme tvořit, stavět a vyrábět. Na všech kontinentech jsme znamením jedinečných znalostí, technologií a odhodlaných profesionálů, na které se můžete spolehnout již více než 190 let. **#jsmewitkowitz**

## **We have been here since 1828.**

We are wherever people need clean water, control energy, bridge the valley or to exploit the wealth of the earth. We help to create, build and produce. On all continents, we are a sign of unique knowledge, technology and dedicated professionalism that you can count on for over 190 years. **#wearewitkowitz**



**HUTNÍ MONTÁŽE**

Hutní montáže, a.s., Ruská 1162/60, 703 00 Ostrava - Vítkovice, Czech Republic  
e: [gr@hutni-montaze.com](mailto:gr@hutni-montaze.com), w: [hutni-montaze.cz](http://hutni-montaze.cz)